

## TISKOVÁ ZPRÁVA

Praha 17. května 2022

Akademie věd ČR  
Národní 1009/3, 110 00 Praha 1  
www.avcr.cz

## DĚLNICKÉ KOLONIE NOVĚ MAPUJE WEB. MAJÍ CO ŘÍCT I DNES

Obydlí poslepuvaná z kdečeho i uniformní domy pro několik rodin. Vzhled dělnických kolonií se v čase sice měnil, jejich obyvatelé však byli stále stejní. Přestože dělnické kolonie byly často svým světem ve světě, dějinám sociálního bydlení pracujících a dělnické kultury se dosud nikdo systematicky nevěnoval. Fenomén dělnických kolonií teď nově zpracovává tematický webový portál **Dělnické kolonie**, který vzniká v Masarykově ústavu a Archivu AV ČR ve spolupráci s Etnologickým ústavem Akademie věd ČR a s historiky z celé ČR v rámci Strategie AV21: *Město jako laboratoř změny*.

*„Kolonie byla na pohled hezká. Aspoň přední část. Úpravné chaloupky, vilky, domečky se zahrádkami, plnými aster, jiřin a jiných podzimních květů. Jechlovi připomínala svými rozměry cestu Gullivera do Liliputu. Jeho očím, zvyklým na rozměry činžáku nebo venkovských chalup se zdálo nepravděpodobné, že by se do těchto obydlíček vešli lidé. Se vším, co k nim patří. To byl jen omyl. Přesvědčil se o tom, že se lidí do takové chaloupky vejde víc než do normálních bytů.“*

Takto popisuje pražskou dělnickou kolonii Na Slatinách v roce 1934 Franta Kocourek v časopise *Přítomnost*. Počáteční svébytné čtvrti postavené z kdečeho, co bylo zrovna po ruce, později nahradily velké budovy pro více rodin poblíž závodů a výrobních podniků. Dělnické kolonie za svůj vznik vděčí průmyslové revoluci a historickým procesům industrializace, urbanizace a pracovních migrací, které přepsaly sídelní mapu českých zemí.

Kolonie vznikaly po celé republice, zejména ve větších městech: např. Kamenec v Ostravě, Domovina v Liberci nebo Svatá Sidonie v Brumově. Unikátní fenomén nově mapuje tematický portál **Dělnické kolonie**.

*„Webový portál je výsledkem mého dvacetiletého zájmu o uvedenou problematiku a plodem mnoha dotazů a výzev, aby byly zpracovány i další lokality v ČR,“* říká hlavní autor projektu Martin Jemelka z Masarykova ústavu a Archivu AV ČR. *„Rozhodně jde o aktuální téma, protože dějiny pracovních migrací, desindustrializace a sociálního bydlení jsou tématem i současné české společnosti.“*

Kontakt pro média: **Eliška Zvolánková**  
Divize vnějších vztahů AV ČR  
press@avcr.cz  
+420 739 535 007

**Boris Moskovíc**  
Masarykův ústav a Archiv AV ČR  
moskovic@mua.cas.cz  
+420 286 010 113

## Svět ve světě

Mimo svou zřetelnou urbanistickou a architektonickou odlišnost byly dělnické kolonie velmi charakteristické i demograficky. Obyvatelé vykonávali podobné profese a patřili ke stejné třídě, často jimi byli pracovní migranti – a tamní život šel svou vlastní cestou.

*„Populační procesy v nich probíhaly odlišně od ostatních tradičních i netradičních městských částí a utvářely anomální demografické struktury, které se výrazně odchylovaly od průměrných hodnot, ať už šlo např. o extrémní hodnoty maskulinity, ekonomicky aktivní muže a naopak ekonomicky neaktivní ženy a další,“* vysvětluje Martin Jemelka.

## Přehledně, s fotkami a interaktivně

Webový portál Dělnické kolonie představuje i další související pojmy, jako jsou třeba protokolonie, nouzové kolonie, a prezentuje sociální bydlení pracujících jako specifické v mnoha oblastech. Věnuje pozornost osobitým životním podmínkám i lokální a regionální kultuře pracujících.

Centrem webového portálu je interaktivní mapa dělnických kolonií v České republice, která umísťuje domácí příklady sociálního bydlení pracujících na mapě industrializovaného světa. Dělnické kolonie totiž nevznikaly jen v průmyslových regionech Evropy a Severní Ameriky, ale všude tam, kde byly práce, bydlení a lidská každodennost přetvářeny nástupem průmyslové revoluce a etablováním industriální společnosti.

## Příspěť může každý

Důležitou součástí webového portálu, jenž je určen všem zájemcům o dějiny, je dobová a soudobá obrazová dokumentace, která zachycuje historickou a aktuální podobu popisovaných lokalit.

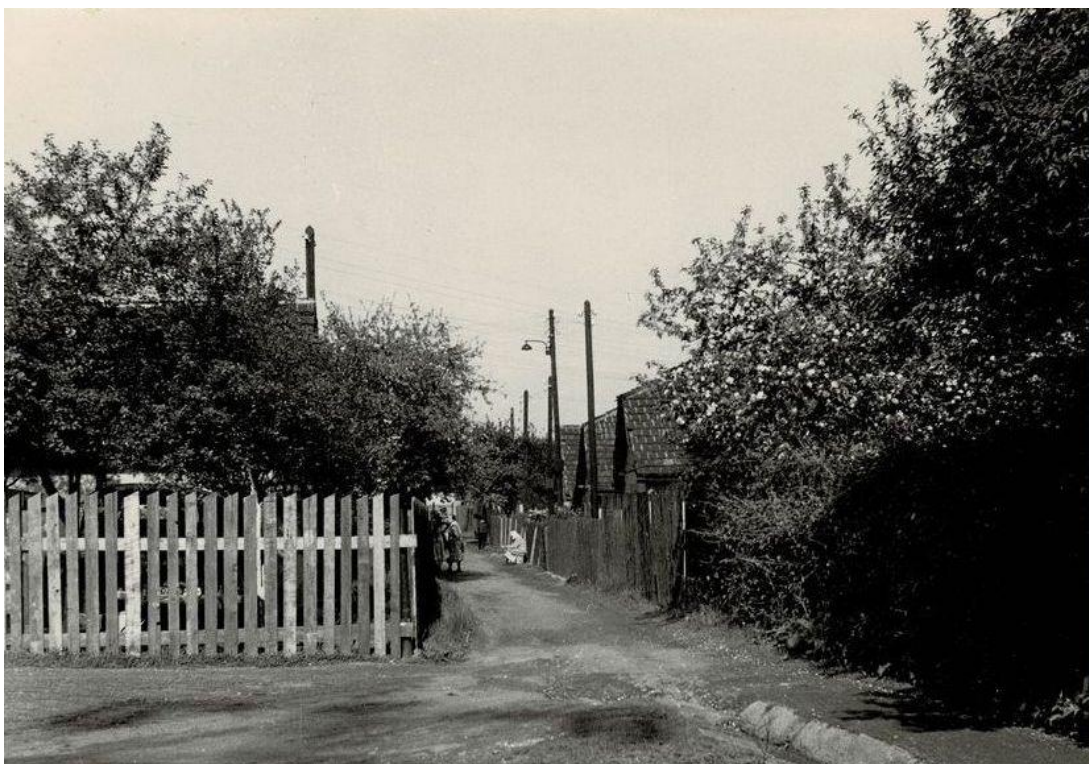
*„Již nyní spolupracujeme s historiky, etnology a muzeology z celé ČR. Oslovujeme a plánujeme i spolupráci s laickými badateli z regionů, například z řad kronikářů, nebo jen zapálených amatérských historiků či fanoušků industriálních dějin,“* doplňuje Martin Jemelka. *„Rozhodně uvítáme reakce veřejnosti, která doplní, nebo rovnou zkoriguje zveřejněné informace. Vděční budeme zvláště za dobové fotografie a jakékoli relevantní dobové dokumenty.“*

Více informací:

**doc. PhDr. Martin Jemelka, Ph.D.**  
Masarykův ústav a Archiv AV ČR  
jemelka@mua.cas.cz  
+420 737 135 950



Hlavní stránka webu



*Pohled do uličky v nouzové kolonii Na Slatinách (Etnologický ústav AV ČR, v. v. i., Osobní fond Ladislava Štěpánka, č. 24 485; foto Ladislav Štěpánek, 1963).*



*Aloisie. Dům čp. 715, ve kterém žil horník, komunální politik a představitel organizované dělnické tělovýchovy Karel Krejčí (foto Agáta Kravčíková).*