

TISKOVÁ ZPRÁVA

Praha 30. září 2022

Akademie věd ČR
Národní 1009/3, 110 00 Praha 1
www.avcr.cz

VÝSTAVA PAPIŘOVÁ VES ZVE NA VÝPRAVU ZA VENKOVSKOU ARCHITEKTUROU

Staré chalupy, roubenky a statky přitahují v poslední době pozornost více a více lidí. Podoba těchto stavení je ale často výsledkem dlouhodobého vývoje. Ten už od konce 19. století zachycují etnografové, architekti i umělci. Na jejich práci navázali vědci z Etnologického ústavu AV ČR, Národního muzea a ČVUT – a výsledkem je i výstava Papírová ves, která začíná 30. září v Národopisném muzeu Národního muzea v Praze. Zájemce provede světem venkovského stavitelství a jeho dokumentace.

Papírová ves zavede návštěvníky na venkov 17. až 19. století hlavně prostřednictvím fotografií, plánů či kreseb. Mnohé z ukazovaných venkovských staveb jsou velmi unikátní a často už zničené.

„Výstava se zaměřuje především na staré i soudobé způsoby dokumentace lidových staveb v terénu. Od fotografování na skleněné desky a náčrtky do skicářů v 19. století až po laserové skenování v dnešní době,“ říká jeden z autorů výstavy – Jiří Woitsch z Etnologického ústavu AV ČR. „Kromě desítek 2D vyobrazení bude pět staveb představeno na historických dřevěných modelech a dvě prostřednictvím 3D tisku.“

Lomenice i žudro

V Papírové vsi lidé poznají různé typy tradiční venkovské architektury. Nechybí ani lomenice severočeských chalup, výstavní dědina z Národopisné výstavy československé, roubená stavení z Valašska či žudro.

„Pod tímto trochu tajemným termínem se skrývá klenutý přístavek používaný u vchodů lidových domů na Slovácku,“ vysvětluje Jiří Woitsch. „Na naší výstavě je skvělé, že návštěvníci můžou porovnat modely lidového stavitelství, které vznikaly před 100 a více lety z dřeva a papíru, s těmi současnými vytvořenými pomocí 3D tisku,“ dodává.

Kontakt pro média: **Eliška Zvolánková**
Divize vnějších vztahů AV ČR
press@avcr.cz
+420 739 535 007

Fascinující venkov

Jednou z motivací autorů výstavy je stoupající zájem veřejnosti o tradiční venkovskou architekturu.

„Souvisí to s někdy trochu romantickým a naivním hledáním vlastních kořenů a jistot v rozbouraném světě, ale i snahou žít v souladu s přírodou a ‚jako za starých časů‘. Lidové stavitelství a zejména ‚roubenky‘ se stávají jakýmsi hmotným symbolem zájmu o venkov, lidové zvyky a tradice či folklor,“ říká Jiří Woitsch.

V Česku ale nejsou veřejně, na jednom místě snadno dostupné informace, jak tradiční venkovská architektura skutečně vypadala. I proto už před třemi lety vznikl projekt VISKALIA, který motivovala snaha zdigitalizovat a zachránit co nejvíce dokumentů tradičních stavení. Běží třetím rokem a badatelům se dosud podařilo shromáždit na 20 000 záznamů. Ty chtějí vložit na web – a vytvořit virtuální skanzen.

” *Chceme nabídnout kvalitní, ale přístupné poučení o tradiční lidové architektuře v ČR na jednom místě.* ”

„V ČR na rozdíl od většiny zemí Evropy nemáme centrální muzeum v přírodě/skanzen, kde by lidé najednou načerpali informace o původní podobě venkovských staveb. Chceme nabídnout kvalitní, ale přístupné poučení o tradiční lidové architektuře v ČR na jednom místě. Vybudovat reálné muzeum v přírodě by stálo zhruba miliardu, virtuální je výrazně levnější,“ dodává Jiří Woitsch.

Výstava Papírová ves je prvním z velkých veřejných výstupů projektu VISKALIA. Vznikla ve spolupráci s Národním muzeem a Českým vysokým učením technickým v Praze, které na výstavu poskytlo nejmodernější přístroje, jež slouží k dokumentaci staveb, a modely lidové architektury sestavené 3D tiskem.

Výstava bude přístupna od 30. září 2022 do 1. června 2023 v Národopisném muzeu Národního muzea v Kinského zahradě v Praze.

Více informací:

PhDr. Jiří Woitsch, Ph.D.
Etnologický ústav AV ČR
woitsch@eu.cas.cz
+420 222 828 504

Fotogalerie



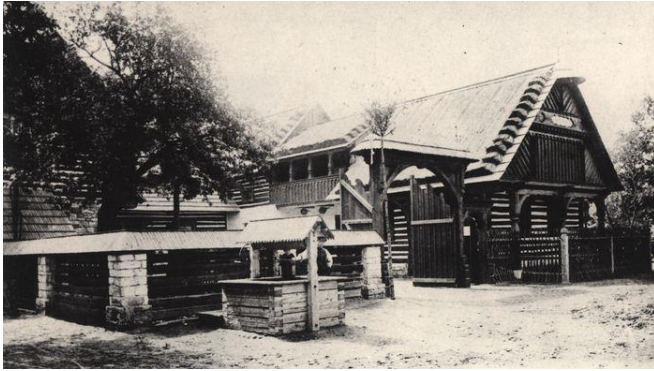
Usedlost čp. 2 ve Zbožici (okr. Havlíčkův Brod), bývalá rychta.

FOTO: L. Koreček (1942)

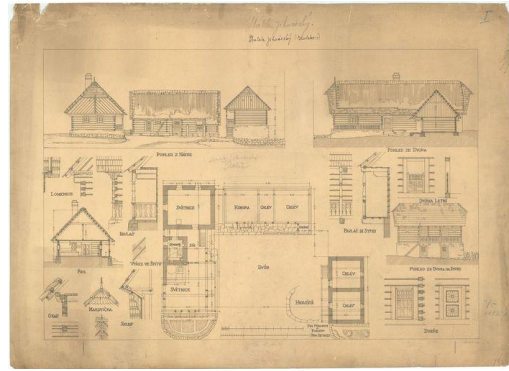


Stavení údajně pochází z doby Marie Terezie, vlastnil ho svobodný sedlák. Od toho se zachovalo jméno místa „Na Freihofu“. Zaměřena a fotografována v poslední fázi své existence.

MODEL: ČVUT (2021)



Česká chalupa vyprojektovaná Antonínem Wiehlem pro Jubilejní zemskou výstavu v Praze (1891)
FOTO: z dobového tisku, Národní muzeum



Výstavní dědina na Národopisné výstavě československé v roce 1895 představila stavby charakteristické pro oblasti na území Čech, Moravy, Slezska a Slovenska. Autory plánů byli i významní architekti své doby.
ZDROJ: Národní muzeum



Dokumentace lidové architektury často vznikala ve skromných podmínkách, výzkumníci se mnohdy pohybovali veřejnou dopravou či pěšky. Ale např. sourozenci Věra a Miroslav Chalupníčkovi mohli využívat starý automobil.
FOTO: soukromý archiv B. Chalupníčka, EÚ AV ČR



Snímek zachytil skupinu studentů architektury při exkurzi v terénu do Pojizeří roku 1926. Fotoaparát i na papír zaznamenávali exteriéry vesnických staveb; zde statek v Mrkvojedech čp. 11 (okr. Jičín).
FOTO: autor neznámý, 1926



Dům severní Moravy a Opavského Slezska, Hodslavice čp. 108 (okr. Nový Jičín)
FOTO: autor neznámý, před 1934



S jistým zpožděním za tradiční obytnou lidovou architekturou se pozornosti dočkaly také různé typy novějších improvizovaných staveb obecně označované pojmem „neformální architektura“. Trampský sroubek White River vystavěný roku 1989, Brdy–Hřebený.
FOTO: Jan Pohunek