

# SPOLUPRÁCE KRAJŮ A REGIONŮ s pracovišti Akademie věd České republiky v roce 2025

Ústav biologie  
obratlovců AV ČR

spolupráce  
s Karlovarským krajem



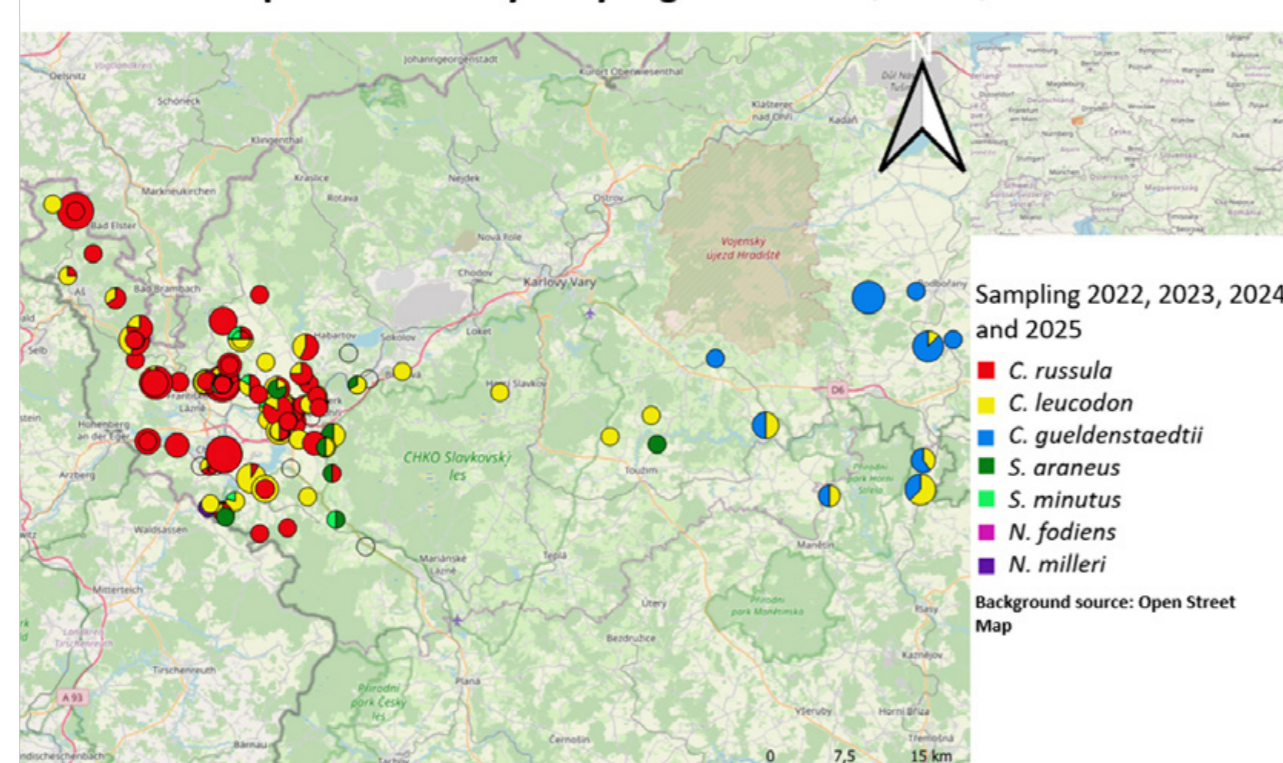
Akademie věd  
České republiky

## MAPOVÁNÍ A MONITORING DISPERZE BĚLOZUBKY TMAVÉ (*CROCIDURA RUSSULA*) V KARLOVARSKÉM KRAJI

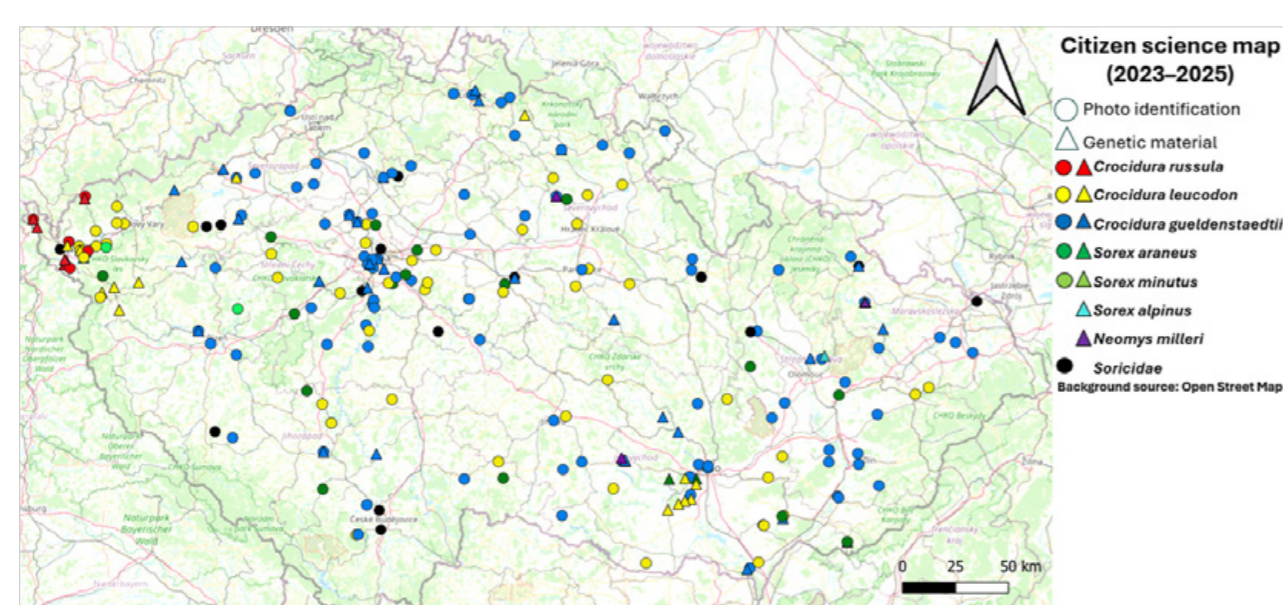
Cílem projektu byl monitoring expanze bělozubky tmavé (*Crocidura russula*) v Karlovarském kraji. V letech 2023–2025 probíhal systematický terénní monitoring, jehož cílem bylo zmapovat areál výskytu tohoto nově zjištěného druhu v České republice, směr a rychlost šíření a rovněž interakce s původními druhy rejskovitých. Výsledky ukázaly, že bělozubka tmavá se vyskytuje především v bezprostředním okolí lidských sídel a její areál výskytu zahrnuje oblast Chebska, Ašska, Kraslicka a Kynšperku nad Ohří. Zároveň zde byla potvrzena absence bělozubky šedá a zjištěn sympatrický výskyt s bělozubkou bělobřichou.

Důležitou součástí projektu byla občanská věda. Díky zapojení veřejnosti se podařilo shromáždit přes 250 fotografií drobných savců a získat více než 60 vzorků genetického materiálu z celé České republiky. Tyto údaje výrazně přispěly k lepšímu poznání rozšíření všech tří druhů bělozubek a rovněž ukázaly nové trendy v jejich šíření. Projekt tak dokazuje, že spolupráce vědců, regionálních institucí a veřejnosti je klíčová pro porozumění změnám biodiverzity.

### Shrews sampled in Karlovy Vary region in 2022, 2023, 2024 and 2025



Výstupem tříletého monitoringu bylo zmapování areálu výskytu bělozubky tmavé (vyznačená červeně) v Karlovarském kraji. Během projektu jsme zjistili, že bělozubka tmavá se v celé České republice vyskytuje pouze v Karlovarském kraji, naopak se zde téměř nevyskytuje bělozubka šedá (vyznačená modře), která je jinak nejběžnějším druhem v České republice. Bělozubka bělobřichá (vyznačená žlutě) se vyskytuje s bělozubkou tmavou na Chebsku sympatricky. Ukázána jsou i data z roku 2022, kdy byla bělozubka tmavá objevena. Z tohoto výzkumu pocházejí i data v pravé části mapy (od Slavkovského lesa na východ), kde se vyskytuje především bělozubka šedá a bělobřichá



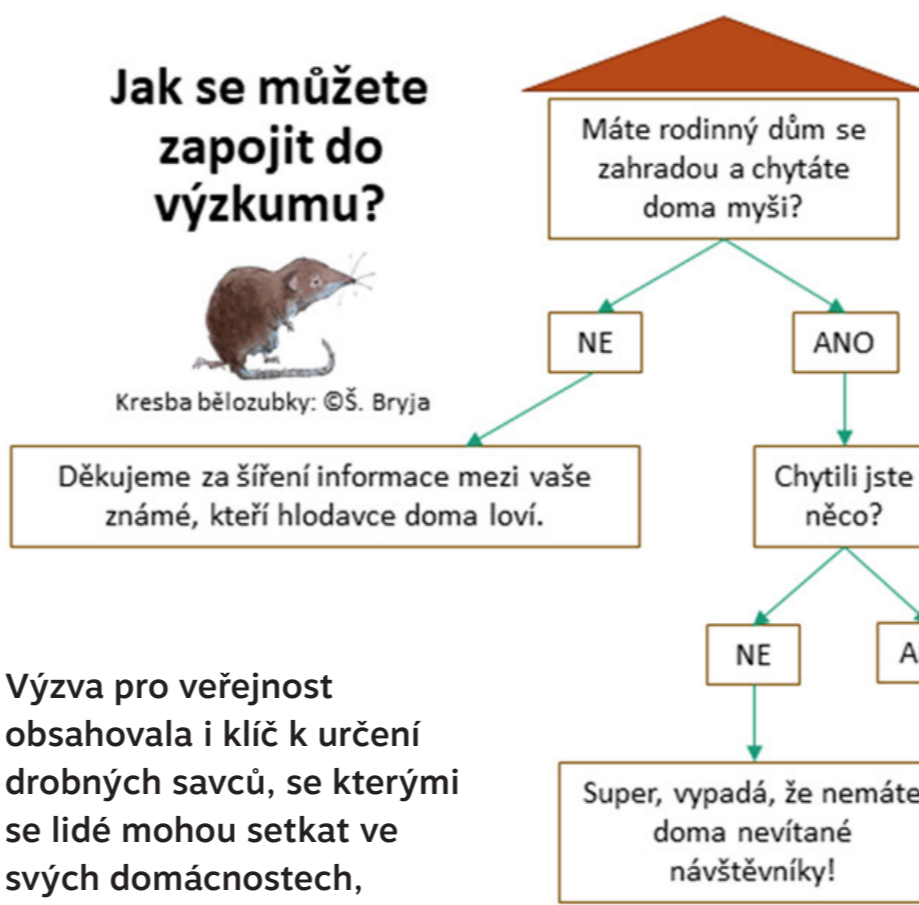
V prosinci 2023 jsme vyhlásili veřejnou výzvu s cílem zmapovat výskyt bělozubky tmavé (červeně) v Karlovarském kraji. Během dvou let jsme z celé České republiky shromáždili přes 250 fotografií či videozáznamů (vyznačeno barevným kolečkem) o výskytu bělozubek, rejsků a rejsců. V cca 60 případech jsme obdrželi vzorky tkáně pro genetické určení na základě genu Cyt b (vyznačeno barevným trojúhelníkem)



## HLEDÁME BĚLOZUBKU TMAVOU

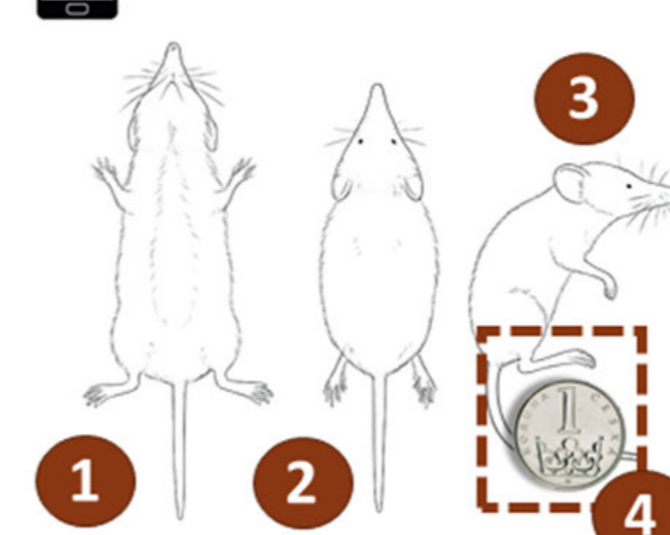
Bělozubka tmavá (*Crocidura russula*) je drobný hmyzožravec, který byl objeven v Chebské pánvi v roce 2022. Vědci z Ústavu biologie obratlovců AV ČR a Muzea Karlovy Vary monitorují tento druh v projektu v rámci programu regionální spolupráce AV ČR. Projekt je zaměřen na mapování rozšíření bělozubky tmavé na Chebsku a jak na její příchod budou reagovat původní druhy rejsků a bělozubek.

### Jak se můžete zapojit do výzkumu?

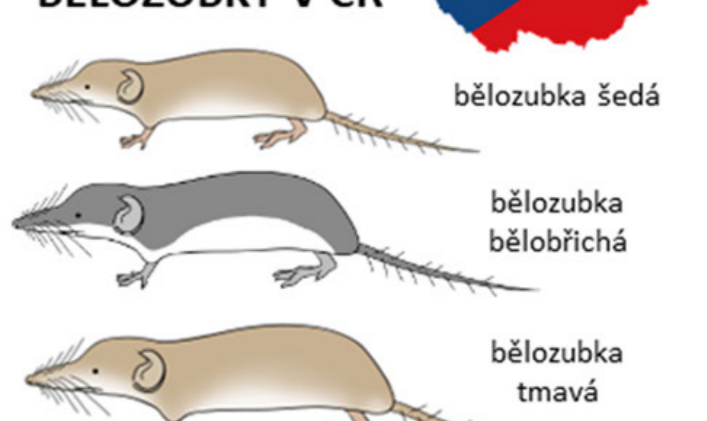


Výzva pro veřejnost obsahovala i klíč k určení drobných savců, se kterými se lidé mohou setkat ve svých domácnostech, a rovněž pokyny pro nafocení bělozubek.

### JAK PRO NÁS SPRÁVNĚ VYFOTIT VAŠE ZVÍŘÁTKO?



### BĚLOZUBKY V ČR

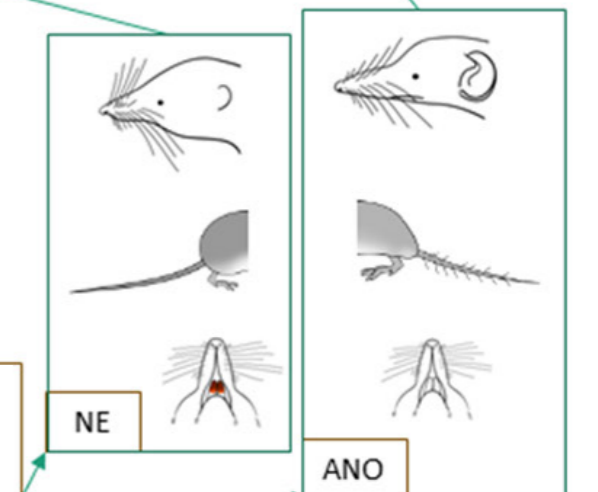


Vypadá to na bělozubku. Prosím vyfotíte zvířátko ze **spodu, svrchu, z boku** a také vyfotíte **zadní tlapku vedle mince** a vše pošlete na [formuskova@ivb.cz](mailto:formuskova@ivb.cz).

Jedná se o rejska. Děkujeme, ale tohle není to, co hledáme.

Děkujeme, ale tohle není to, co hledáme.

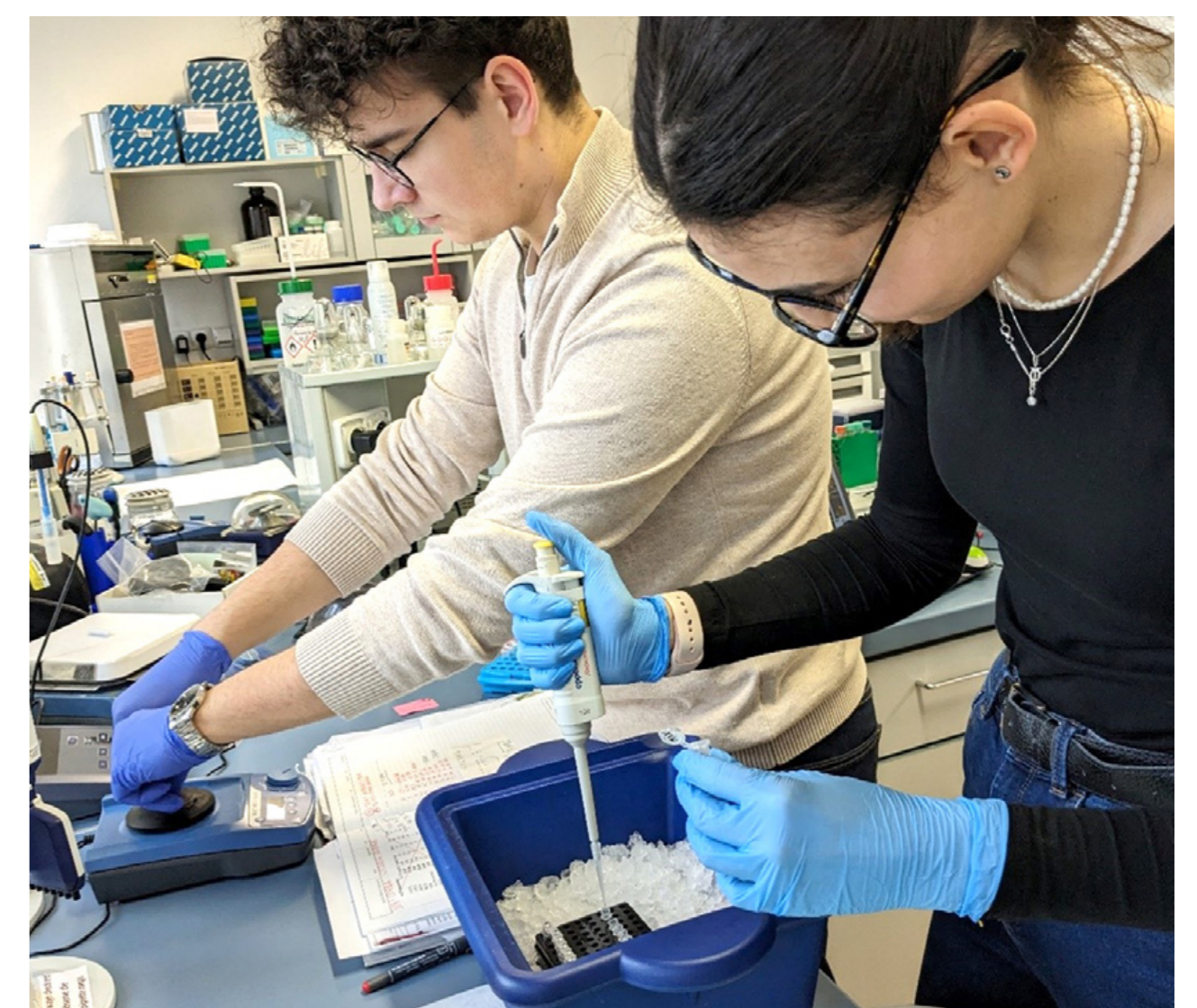
Vidíte ušní boltce? Má zvířátko bílé zoubky a očásek štětky?



Autor obrázků: © M. Kautman



Bělozubka tmavá (*Crocidura russula*)  
Foto: Matthieu Berroneau



Zpracování genetických vzorků bělozubek zaslanych veřejností v laboratorii v detašovaném pracovišti ÚBO ve Studenci studenty v rámci projektu Otevřené vědy



Tým z Ústavu biologie obratlovců AV ČR a Muzea Karlovy Vary v terénu v roce 2024



K odchytu v terénu používáme živochytné pasti, které nám umožňují část odchycených zvířat vypustit zpět do přírody

KONTAKT: Dr. Joelle Gouy de Bellocq, Mgr. Alena Fornůsková, Ph.D.  
REGIONÁLNÍ PARTNER: Muzeum Karlovy Vary

REGIONÁLNÍ SPOLUPRÁCE  
S KRAJI ČESKÉ REPUBLIKY