



# Akademie věd České republiky

67. zasedání Akademického sněmu Akademie věd České republiky

Praha 14. dubna 2026

---

Bod programu: 8

## **ZPRÁVA O PRŮBĚHU HODNOCENÍ VÝZKUMNÉ A ODBORNÉ ČINNOSTI PRACOVIŠŤ AV ČR ZA OBDOBÍ 2020–2024**

## Obsah

|  |    |
|--|----|
| Hodnocení výzkumné a odborné činnosti výzkumně orientovaných pracovišť za období 2020–2024 ..... | 4  |
| Metodika hodnocení .....   | 4  |
| Cíle hodnocení .....   | 4  |
| Principy hodnocení .....   | 4  |
| Hodnotící komise .....   | 5  |
| Obecné zásady I. a II. fáze hodnocení .....  | 6  |
| Hodnotící kritéria .....   | 6  |
| Podklady a vstupy pro hodnocení .....  | 8  |
| Informační akce k hodnocení .....  | 10 |
| Příprava na hodnocení .....  | 10 |
| Organizace I. fáze hodnocení .....   | 11 |
| Výsledky hodnocení v I. fázi .....   | 13 |
| Hodnotící komise a hodnotitelé .....   | 14 |
| Výstupy z I. fáze hodnocení .....  | 15 |
| Příprava a organizace II. fáze hodnocení .....   | 16 |
| Příprava II. fáze hodnocení .....  | 16 |
| Organizace II. fáze hodnocení .....  | 19 |
| Hodnotící komise .....   | 20 |
| Výstupy z II. fáze hodnocení .....   | 20 |
| Hlavní změny v metodice hodnocení za období 2020–2024 proti hodnocení za období 2015–2019 .....  | 21 |
| Hodnocení odborné činnosti výzkumně-infrastrukturních pracovišť AV ČR za období 2020–2024 .....  | 23 |
| Metodika hodnocení .....   | 23 |
| Postavení výzkumně-infrastrukturních pracovišť v AV ČR .....                                     | 23 |
| Cíle hodnocení .....   | 23 |
| Principy hodnocení .....   | 24 |
| Hodnotící komise .....   | 24 |
| Obecné zásady hodnocení .....  | 24 |
| Hodnotící kritéria .....   | 25 |
| Podklady a vstupy pro hodnocení .....  | 26 |
| Příprava hodnocení .....   | 26 |
| Průběh hodnocení .....   | 28 |
| Výstupy z hodnocení .....  | 28 |
| Závěr .....  | 29 |
| Návrh usnesení Akademického sněmu .....  | 30 |

# Zpráva o průběhu hodnocení výzkumné a odborné činnosti pracovišť AV ČR za období 2020–2024

## Úvod

Vedení Akademie věd České republiky („AV ČR“) klade trvalý důraz na zvyšování kvality vědecké a odborné činnosti, zapojování pracovišť do mezinárodní vědecké činnosti a kvalitní naplňování dalších funkcí AV ČR daných příslušnými legislativními předpisy, a proto organizuje pravidelné hodnocení svých pracovišť, a to již od počátku existence AV ČR v roce 1993.

Hodnocení pracovišť AV ČR provádí AV ČR jako zřizovatel a poskytovatel institucionálního financování dlouhodobého koncepčního rozvoje (DKRVO) na základě zákona č. 130/2002 Sb., o podpoře výzkumu, experimentálního vývoje a inovací z veřejných prostředků a o změně souvisejících zákonů (zákon o podpoře výzkumu, experimentálního vývoje a inovací), ve znění pozdějších předpisů. Je podkladem pro naplnění ustanovení § 7 odst. 7 tohoto zákona: „*Institucionální podporu na dlouhodobý koncepční rozvoj výzkumné organizace poskytne poskytovatel výzkumné organizaci na základě jejího zhodnocení, které provedl podle metodiky připravené podle § 35 odst. 2 písm. c).*“ Výsledky hodnocení proto slouží jako jeden z podkladů k diferencovanému institucionálnímu financování DKRVO pracovišť AV ČR.

AV ČR věnuje hodnocení výzkumu dlouhodobě vysokou pozornost. Svůj systém hodnocení rozvíjí s využitím trendů a zkušeností z vědecky vyspělých zemí, ale i na základě vyhodnocení vlastních zkušeností. Po každém hodnocení **AV ČR zajišťuje od všech jeho účastníků zpětnou vazbu s cílem získat objektivní pohled na přínosy hodnocení a způsoby, jakými bylo hodnocení uskutečněno.** Na základě této analýzy AV ČR optimalizuje svůj systém hodnocení tak, aby reflektoval nejen její potřeby a potřeby jejích pracovišť a vědeckých týmů, ale i globální vývoj výzkumu a měnící se potřeby společnosti. AV ČR se aktivně účastní mezinárodních iniciativ, jež podporují odpovědný přístup k hodnocení výzkumu a v českém prostředí patří k vědeckým organizacím, které při rozvoji systému hodnocení zohledňují současné mezinárodní trendy a principy. V hodnocení pracovišť AV ČR za období 2020–2024 byly zachovány základní linie a osvědčené hlavní principy hodnocení předcházejících a současně byly přijaty potřebné změny, které reflektují měnící se prostředí a jejichž cílem je zajistit kvalitní a odpovědné hodnocení pracovišť AV ČR.

Hodnocení 52 výzkumně orientovaných pracovišť a dvou výzkumně-infrastrukturních pracovišť se dělo podle dvou odlišných metodik, které zohledňují jejich odlišná poslání. **Metodika hodnocení výzkumné a odborné činnosti výzkumně orientovaných pracovišť za období 2020–2024** kladla důraz na kvalitu výzkumu a dosažených výsledků výzkumu, společenskou relevanci, kvalitu řízení pracoviště a vizi a strategii pro budoucí období, a to především ve vztahu k podpoře kvality výzkumu, společenské relevance a rozvoji lidských zdrojů a prostředí. **Metodika pro výzkumně-infrastrukturní pracoviště** se zaměřila především na hodnocení kvality a relevance (ve smyslu potřebnosti a přínosů) odborných činností, které výzkumně-infrastrukturní pracoviště zajišťují pro AV ČR a její pracoviště, a dále na hodnocení kvality řízení pracoviště a vize a strategie pro budoucí období vzhledem k poslání a funkcím, jež mají tato pracoviště na základě svých zřizovacích listin naplňovat.

# Hodnocení výzkumné a odborné činnosti výzkumně orientovaných pracovišť za období 2020–2024

## Metodika hodnocení

Metodiku hodnocení výzkumné a odborné činnosti výzkumně orientovaných pracovišť AV ČR za období 2020–2024 (dále jen „Metodika hodnocení“) schválila Akademická rada AV ČR na svém 39. zasedání dne 3. října 2024. Pracovištím byla předána prostřednictvím hromadného dopisu č. 16 dne 17. října 2024.

Připravovala ji od roku 2022 Komise pro hodnocení pracovišť AV ČR, pomocný, orgán Akademické rady AV ČR (dále jen „AR“). V komisi bylo zastoupeno vedení AR i Vědecké rady AV ČR (dále jen „VR“). Na základě zpětné vazby z hodnocení za období 2015–2019 komise identifikovala klíčové prvky hodnocení, podrobila je analýze a formulovala doporučení pro jejich budoucí podobu v Metodice hodnocení. Tato doporučení průběžně předkládala AR k projednání a rozhodnutí. Samotná Metodika hodnocení byla následně jako celek předložena VR k připomínkování.

## Cíle hodnocení

AV ČR si klade za cíl být nejkvalitnější vědeckou institucí v České republice a dosahovat ve vědecké a odborné činnosti a institucionálním řízení standardů předních institucí ve vědecky vyspělých zemích. Periodické hodnocení pracovišť AV ČR je jedním z nástrojů pro dosažení tohoto cíle.

Konkrétním účelem hodnocení je získat nezávislé a objektivní informace s co nejvyšší vypovídací hodnotou o pracovištích a vědeckých týmech AV ČR. Tyto informace budou využity:

- Ke zvyšování kvality činnosti vědeckých týmů a jejich mezinárodní konkurenceschopnosti. Pro přehled o vědecké úrovni vědeckých týmů ve srovnání s úrovní v příslušných oblastech výzkumu ve vědecky vyspělých zemích.
- Pro identifikaci směrů a témat, kterými mohou vědecké týmy dále rozvíjet svou dosavadní vědeckou a odbornou činnost.
- Pro přehled o kvalitě pracovišť ve srovnání se standardy ve vědecky vyspělých institucích.
- Pro kvalitní řízení na úrovni pracovišť, které umožní mj. rozhodování o dopadu hodnocení na vědecké týmy, o jejich podpoře a dalším rozvoji a povede ke zlepšování podmínek na pracovištích s cílem dosáhnout institucionální excelence.
- Pro kvalitní řízení a rozhodování na úrovni vedení AV ČR mj. o poskytování institucionální podpory pracovištím AV ČR.
- Pro přehled vedení AV ČR o pokroku pracovišť a vývoji AV ČR jako celku.

## Principy hodnocení

Hodnocení bylo založeno na následujících principech:

- **Kvalitativní informované peer review:** Kvalitativní peer review s využitím podpůrných informací. Využívají se tyto nástroje hodnocení: peer review

vybraných výstupů, informace o pracovištích a jednotlivých vědeckých týmech a prezenční návštěvy na pracovištích.

- **Formativní charakter hodnocení:** Zprostředkování pracovištím a vědeckým týmům nezávislé a objektivní zpětné vazby, kterou mohou využít ke zvýšení kvality své činnosti a mezinárodní konkurenceschopnosti.
- **Mezinárodní dimenze hodnocení:** Inspirace vyspělými zahraničními hodnoticími systémy (včetně britského systému REF) a principy mezinárodních iniciativ podporujících odpovědný přístup k hodnocení výzkumu. AV ČR se připojila k [San Francisco Declaration on Research Assessment](#) a vstoupila do koalice za reformu hodnocení výzkumu – [COARA](#). V hodnoticích grémiích AV ČR byli s převahou zastoupeni zahraniční experti, od nichž bylo možné získat informace, jak si vědecké týmy a pracoviště vedou ve srovnání s úrovní a standardy ve vědecky vyspělých zemích a institucích.
- **Respekt k oborovým odlišnostem:** Hodnocení prováděli experti s příslušnou oborovou, resp. s interdisciplinární expertízou, kteří hodnotili vědecké týmy a pracoviště ve srovnání s úrovní a standardy v příslušných oblastech výzkumu ve vědecky vyspělých zemích a institucích při respektování oborových a interdisciplinárních specifik.
- **Úroveň týmů a pracovišť:** Pro dosažení objektivního a podrobného hodnocení výzkumných aktivit probíhalo jejich hodnocení na úrovni jednotlivých vědeckých týmů. Institucionální aspekty byly posuzovány na úrovni pracoviště, zejména v oblasti řízení a strategie jeho dalšího rozvoje. Na těchto dvou úrovních se definovaly vstupy do hodnocení, vypracovávaly se pro něj podklady a výstupy z něj.
- **Dvoufázovost:** Hodnocení každého pracoviště AV ČR mělo dvě navazující fáze, přičemž obě zajišťovala jedna mezinárodní hodnoticí komise.
  - I. fáze: hodnocení vybraných výstupů vědecké činnosti vědeckých týmů pracoviště za využití externích hodnotitelů,
  - II. fáze: hodnocení pracoviště a jeho vědeckých týmů.
- **Nezávislost:** Hodnocení vykonávali nezávislí experti, kteří nesměli být ve střetu zájmů.
- **Transparentnost:** Klíčové dokumenty hodnocení se zpřístupňují pracovištím a veřejnosti na webu AV ČR.
- **Oddělené hodnocení a financování:** Mezinárodní hodnoticí komise se při hodnocení vědeckých týmů a pracovišť zaměřily na kvalitu výzkumné a odborné činnosti bez zohlednění ekonomických aspektů. Výsledky hodnocení slouží jako jeden z podkladů pro následná rozhodnutí vedení AV ČR o financování. O institucionální podpoře na dlouhodobý koncepční rozvoj pracovišť AV ČR v návaznosti na výsledky hodnocení rozhoduje Akademický sněm AV ČR na návrh Akademické rady AV ČR.

## Hodnoticí komise

Hodnocení se uskutečnilo prostřednictvím **52 mezinárodních hodnoticích komisí** (dále jen „komisí“) ustavených pro obě fáze hodnoticího procesu a pro každé

pracoviště zvlášť. Při výběru expertů do komisí se dbalo na to, aby se jednalo zejména o zahraniční experty s vysokou odborností a mezinárodním renomé z vědecky vyspělých zemí bez střetů zájmů. Experti mohli být členy více komisí.

## Obecné zásady I. a II. fáze hodnocení

- **V I. fázi probíhalo vzdálené peer review vybraných jednotlivých výstupů** vědecké činnosti vědeckých týmů. Odborné hodnocení jejich vědecké kvality zpracovávali externí hodnotitelé navržené komisí a na jeho základě stanovila komise výsledné hodnocení výstupů v souladu s kritérii stanovenými metodikou.
- Vědecké týmy měly do I. fáze hodnocení vybírat výstupy, které považovaly za své nejkvalitnější a současně vznikly na hodnoceném pracovišti.
- K výstupům se nevypracovávaly bibliometrické analýzy ani jako podpůrné informace.
- Výsledky I. fáze byly zpracovány do Zprávy z I. fáze hodnocení v jednotném formátu pro všechny přihlášené vědecké týmy. Zpráva z I. fáze hodnocení byla jedním z podkladů pro hodnocení ve II. fázi.
- **Ve II. fázi hodnocení probíhalo peer review (hodnocení) pracovišť a vědeckých týmů, s využitím podkladů pro II. fázi, mezi něž patří i zpráva z I. fáze hodnocení a prezenční návštěva na pracovišti.** Hodnocení prováděla pouze komise v souladu s kritérii hodnocení.
- Výstupem z II. fáze a tím i celého hodnocení byly **závěrečné zprávy** zpracované v jednotném formátu příslušnou komisí pro každé pracoviště a jejich přihlášené vědecké týmy.

## Hodnoticí kritéria

### Hodnoticí kritéria I. fáze

V I. fázi byly vybrané výstupy každého vědeckého týmu hodnoceny za využití komisí a vzdálených hodnotitelů podle kritéria vědecké kvality. **Hodnocení vědecké kvality vybraného výstupu proběhlo zařazením výstupu na jeden z pěti kvalitativních stupňů hodnoticí škály z hlediska originality, významu a preciznosti.** Stupně a charakteristika výstupů dle jednotlivých stupňů jsou uvedeny v tabulce Charakteristika výstupů dle jednotlivých kvalitativních stupňů hodnoticí škály.

**Tabulka: Charakteristika výstupů dle jednotlivých kvalitativních stupňů hodnoticí škály**

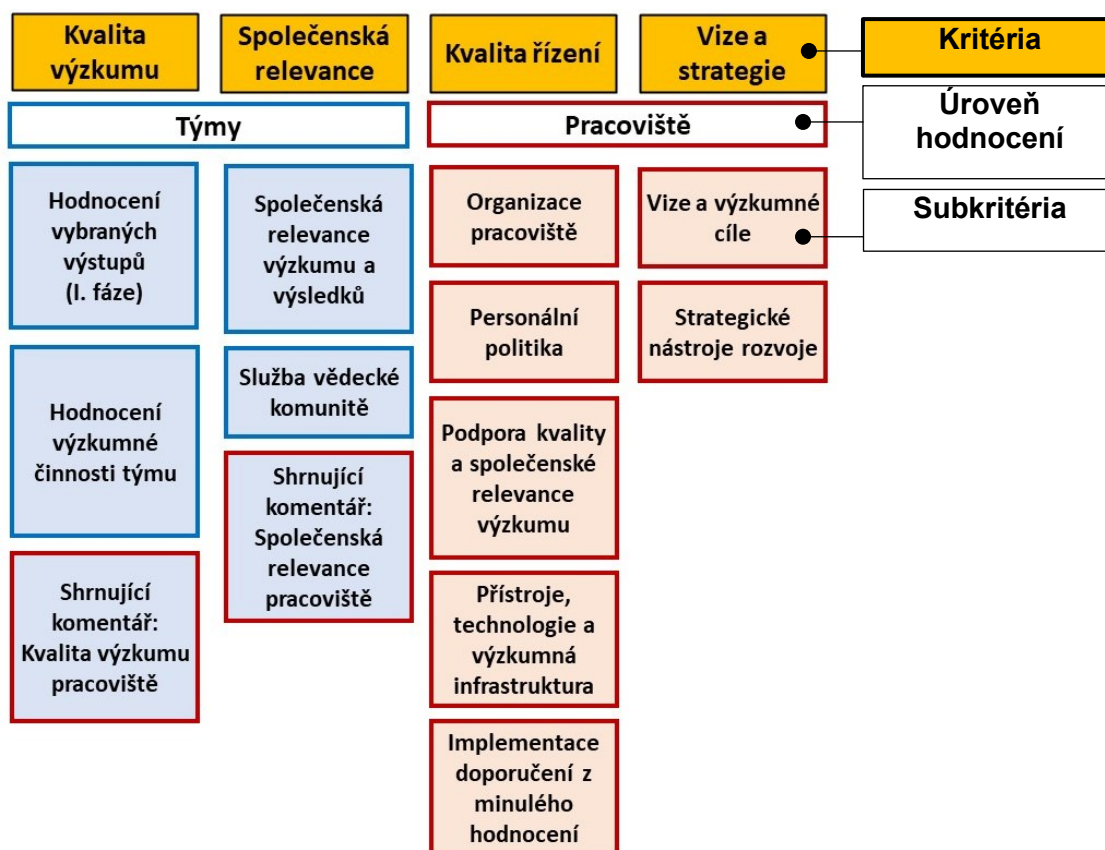
| Kvalitativní stupně hodnoticí škály  | Charakteristika výstupů  |
|--|--|
| <p><b>Outstanding</b></p> <p>In assessing work as being of outstanding quality in terms of originality, significance and rigour, evaluators will expect to see some of the following types of characteristics:</p> | <ul style="list-style-type: none"> <li>- research that is leading or at the forefront of the research area</li> <li>- great novelty or creativity in developing new thinking, new techniques and paradigms</li> <li>- major influence on a research theme or field</li> <li>- developing new paradigms or fundamental new concepts for research</li> <li>- a primary or essential point of reference</li> <li>- application of exceptionally rigorous research design, method, execution and analysis</li> </ul> |
| <p><b>Excellent</b></p> <p>In assessing work as being of excellent quality in terms of originality, significance and rigour, evaluators will expect to see some of the following types of characteristics:</p>     | <ul style="list-style-type: none"> <li>- making important contributions to the field</li> <li>- contributing very important knowledge, ideas and techniques which are likely to have a lasting influence</li> <li>- an important point of reference</li> <li>- application of robust and appropriate research design, method, execution and analysis</li> </ul>  |
| <p><b>Standard</b></p> <p>In assessing work as being of standard quality in terms of originality, significance and rigour, evaluators will expect to see some of the following types of characteristics:</p>       | <ul style="list-style-type: none"> <li>- providing useful knowledge and moderately influencing the field</li> <li>- involving incremental advances, which might include new knowledge which conforms with existing ideas and paradigms, or model calculations using established techniques or approaches</li> <li>- thorough and professional application of appropriate research design, method, execution and analysis</li> </ul>  |
| <p><b>Acceptable</b></p> <p>In assessing work as being of acceptable quality in terms of originality, significance and rigour, evaluators will expect to see some of the following types of characteristics:</p>   | <ul style="list-style-type: none"> <li>- providing useful knowledge, but unlikely to have more than a minor influence</li> <li>- identifiably contributing to understanding, but largely framed by existing paradigms or traditions of enquiry</li> <li>- competent application of appropriate research design, method, execution and analysis</li> </ul>  |
| <p><b>Unsatisfactory</b></p>   | <ul style="list-style-type: none"> <li>- falls below quality levels described above</li> </ul>   |

Komise se u jednotlivých výstupů také vyjádřila k podílu týmu na vzniku vybraného výstupu a přiřadila k němu jeden ze tří možných stupňů: *High*, *Medium* a *Low contribution*.

## Hodnoticí kritéria II. fáze

Ve II. fázi hodnocení byla stanovena 4 kritéria: **Kvalita výzkumu**, **Společenská relevance**, **Kvalita řízení** a **Vize a strategie**. Nově byla kritéria definována odděleně pro úroveň vědeckých týmů (Kvalita výzkumu a Společenská relevance) a pro úroveň pracoviště (Kvalita řízení a Vize a strategie); hodnoticí kritéria se na úrovni vědeckých týmů a na úrovni pracoviště neduplikovala. Kritéria Kvalita výzkumu a Společenská relevance se na úrovni pracoviště uplatnila ve formě shrnujících komentářů, které vycházely z hodnocení vědeckých týmů. Kritéria byla dále rozdělena na tzv. subkritéria, s jejichž pomocí byly posuzovány jednotlivé oblasti. Rozdělení kritérií na subkritéria zobrazuje schéma Přehled kritérií a subkritérií ve II. fázi hodnocení.

### Schéma: Přehled kritérií a subkritérií ve II. fázi hodnocení



## Podklady a vstupy pro hodnocení

V souladu s Metodikou hodnocení zpracovala pracoviště AV ČR elektronickou přihlášku k hodnocení dle jednotné obsahové struktury, která zahrnuje 4 povinné a další volitelné, nepovinné podklady:

- Část 1: Obecné podklady o pracovišti a jeho vědeckých týmech.
- Část 2: Podklady pro I. fázi hodnocení (za každý vědecký tým).
- Část 3: Podklady pro II. fázi hodnocení (za každý vědecký tým).
- Část 4: Podklady pro II. fázi hodnocení (za pracoviště jako celek).
- Volitelné, nepovinné podklady pro II. fázi hodnocení (za pracoviště jako celek):
  - Výzkumné zaměření a činnost nových výzkumných útvarů.
  - Výzkumná a infrastrukturní činnost vědecko-servisních útvarů.
  - Vyjádření Mezinárodního poradního sboru k pracovišti.

**Obecné podklady o pracovišti a jeho vědeckých týmech a podklady pro I. fázi hodnocení vkládala pracoviště do informačního systému KIS v nastaveném termínu do 20. března 2025 a podkladové materiály pro II. fázi včetně volitelných dodala do 20. června 2025.** Termíny pro dodání podkladů byly nastaveny tak, aby pracovištěm poskytly co největší časový prostor pro přípravu podkladů uplatňovaných v každé fázi a současně bylo možné je zpracovat a zpřístupnit pro činnosti komisí. Podklady byly provázány s kritérii hodnocení a vytvářeny tak, aby poskytly informace pro zpracování závěrečné zprávy. Obsahovaly návody, jimiž se od pracovišť a jejich vědeckých týmů usilovalo o zajištění podobné kvality a hloubky informací. Návody zároveň umožňovaly, aby pracoviště i týmy mohly komisím co nejlépe své výzkumné aktivity, dosažené výsledky a aspekty související s řízením pracoviště představit.

**Podklady pro I. fázi hodnocení zahrnovaly výběr výstupů za každý tým v předepsaném počtu.** Mohlo se jednat pouze o vybrané typy dokumentů (s kódovým označením dle klasifikace ASEP): článek v impaktovaném odborném periodiku (JI), článek v odborném periodiku (J), monografie, kniha (jako celek) (B), kapitoly v monografiích, knihách (M) a elektronické dokumenty (E). Výstupy aplikovaného typu (patenty, prototypy, užité vzory, normy, směrnice atp.) byly hodnoceny ve II. fázi hodnocení podle kritéria Společenské relevance, v kontextu tzv. případových studií. Vybrané výstupy pracovišť z I. a II. vědní oblasti bylo možné s ohledem na mezinárodní dimenzi hodnocení předkládat výhradně v anglickém jazyce. Pracoviště ze III. vědní oblasti mohla výstupy předkládat dle oborových zvyklostí i v jiných jazycích. Ostatní podklady do hodnocení v obou fázích byly podávány výhradně v angličtině.

**Kvóta pro počet vybraných výstupů pro hodnocení v I. fázi byla stanovena na 1\*k**, kde *k* odpovídá velikosti souhrnného průměrného FTE za výzkumné pracovníky zařazené do kategorie 3a (Postdoktorand), 3b (Vědecký asistent), 4 (Vědecký pracovník) nebo 5 (Vedoucí vědecký pracovník) ve smyslu čl. III odst. 1 Kariérního řádu AV ČR za 5leté hodnotící období. Výstupy pro I. fázi se vybíraly v systému KIS ze seznamu všech výstupů zapsaných v databázi ASEP (spravována Knihovnou AV ČR) na základě vzájemného propojení obou systémů. Pracoviště k jednotlivým výstupům doplnila identifikační a popisné údaje, přístup k plným textům a další informace, zejména vysvětlení kvality a významu výstupu.

**Podklady pro II. fázi hodnocení měly charakter zpráv o činnosti.** Důležitým vstupem pro II. fázi byly zprávy z I. fáze hodnocení za jednotlivé vědecké týmy pracoviště, Závěrečné zprávy z hodnocení za období 2015–2019 a rovněž poznatky získané při prezenční návštěvě pracoviště (včetně prezentací a diskusí).

## Informační akce k hodnocení

Dne 16. prosince 2024 se uskutečnila **první cílená informační akce k seznámení pracovišť s Metodikou hodnocení, přihláškou a informačním systémem KIS pro hodnocení**. Akce měla dvě části: v anglickém jazyce pro vědce ze zahraničí, kteří vedou / působí v týmech, jež byly hodnoceny, a v českém jazyce pro koordinátory hodnocení (např. ředitele pracovišť, jejich zástupce, vědecké tajemníky), kteří koordinovali sběr podkladů na pracovišti a vedoucí týmů. Na tuto akci poté navázaly další **dvě akce zaměřené na konkrétní dotazy zejména koordinátorů hodnocení k přihlášce** do hodnocení, a to 20. února 2025 a 15. května 2025. Zúčastnili se jich zástupci všech pracovišť, prezenčně i vzdáleně. Prezentace ze seminářů byly průběžně zveřejňovány na interním webovém portálu AV ČR a byly k dispozici i v informačním systému KIS. Z každé akce byl zároveň pořízen záznam, který byl též pracovištím zpřístupněn v informačním systému KIS. Prezentace byly vytvářeny na základě často kladených dotazů; průběžné dotazy z pracovišť řešil organizační tým hodnocení z Kanceláře AV ČR (dále jen „organizační tým“) e-mailem i telefonicky.

**Přípravě hodnocení byl pravidelně věnován prostor i při setkáních vedení AV ČR s řediteli pracovišť, a to již od podzimu 2022;** klíčové informace o přípravě hodnocení byly též průběžně poskytovány VR a při setkáních pracovníků technicko-hospodářských správ pracovišť AV ČR. Vedle toho se konaly i diskuse k hodnocení na jednotlivých pracovištích AV ČR za přítomnosti člena AR pověřeného přípravou hodnocení a v dubnu 2024 byl také uspořádán informační seminář o hodnocení pro vědce na počátku samostatné vědecké kariéry. Reportování AR, VR a ředitelům pracovišť pokračovalo i v průběhu hodnocení.

## Příprava na hodnocení

V květnu roku 2024 schválila AR vznik **Koordinační rady hodnocení (dále „KOR“)**, pomocného orgánu, jehož úlohou bylo především dohlížet na průběh a dodržování principů hodnocení všech pracovišť AV ČR. Mezi specifické úkoly KOR patřila příprava doporučení k návrhům členění všech pracovišť AV ČR do vědeckých týmů (respektive odborných útvarů v případě dvou výzkumně-infrastrukturních pracovišť) pro hodnocení, řešení střetů zájmů a dále rozhodování o námitkách ředitelů pracovišť AV ČR k závěrečným zprávám komisí ve II. fázi. V dubnu 2025 se v souvislosti s obměnou AR obměnila i KOR.

Dne 22. dubna 2024 byla pracoviště oslovena hromadným dopisem č. 11 s žádostí o **předložení návrhu členění pracoviště do vědeckých týmů a jejich odborného zaměření do 31. května 2024**. Pracoviště mohla rovněž požádat o výjimku a přihlásit vědecké týmy s méně než 4 výzkumnými pracovníky ve smyslu souhrnného průměrného FTE a rovněž mohla požádat o možnost sdružit do týmu několik menších výzkumných útvarů, pokud řeší blízká výzkumná témata. Součástí sběru podkladů byly též informace o tematickém zaměření vědeckých týmů, které byly využity v identifikaci vhodných expertů pro hodnocení.

V souladu s Metodikou hodnocení byly doručené návrhy předány do KOR, která je projednala a připravila doporučení pro AR v období od června do srpna 2024. **AR schválila přihlášení 408 vědeckých týmů z 52 pracovišť v rozsahu 2 až 30 týmů za pracoviště**. 37 pracovišť přihlásilo vědecké týmy v souladu s organizační strukturou, 15 pracovišť odlišně od organizační struktury, což AR akceptovala.

14 pracovišť přihlásilo vědecké týmy, které byly menší než 4 FTE výzkumných pracovníků; AR tuto skutečnost rovněž přijala. O výsledném rozhodnutí byla jednotlivá pracoviště postupně informována.

V únoru 2024 byl zahájen vývoj aplikace pro hodnocení v rámci informačního systému KIS a její průběžné testování. Na svém 37. zasedání dne 25. června 2024 AR schválila výši odměn pro experty a zásady pro úhradu cestovních výdajů expertům v komisích. **V srpnu 2024 se začalo s výběrem expertů do hodnocení, od září 2024 byli oslovováni a o měsíc později byli jmenováni první komisaři.** Tento proces pokračoval i v následujících měsících. Pokud experti rezignovali, byla snaha je nahradit. Při výběru expertů se kladl důraz na vyloučení střetu zájmů. V případě pochyb, zda se o střet zájmů jedná, byla konzultována KOR.

V březnu 2025 se rozšířil organizační tým hodnocení o nové koordinátorky z Kanceláře AV ČR, které byly poté zaškoleny.

## Organizace I. fáze hodnocení

**Pracoviště přihlásila k 20. březnu 2025 celkem 3 941 výstupů**, z nichž 3 752 bylo přihlášeno jednou, 93 výstupů dvakrát a 1 výstup byl přihlášen třikrát, neboť Metodika hodnocení umožňuje přihlásit výstup více vědeckými týmy z různých a/nebo stejných pracovišť. **Celkem bylo přihlášeno do hodnocení 3 846 unikátních výstupů.** Přehled počtu podaných vybraných výstupů je uveden v tabulce.

**Tabulka: Přehled počtu podaných vybraných výstupů do I. fáze dle pracovišť AV ČR**

| Název pracoviště                 | Počet přihlášených výstupů pro I. fázi |
|----------------------------------|--|
| Archeologický ústav AV ČR, Praha | 41                                     |
| Archeologický ústav AV ČR, Brno  | 21                                     |
| Astronomický ústav AV ČR         | 68                                     |
| Biologické centrum AV ČR         | 230                                    |
| Biofyzikální ústav AV ČR         | 84                                     |
| Biotechnologický ústav AV ČR     | 64                                     |
| Botanický ústav AV ČR            | 101                                    |
| Ekonomický ústav AV ČR           | 22                                     |
| Etnologický ústav AV ČR          | 33                                     |
| Fyziologický ústav AV ČR         | 119                                    |
| Filosofický ústav AV ČR          | 117                                    |
| Fyzikální ústav AV ČR            | 373                                    |
| Geofyzikální ústav AV ČR         | 43                                     |
| Geologický ústav AV ČR           | 34                                     |
| Historický ústav AV ČR           | 45                                     |
| Mikrobiologický ústav AV ČR      | 198                                    |
| Matematický ústav AV ČR          | 56                                     |
| Masarykův ústav a Archiv AV ČR   | 51                                     |
| Orientální ústav AV ČR           | 25                                     |
| Psychologický ústav AV ČR        | 31                                     |

|   |             |
|---|-------------|
| Slovanský ústav AV ČR                         | 24          |
| Sociologický ústav AV ČR                      | 49          |
| Ústav anorganické chemie AV ČR                | 33          |
| Ústav biologie obratlovců AV ČR               | 48          |
| Ústav pro českou literaturu AV ČR             | 62          |
| Ústav dějin umění AV ČR                       | 46          |
| Ústav experimentální botaniky AV ČR           | 123         |
| Ústav experimentální medicíny AV ČR           | 60          |
| Ústav fyziky atmosféry AV ČR                  | 50          |
| Ústav fotoniky a elektroniky AV ČR            | 34          |
| Ústav fyzikální chemie J. Heyrovského AV ČR   | 146         |
| Ústav fyziky materiálů AV ČR                  | 62          |
| Ústav fyziky plazmatu AV ČR                   | 92          |
| Ústav geoniky AV ČR                           | 47          |
| Hydrologický ústav AV ČR                      | 14          |
| Ústav chemických procesů AV ČR                | 73          |
| Ústav informatiky AV ČR                       | 51          |
| Ústav analytické chemie AV ČR                 | 42          |
| Ústav pro jazyk český AV ČR                   | 51          |
| Ústav jaderné fyziky AV ČR                    | 86          |
| Ústav molekulární genetiky AV ČR              | 123         |
| Ústav makromolekulární chemie AV ČR           | 96          |
| Ústav organické chemie a biochemie AV ČR      | 207         |
| Ústav přístrojové techniky AV ČR              | 77          |
| Ústav pro soudobé dějiny AV ČR                | 45          |
| Ústav struktury a mechaniky hornin AV ČR      | 47          |
| Ústav státu a práva AV ČR                     | 31          |
| Ústav termomechaniky AV ČR                    | 78          |
| Ústav teoretické a aplikované mechaniky AV ČR | 34          |
| Ústav teorie informace a automatizace AV ČR   | 74          |
| Ústav výzkumu globální změny AV ČR            | 116         |
| Ústav živočišné fyziologie a genetiky AV ČR   | 64          |
| <b>Celkem</b>                                 | <b>3941</b> |

Ve dnech 24. a 26. března 2025 se konaly on-line brífinky pro předsedy a členy 52 komisí, na nichž byli seznámeni s průběhem I. fáze, harmonogramem i s jednotlivými úkoly. Komisím byly rovněž poskytnuty návody pro práci v KIS a další instrukce. **Samotné hodnocení bylo zahájeno 1. dubna 2025 a dělo se vzdáleným způsobem s využitím informačního systému KIS a prostředků vzdálené komunikace.**

Na začátku I. fáze předseda komise přidělil jejím členům portfolia vybraných výstupů. Každý výstup posuzovali nezávislí externí hodnotitelé (obvykle dva, někdy jeden či tři), které vybral člen komise. Pokud se hodnocení externích hodnotitelů shodovala, člen komise ověřil kvalitu posudků a hodnocení výstupu bylo ukončeno. Pokud ke shodě mezi hodnotiteli nedošlo nebo se nepodařilo k výstupu získat dva posudky, připravil návrh hodnocení člen komise, který měl výstup v portfoliu, a komise následně rozhodla o jeho finálním zařazení. Součástí rozhodovacího procesu bylo on-line jednání, jež

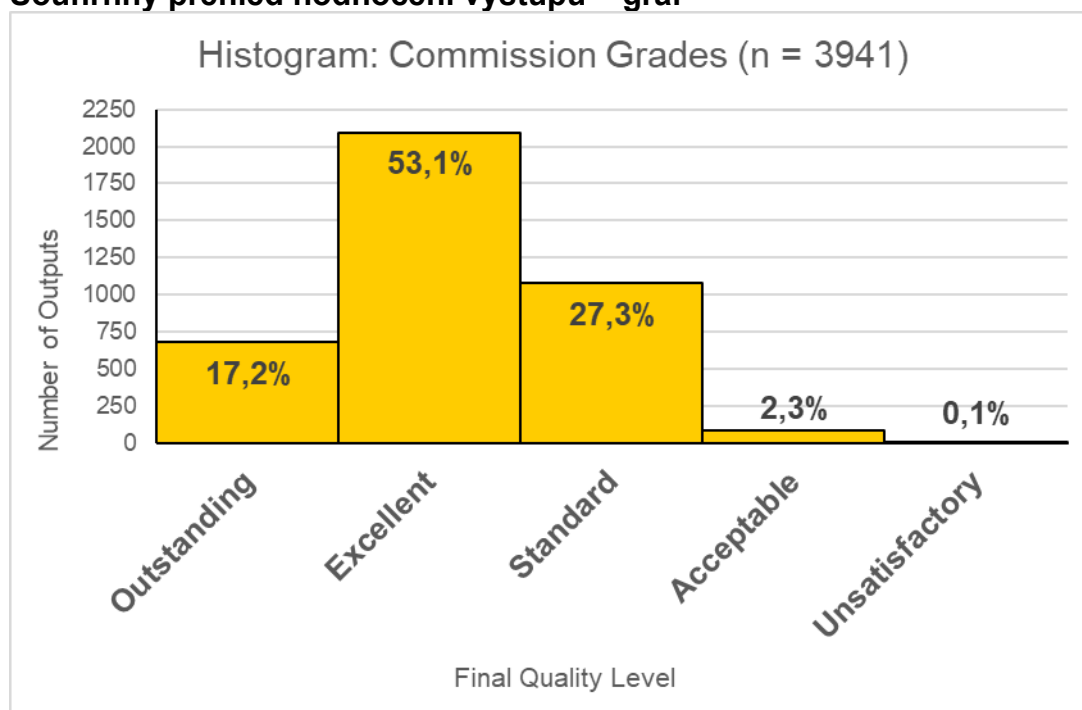
sloužilo k projednání výstupů, na kterých nedošlo mezi hodnotiteli ke shodě. Hodnocení probíhalo dle hodnoticích kritérií uvedených výše.

Kromě hodnocení prostřednictvím kvalitativních stupňů poskytovali hodnotitelé i slovní komentáře. Většinou byly věcné a konkrétní, zpravidla měly rozsah 1–2 krátkých odstavců, shrnovaly obsah, originalitu i význam výstupu a zdůvodňovaly přidělený kvalitativní stupeň. Většina komentářů upozorňovala na konkrétní silné či slabší stránky práce. Shrnující komentáře komise byly stručnější, přičemž typicky popisovaly shodu s hodnotiteli nebo zdůvodňovaly případné odchylky. Vyjádření komise k podílu týmu na vzniku výstupu bylo obvykle krátké, většinou konstatovalo vedoucí úlohu nebo podíl týmu v autorském kolektivu. Přesto byly tyto komentáře užitečné, protože vysvětlovaly výsledné rozhodnutí. Slovní hodnocení hodnotitelů i komise byla převážně informativní, konkrétní a celý proces zpřehlednila.

### Výsledky hodnocení v I. fázi

Všech 3 941 výstupů předložených do I. fáze bylo zhodnoceno. Celkem bylo zasláno 12 239 žádostí o vypracování posudků, na jejichž základě 1 552 hodnotitelů z 51 zemí světa vypracovalo 7 411 posudků. Souhrnný přehled hodnocení výstupů je uveden v grafu.

### Souhrnný přehled hodnocení výstupů – graf



Nejčastěji bylo uděleno hodnocení Excellent (2 091 výstupů, přibližně 53 %). Outstanding získalo 678 výstupů (~17 %), Standard 1 078 výstupů (~27 %). Pouze 89 výstupů (~2 %) bylo označeno jako Acceptable a jen 5 výstupů (~0,1 %) bylo Unsatisfactory. **Více než 70 % hodnocených předložených výstupů tedy bylo nadstandardní kvality (Excellent nebo Outstanding).** Toto rozložení odpovídá

skutečnosti, že většina předložených výstupů byla vybírána jako nejlepší dosažené výsledky týmů v daném období.

U 48 % výstupů došlo ke shodě všech hodnotitelů a komise je po kontrole kvality posudků hodnocení podle metodiky povinně převzala. U dalších 47 % se komise přiklonila k hodnocení jednoho z hodnotitelů. Pouze u 5 % výsledků se hodnocení komise od jednotlivých hodnotitelů odlišovalo (typicky bylo mezi nimi). Shoda mezi individuálními hodnoceními hodnotitelů a výsledným hodnocením komisí byla tedy velmi vysoká. V 70 % případů se hodnocení hodnotitele shodovala s výsledným hodnocením komise, ve 28 % případů se lišila o jeden stupeň. Rozdíl dvou stupňů byl zaznamenán pouze u 2 % posudků, tří stupňů u 0,1 % posudků. To dokládá konzistentní a transparentní průběh procesu.

Kromě kvality výstupu se komise dále vyjadřovaly k příspěvku týmu na vzniku daného výstupu. Přiřadily k výstupu jeden z možných stupňů – vysoký (High), střední (Medium) nebo nízký (Low) – jenž vyjadřoval míru, v jaké se tým na výstupu podílel (nezávisle na jeho kvalitě). Vysoký podíl znamená vedoucí roli nebo zásadní práci týmu, nízký signalizuje spíše okrajovou účast. Většina předložených výstupů měla dle vyjádření komise vysoký podíl týmu (3 113 výstupů, 79 %). Střední podíl mělo 689 výstupů (17,5 %) a nízký 139 výstupů (~3,5 %). U téměř čtyř z pěti výstupů byla tedy role týmu rozhodující, pouze výjimečně šlo o menší či okrajový podíl. Mezi finální známkou kvality výstupu a mírou příspěvku týmu není významná korelace. Hodnocení kvality výstupu bylo tedy nezávislé na úrovni podílu týmu, což odpovídá požadavkům Metodiky hodnocení.

Po ukončení I. fáze hodnocení, v září 2025, podaly Filosofický ústav AV ČR, Sociologický ústav AV ČR a Ústav chemických procesů AV ČR námítky vůči stanovení podílů týmů na vzniku výstupu u některých výstupů ve Zprávě z I. fáze hodnocení do KOR, první dva i vůči procesním záležitostem. KOR námítky posoudila, procesní námítky shledala na základě informací z průběhu hodnocení jako neopodstatněné. U devíti výstupů těchto pracovišť konstatovala, že příslušné komise měly zohlednit, že jsou autoři výstupu pouze z daného týmu nebo mají vyšší spoluautorství než na nízkém / středním stupni. Námítky proti stanovení podílu u devíti výstupů proto KOR předala komisím a požádala je o zohlednění v příslušných závěrečných zprávách.

### Hodnotící komise a hodnotitelé

**Do I. fáze se aktivně zapojilo 336 předsedů a členů komisí pouze ze zahraničí, převážně z vědecky vyspělých zemí a výzkumných institucí.**

**Tito experti oslovili 1 552 nezávislých hodnotitelů, z 98,8 % ze zahraničí. Celkem 938 hodnotitelů (tj. 60 %) bylo z původní EU15; z USA, Kanady, Austrálie nebo Švýcarska pocházelo dalších 211 hodnotitelů.** Protože do hodnocení byly zahrnuty v oborově specifických případech (např. bohemistika) výstupy v českém jazyce, do hodnocení bylo zapojeno 19 hodnotitelů z ČR.

Komise měly v této fázi mezi 4 a 13 experty. U jedné z nich došlo k situaci, že člen komise byl nejprve hodnotitelem a provedl tak zhodnocení výstupů v této roli a následně působil jako člen komise. Jednalo se o operativní řešení doplnění komise po nečekané rezignaci jejího člena v průběhu I. fáze hodnocení.

Při hodnocení v I. fázi působili pouze 2 experti jako sdílení mezi dvěma komisemi. Ve 4 komisích byla v I. fázi akceptována situace, kdy její předseda současně plnil funkci

člena komise, tj. zajišťoval též hodnocení výstupů. Důvodem byla buď rezignace předsedy na funkci a jmenování člena komise do této funkce, rezignace člena komise v průběhu hodnocení nebo chybějící, úzce specializovaná expertiza, kterou pokrýval již dříve jmenovaný předseda a řešení dodatečným členem komise by nebylo efektivní.

V jedné komisi byl odvolán její předseda z důvodu neoznámeného střetu zájmů v podobě spolupráce na projektu s vedoucím vědeckého týmu pracoviště. Na jeho místo byl z členů komise jmenován náhradník. V době odvolání předseda komise pouze rozdělil výstupy mezi jednotlivé členy komise dle jejich specializací a nevykonával žádnou odbornou činnost.

Celkem 10 komisím bylo umožněno dokončit práci na I. fázi hodnocení do 11. července 2025, tj. po termínu uvedeném v rámcovém harmonogramu, jímž byl 30. červen 2025. Stalo se tak i v předchozích hodnoceních v roce 2015 a 2020. Prodloužení vedlo ke zhodnocení všech výstupů, navíc většina uvedených komisí dokončila činnost před 11. červencem 2025. Hlavním důvodem prodloužení termínu byly zejména rezignace v komisích na začátku I. fáze, které zpozdily přidělování hodnotitelů.

Dne 17. července 2025 bylo všem předsedům a členům komisí vyjádřeno poděkování a byli požádáni o zpětnou vazbu k metodice a průběhu hodnocení formou elektronického dotazníku. Na tuto žádost reagovalo 84 expertů.

### **Výstupy z I. fáze hodnocení**

Z výsledků hodnocení I. fáze byly vypracovány Zprávy z I. fáze za jednotlivé vědecké týmy 52 výzkumně orientovaných pracovišť. Zprávy sestávaly z přehledu hodnocení jednotlivých vybraných výstupů vědeckého týmu v I. fázi a souhrnu výsledků hodnocení I. fáze v podobě tzv. kvalitativních profilů (Quality Profiles). Zprávy byly zpřístupněny před II. fází hodnocením komisím i pracovištím.

## Příprava a organizace II. fáze hodnocení

### Příprava II. fáze hodnocení

Přípravy II. fáze byly zahájeny v dubnu 2025 **identifikací termínů prezenčních návštěv, které se měly uskutečnit a uskutečnily dle rámcového harmonogramu mezi 22. září 2025 a 17. říjnem 2025**. Seznam termínů prezenčních návštěv je k dispozici v tabulce níže s názvem Termíny prezenčních návštěv na 52 pracovištích AV ČR. Stanovení termínu záleželo na možnostech hodnotící komise a pracoviště, a proto nebyly termíny předepsány předem, ale domluveny postupně; poslední v květnu 2025. Délka prezenční návštěvy na pracovišti vycházela z počtu hodnocených týmů a pohybovala se v rozsahu max. 1 dne / 1–2 dnů / 2 dnů / 3 dnů.

**Tabulka – Termíny prezenčních návštěv na 52 pracovištích AV ČR**

| Pracoviště                                  | Datum návštěvy       | Místo návštěvy |
|---|----------------------|----------------|
| Ústav pro soudobé dějiny AV ČR              | 22. 9. 2025          | Praha          |
| Ústav informatiky AV ČR                     | 23. 9. 2025          | Praha          |
| Ústav molekulární genetiky AV ČR            | 23. 9. – 24. 9. 2025 | Praha          |
| Ústav fyziky plazmatu AV ČR                 | 24. 9. 2025          | Praha          |
| Ekonomický ústav AV ČR                      | 24. 9. 2025          | Praha          |
| Ústav dějin umění AV ČR                     | 24. 9. 2025          | Praha          |
| Historický ústav AV ČR                      | 29. 9. 2025          | Praha          |
| Orientální ústav AV ČR                      | 29. 9. 2025          | Praha          |
| Ústav pro jazyk český AV ČR                 | 29. 9. 2025          | Praha          |
| Ústav organické chemie a biochemie AV ČR    | 29. 9. – 1. 10. 2025 | Praha          |
| Biotechnologický ústav AV ČR                | 29. 9. – 30. 9. 2025 | Vestec         |
| Ústav fyziky materiálů AV ČR                | 30. 9. 2025          | Brno           |
| Ústav termomechaniky AV ČR                  | 30. 9. 2025          | Praha          |
| Etnologický ústav AV ČR                     | 30. 9. 2025          | Praha          |
| Hydrologický ústav AV ČR                    | 30. 9. 2025          | Praha          |
| Ústav anorganické chemie AV ČR              | 30. 9. 2025          | Řež            |
| Mikrobiologický ústav AV ČR                 | 30. 9. – 1. 10. 2025 | Praha          |
| Archeologický ústav AV ČR, Praha            | 1. 10. 2025          | Praha          |
| Ústav živočišné fyziologie a genetiky AV ČR | 1. 10. 2025          | Liběchov       |
| Ústav chemických procesů AV ČR              | 1. 10. – 2. 10. 2025 | Praha          |
| Fyziologický ústav AV ČR                    | 1. 10. – 2. 10. 2025 | Praha          |
| Fyzikální ústav AV ČR                       | 1. 10. – 2. 10. 2025 | Praha          |
| Ústav fyziky atmosféry AV ČR                | 2. 10. 2025          | Praha          |
| Ústav fotoniky a elektroniky AV ČR          | 2. 10. 2025          | Praha          |
| Filosofický ústav AV ČR                     | 2. 10.– 3. 10. 2025  | Praha          |
| Archeologický ústav AV ČR, Brno             | 3. 10. 2025          | Brno           |
| Ústav geoniky AV ČR                         | 3. 10. 2025          | Ostrava        |

|   |                        |                  |
|---|------------------------|------------------|
| Slovanský ústav AV ČR                         | 6. 10. 2025            | Praha            |
| Ústav pro českou literaturu AV ČR             | 6. 10. 2025            | Praha            |
| Ústav struktury a mechaniky hornin AV ČR      | 6. 10. 2025            | Praha            |
| Biologické centrum AV ČR                      | 6. 10. – 7. 10. 2025   | České Budějovice |
| Ústav fyzikální chemie J. Heyrovského AV ČR   | 6. 10. – 7. 10. 2025   | Praha            |
| Ústav biologie obratlovců AV ČR               | 7. 10. 2025            | Brno             |
| Ústav výzkumu globální změny AV ČR            | 7. 10. 2025            | Brno             |
| Botanický ústav AV ČR                         | 7. 10. – 8. 10. 2025   | Průhonice        |
| Ústav jaderné fyziky AV ČR                    | 7. 10. – 8. 10. 2025   | Řež              |
| Psychologický ústav AV ČR                     | 9. 10. 2025            | Brno             |
| Matematický ústav AV ČR                       | 9. 10. 2025            | Praha            |
| Sociologický ústav AV ČR                      | 9. 10. 2025            | Praha            |
| Ústav experimentální botaniky AV ČR           | 9. 10. – 10. 10. 2025  | Praha            |
| Ústav experimentální medicíny AV ČR           | 9. 10. – 10. 10. 2025  | Praha            |
| Astronomický ústav AV ČR                      | 10. 10. 2025           | Ondřejov         |
| Geofyzikální ústav AV ČR                      | 10. 10. 2025           | Praha            |
| Masarykův ústav a Archiv AV ČR                | 13. 10. 2025           | Praha            |
| Ústav státu a práva AV ČR                     | 13. 10. 2025           | Praha            |
| Biofyzikální ústav AV ČR                      | 13. 10. – 14. 10. 2025 | Brno             |
| Ústav teorie informace a automatizace AV ČR   | 14. 10. 2025           | Praha            |
| Geologický ústav AV ČR                        | 15. 10. 2025           | Praha            |
| Ústav teoretické a aplikované mechaniky AV ČR | 16. 10. 2025           | Praha            |
| Ústav makromolekulární chemie AV ČR           | 16. 10. 2025           | Praha            |
| Ústav analytické chemie AV ČR                 | 17. 10. 2025           | Brno             |
| Ústav přístrojové techniky AV ČR              | 17. 10. 2025           | Brno             |

Dne 24. července 2025 byla pracoviště oslovena s žádostí o součinnost při přípravě **itineráře návštěvy** a byla jim poskytnuta upřesňující pravidla k jeho vyplnění. Rovněž dostala další informace a doporučení k organizaci návštěvy. Itinerář měl závazný rámec, který byl shodný pro všechny komise (viz přehled Časový rámec programu prezenční návštěvy /itineráře/). Tyto informace byly pracovištěm upřesněny 21. srpna 2025.

#### **Přehled – Časový rámec programu prezenční návštěvy (itineráře)**

| Bod programu   | Délka v min |
|--|-------------|
| 1. Úvodní jednání členů komise (pouze pro komisi)            | 20–30 min   |
| 2. Přivítání ředitele pracoviště a zahájení předsedou komise | 5–10 min    |

|   |   |
|---|---|
| 3. Veřejná prezentace ředitele pracoviště (retrospektivní i perspektivní) včetně diskuse              | 45 min, z toho 30 min na prezentaci a 15 min na diskusi s komisí              |
| 4. Setkání komise se členy Rady instituce (fakultativní)  | 15–20 min   |
| 5. On-line setkání komise s předsedou MPS (fakultativní)  | 15–20 min   |
| 6. Prezentace činnosti jednotlivých vědeckých týmů (retrospektivní i perspektivní)                    | 30 min na každý tým, z toho 15 min na prezentaci a 15 min na diskusi s komisí |
| 7. Setkání komise s ředitelem pracoviště  | 30 min  |
| 8. Návštěva zařízení pracoviště   | 45–60 min   |
| 9. Setkání komise se studenty a mladými vědeckými pracovníky (postdoktorandy)                         | 20–30 min   |
| 10. Závěrečný debrief komise (pouze pro komisi)   | 20–30 min   |
| 11. Zakočení návštěvy předsedou komise, vyjádření pozorovatele AV ČR a pracoviště k průběhu hodnocení | 15–20 min   |

Za účelem dohledu nad dodržením pravidel stanovených v Metodice hodnocení během přípravy II. fáze hodnocení a při prezenční návštěvě na pracovišti ustanovila AR pro každé pracoviště **pozorovatele za poskytovatele z členů AR a VR**. Seznam 20 pozorovatelů byl schválen 5. per rollam hlasováním AR dne 1. srpna 2025 a aktualizován na 5. zasedání 2. září 2025. Všichni schválení pozorovatelé mohli zároveň z operativních důvodů působit jako zástupci pozorovatelů, což se stávalo např. při účasti na přípravných on-line schůzkách komisí, které se stanovovaly ad hoc a bylo náročné se jim časově přizpůsobit. Komise i pracoviště byly organizačním týmem hodnocení seznámeny se svými pozorovateli a byla jim vysvětlena role pozorovatelů. Ti se 10. a 18. září 2025 rovněž blíže seznámili se svými úkoly a dostali seznam často kladených otázek komisemi vytvořený na základě předchozích hodnocení. Školení se rovněž zúčastnili koordinátoři komisí, se kterými pozorovatelé při řešení úkolů spolupracují.

V červnu 2025 byly pracovištím zaslány **drafty šablon závěrečných zpráv za pracoviště i vědecké týmy**, které jim upřesnily představu o propojení podkladů do hodnocení a zpráv.

V červenci 2025, po ukončení I. fáze hodnocení, se **komise seznámily s úkoly, které je čekají na začátku II. fáze**, byla jim poskytnuta součinnost při plánování cest do České republiky, byly požádány o rezervaci termínu na on-line školení a dostaly informaci o vyhotovení zpráv z I. fáze hodnocení.

V srpnu 2025 obdržela AR žádost Biofyzikálního ústavu AV ČR o osobní účast předsedy Mezinárodního poradního sboru během prezenční návštěvy, případně o jeho osobní přítomnost na této návštěvě při projednávání bodu týkajícího se činnosti

Mezinárodního poradního sboru. AR na svém 5. zasedání dne 2. září tuto žádost projednala, ale k výjimce nepřistoupila.

S blížícím se zahájením II. fáze hodnocení začalo být zřejmé, že účast všech členů komisí na prezenčních návštěvách je komplikovaná a zdálo se, že bude nutné ve výjimečných případech zvážit povolení hybridních jednání. AR byla s touto situací seznámena na svém 4. zasedání dne 24. června 2025 a konstatovala, že na prezenční účasti při návštěvách trvá a případné výjimky se budou řešit operativně s blížícími se termíny návštěv. Během září a října 2025 byly žádosti o výjimky týkající se konkrétních členů komisí předloženy AR a ta jim on-line účast umožnila. Celkem se jednalo o 7 členů v 7 komisích. Hlavními důvody byly vesměs vážné a neplánované nemoci, péče o osobu blízkou, ale také restriktce zaměstnavatelů v USA.

Z operativních důvodů uskutečnily některé komise svá přípravná on-line jednání na II. fázi hodnocení ještě před 1. zářím 2025. Ze stejných důvodů byly komisím koncem srpna také zpřístupněny podklady do II. fáze.

## Organizace II. fáze hodnocení

**Dne 1. září 2025 začala II. fáze hodnocení.** Konalo se prezenčním i hybridním způsobem za využití KIS a prostředků vzdálené komunikace. Na začátku dostaly komise přístup k podkladům pro II. fázi včetně Zprávy z I. fáze hodnocení a seznámily se s nimi. Před prezenční návštěvou se členové komise společně setkali aspoň jednou on-line, aby se připravili nejen na návštěvu, ale také kvůli vypracování závěrečné zprávy. Tohoto on-line setkání se zúčastnili i příslušní pozorovatelé poskytovatele.

**Dne 11. září 2025 se konalo školení komisí k metodice hodnocení ve II. fázi,** k hodnocím kritériím, podkladovým materiálům, osobní návštěvě a zpracování závěrečné zprávy. Rovněž dostaly návody k informačnímu systému KIS. Ze školení byl pořízen záznam, který měli komisaři k dispozici v KIS.

Dne 22. září 2025 začala první prezenční návštěva na pracovišti. Z průběhu každé z nich předseda komise zpracoval stručný zápis pro komisi. Poté komise vypracovaly na základě podkladů pro II. fázi a návštěvy závěrečnou zprávu. K jejímu vypracování mnohé komise opět zvolily on-line jednání, popř. využily komunikaci e-maily.

Po ukončení prezenčních návštěv se pozorovatelé rozloučili s komisemi a předali organizačnímu týmu hodnocení formou vyjádření k jejich průběhu. Všechna vyjádření obsahovala informace o řádném průběhu této návštěvy.

Výsledky hodnocení ve II. fázi odevzdaly hodnotící komise v podobě tzv. **závěrečných zpráv** (Final Reports) v období od 16. října do 5. prosince 2025. Termín ke zpracování závisel na datu návštěvy; 14 komisí dodalo zprávy se zpožděním, 38 komisí odevzdalo zprávy dříve či přesně v termínu. Na rozdíl od minulých hodnocení nebylo možné stanovit jeden termín na dokončení zpráv a každá komise a pracoviště postupovaly podle individuálního harmonogramu.

Organizační tým hodnocení zprávu po kontrole předal příslušnému pracovišti a vyzval jej, aby k závěrečným zprávám předložilo i své **vyjádření k průběhu II. fáze hodnocení a závěrečné zprávě**. Termín k jeho zpracování závisel na termínu obdržení závěrečné zprávy. Až na několik málo výjimek pracoviště termín dodržela.

K uvedeným vyjádřením ředitelé pracovišť AV ČR obdrželi instrukce k termínům a způsobu, jak jej vypracovat. V souladu s Metodikou hodnocení mohlo pracoviště

vznést ve vyjádření námítky proti průběhu II. fáze i proti závěrečné zprávě a požádat KOR o její přezkoumání. Na setkání s řediteli dne 25. listopadu 2025 byly pracovištěm poskytnuty konkrétní příklady námitek vůči závěrečné zprávě a dostalo se jim vysvětlení, že finální kontrola závěrečných zpráv se před jejich zveřejněním bude soustředit na formátování a gramatiku. Pokud se pracoviště domnívalo, že závěrečná zpráva není v souladu s Metodikou, že některé skutečnosti byly v závěrečné zprávě chybně interpretovány nebo zpráva vykazuje formální nedostatky a chtělo tyto nedostatky upravit, muselo podat námítky ve vyjádření vůči závěrečné zprávě a požádat KOR o přezkoumání.

Z celkových 52 vyjádření k průběhu hodnocení pouze jediné vyjádření obsahovalo námítku. Ta byla projednána na 4. jednání KOR a vyhodnocena s tím, že se nejedná o námítku k procesu hodnocení, nýbrž k Závěrečné zprávě z hodnocení, ke které pracoviště rovněž vzneslo námítky.

Ze všech 52 vyjádření k závěrečným zprávám jich 30 obsahovalo námítku a žádost ke KOR o postoupení námitek komisím. KOR na čtyřech zasedáních (4. prosince 2025, 17. prosince 2025, 7. ledna 2026 a 14. ledna 2026) námítky projednala a ty, které shledala jako oprávněné, předala komisím k vypořádání. Komise námítky vypořádaly, zprávy aktualizovaly a k provedené revizi zpracovaly komentář. Předané dílčí námítky byly zapracovány téměř všechny, pokud tak komise neučinily, poskytly v komentáři odůvodnění. Aktualizované zprávy byly v období od prosince 2025 do ledna 2026 předány ředitelům pracovišť a ti byli požádáni o aktualizované vyjádření k závěrečné zprávě. Následně předseda KOR každou komisi prostřednictvím organizačního týmu informoval o ukončení hodnocení ve II. fázi.

Fyzikální ústav AV ČR využil možnosti obrátit se na AR s odvoláním proti postupu KOR při posuzování opodstatněnosti námitek. AR odvolání projednala na svém 11. zasedání dne 3. března 2026 a uložila KOR, aby příslušné námítky znovu posoudila a své rozhodnutí doplnila o písemné odůvodnění.

## Hodnoticí komise

**Do II. fáze se aktivně zapojilo 341 předsedů a členů komisí, a to pouze ze zahraničí. Komisaři pocházeli ze 30 zemí, z toho 77 % ze zemí původní EU15; spolu s experty z USA, Kanady, Švýcarska a Austrálie se jedná o 87 %. 4 experti působili jako sdílení. Počet členů komisí se pohyboval mezi 4 a 14 experty s ohledem na velikost pracoviště, počet týmů přihlášených ke komisi i oborová specifika. Rozdíl v počtu expertů mezi I. a II. fází souvisí s rezignacemi expertů I. fáze a snahou snížit zátěž na jednoho člena komise. Odhadovaný (tato data organizační tým neneviduje) podíl žen v komisích činil zhruba 20 %, v 11 komisích nebyla zastoupena žádná žena. Celkem za obě fáze prošlo procesem nominací do komisí a ověřením 1 746 expertů.**

## Výstupy z II. fáze hodnocení

Z výsledků hodnocení II. fáze bylo vypracováno **52 závěrečných zpráv za pracoviště a jejich jednotlivé vědecké týmy** v jednotné struktuře, které obsahovaly:

- Hodnocení dle definovaných hodnoticích kritérií.
- Doporučení komise ke zlepšení do budoucna.
- Kvalitativní hodnocení ve srovnání s úrovní a standardy ve vědecky vyspělých zemích a institucích.

- Závěrečné shrnutí obsahující uvedení silných a slabých stránek pracoviště a týmů.

K závěrečné zprávě se dále přiložilo vyjádření pozorovatele za poskytovatele k průběhu prezenční návštěvy, vyjádření ředitele daného pracoviště k průběhu II. fáze hodnocení a k Závěrečné zprávě.

Závěrečné zprávy byly předány na 11. zasedání AR dne 3. března 2026. Zprávy poslouží jako jeden z podkladů pro nastavení výše podpory DKRVO pro pracoviště AV ČR na období 2027–2031 a v rámci strategického řízení na úrovni vedení AV ČR mj. pro interní analytické účely, informované diskuse s vedením jednotlivých pracovišť a informované rozhodování. V neposlední řadě se zprávy využívají k národnímu hodnocení dle Metodiky 2017+ (2025+) a představují významný podklad pro stanovení škálování jednotlivých pracovišť AV ČR.

## **Hlavní změny v metodice hodnocení za období 2020–2024 proti hodnocení za období 2015–2019**

Níže je uveden souhrn hlavních změn v Metodice hodnocení proti hodnocení za období 2015–2019:

- Hodnocení vykonávalo 52 komisí složených z expertů na hlavní výzkumná témata daného pracoviště, které byly jmenovány pro obě fáze hodnocení. Provedly jak hodnocení vybraných výstupů v I. fázi s využitím vzdálených hodnotitelů, tak hodnocení pracoviště a jeho vědeckých týmů včetně prezenční návštěvy. Tento model nahradil předešlý koncept tzv. oborových panelů a komisí (12 panelů pro I. fázi a 15 komisí pro II. fázi, částečný překryv expertů), které hodnotily oborově relevantní výstupy a týmy z více pracovišť. Celkově se navýšil počet expertů působících v hodnoticích grémiích o cca 20 %, přičemž se v nich zapojil větší počet specialistů na danou tematiku. Cílem změny bylo ještě více posílit formativní charakter hodnocení a zkvalitnit zpětnou vazbu, kterou pracoviště prostřednictvím závěrečné zprávy od hodnoticích komise obdrží.
- V hodnocení se upustilo od posuzování kvality vědy nebo jejího dopadu pomocí zástupných metrik, jako je IF nebo AIS časopisů.
- Oddělila se kritéria pro hodnocení na úrovni týmů a na úrovni pracoviště. Týmy byly hodnoceny dle kritérií Kvalita výzkumu a Společenská relevance, pracoviště dle kritérií Kvalita řízení a Vize a strategie. Díky tomu se snížilo množství podkladů pro hodnocení, které byly od pracovišť a od týmů požadovány. Redukce jejich rozsahu byla významnější na úrovni týmů.
- Hodnocení výstupů aplikovaného typu (patentů, užitných vzorů, prototypů aj.) bylo přesunuto z I. do II. fáze hodnocení, kde byly hodnoceny v širším kontextu od základního výzkumu až po využití výsledku v praxi včetně jeho přínosů pro společnost v podobě tzv. případových studií.
- Došlo k revizi hodnoticích škály pro hodnocení vybraných výstupů v I. fázi – světový nebo národní kontext v rámci hodnoticích stupňů byl nahrazen vědeckou kvalitou výstupu z hlediska originality, významu a preciznosti.

- Snížila se kvóta pro počet vybraných výstupů pro I. fázi hodnocení (z 2\*FTE výzkumných pracovníků týmů včetně doktorandů na 1\*FTE výzkumných pracovníků týmů bez doktorandů). Díky tomu se snížil počet hodnocených výstupů v I. fázi cca o 44 %. Snížení kvóty mělo za cíl zajistit dostatečně robustní počet zhodnocených výstupů a současně snížit celkovou administrativní zátěž a náklady na hodnocení.
- Délka prezenčních návštěv pracovišť byla prodloužena, trvaly od jednoho do dvou dnů, u jednoho pracoviště s největším počtem přihlášených vědeckých týmů byla návštěva třídní. Prezenční návštěvy zahrnovaly jak prostor pro prezentace, tak diskusní formáty podporující žádoucí výměnu informací pro kvalitní hodnocení.

## Hodnocení odborné činnosti výzkumně-infrastrukturních pracovišť AV ČR za období 2020–2024

### Metodika hodnocení

Metodiku hodnocení odborné činnosti výzkumně-infrastrukturních pracovišť AV ČR za období 2020–2024 (dále jen „Metodika hodnocení“) schválila Akademická rada AV ČR na svém 41. zasedání dne 26. listopadu 2024. Předtím byla rovněž projednána v předsednictvu VR. Obě pracoviště byla o Metodice hodnocení vyrozuměna hromadným dopisem 21/2024.

Metodiku hodnocení připravovala Komise pro hodnocení pracovišť AV ČR v roce 2024. I pro její přípravu byla důležitá zpětná vazba z hodnocení za období 2015–2019, významnější ale byla snaha obě metodiky hodnocení vystavět komplementárně, ve stejné struktuře, a přitom zohlednit specifické postavení obou pracovišť: Knihovny AV ČR (dále „KNAV“) a Střediska společných činností AV ČR (dále „SSČ“).

### Postavení výzkumně-infrastrukturních pracovišť v AV ČR

Výzkumně-infrastrukturní pracoviště AV ČR jsou zřízena za účelem zajištění infrastruktury pro výzkum a vývoj, jež zahrnuje především odbornou činnost vykonávanou pro AV ČR a jí zřízené veřejné výzkumné instituce. Odbornou činnost je možné poskytovat za dodržení legislativně vymezených podmínek také externím subjektům a/nebo veřejnosti. Rozumí se jí činnost vyžadující odborné znalosti, kompetence nebo nástroje, která poskytuje odborné výsledky (analýzy, stanoviska, metodiky, strategie, projekty apod.) a/nebo zajišťuje provoz infrastruktury (technologický, informační apod.) a její rozvoj a/nebo poskytuje služby různého charakteru (podpora uplatnění výsledků výzkumu v praxi, šíření výsledků výzkumu, podpora implementace politik na pracovištích AV ČR, popularizace vědy, poskytování servisu a zázemí vědecké komunitě apod.).

### Cíle hodnocení

Cílem hodnocení odborné činnosti výzkumně-infrastrukturních pracovišť proto bylo získat nezávislé a objektivní informace s co nejvyšší vypovídací hodnotou o nich a jejich odborných útvarech, které budou využity:

- Ke zvyšování kvality a relevance odborných činností pracoviště poskytovaných prostřednictvím odborných útvarů.
- Pro přehled o úrovni odborných činností ve srovnání se standardy v příslušných oblastech činností.
- Pro identifikaci příležitostí a směrů dalšího rozvoje odborných činností.
- Pro kvalitní řízení na úrovni pracovišť umožňující mj. rozhodování o dopadu hodnocení na odborné útvary, jejich podpoře a dalším rozvoji a vedoucí ke zlepšování podmínek na pracovištích.
- Pro kvalitní řízení a rozhodování na úrovni vedení AV ČR mj. o poskytování finanční podpory pracovištím AV ČR.

- Pro přehled vedení AV ČR o pokroku pracovišť a vývoji AV ČR jako celku.

## Principy hodnocení

### Hodnocení bylo založeno na následujících principech:

- **Formativní charakter hodnocení:** Smyslem hodnocení bylo zprostředkovat pracovištím a jejich odborným útvarům nezávislou a objektivní zpětnou vazbu, kterou mohou využít ke zvýšení kvality své odborné činnosti.
- **Informované hodnocení odbornými komisemi:** Hodnocení vykonaly odborné hodnotící komise s využitím písemných informací o pracovištích a informací získaných během prezenčních návštěv.
- **Úroveň odborných útvarů a pracovišť:** Pro dosažení objektivního a adresného hodnocení odborných činností pracoviště bylo hodnocení uskutečněno prostřednictvím hodnocení odborných útvarů, které tyto činnosti zajišťují. Hodnocení tak probíhá na úrovni odborných útvarů a na úrovni pracovišť. Na těchto úrovních se definují vstupy do hodnocení a vypracovávají se pro něj podklady a výstupy z něj.
- **Nezávislost:** Hodnocení je prováděno nezávislými experty.
- **Transparentnost:** Klíčové dokumenty hodnocení se zpřístupňují pracovištím a veřejnosti zveřejněním na webu AV ČR.
- **Oddělené hodnocení a financování:** Hodnotící komise se zaměřily na hodnocení kvality a relevance odborné činnosti a institucionálního řízení výzkumně-infrastrukturních pracovišť, přičemž přihlížely k ekonomickým souvislostem. Komise však nerozhodují o výši institucionální podpory na dlouhodobý koncepční rozvoj výzkumných organizací (DKRVO) ani o výši jiné finanční podpory pro tato pracoviště.

## Hodnotící komise

Hodnocení se uskutečnilo prostřednictvím 2 hodnotících komisí (dále jen „komisí“) ustavených pro každé pracoviště zvlášť. Sestávaly převážně z členů z České republiky s příslušnou odbornou expertizou ve vztahu k odborným činnostem pracovišť.

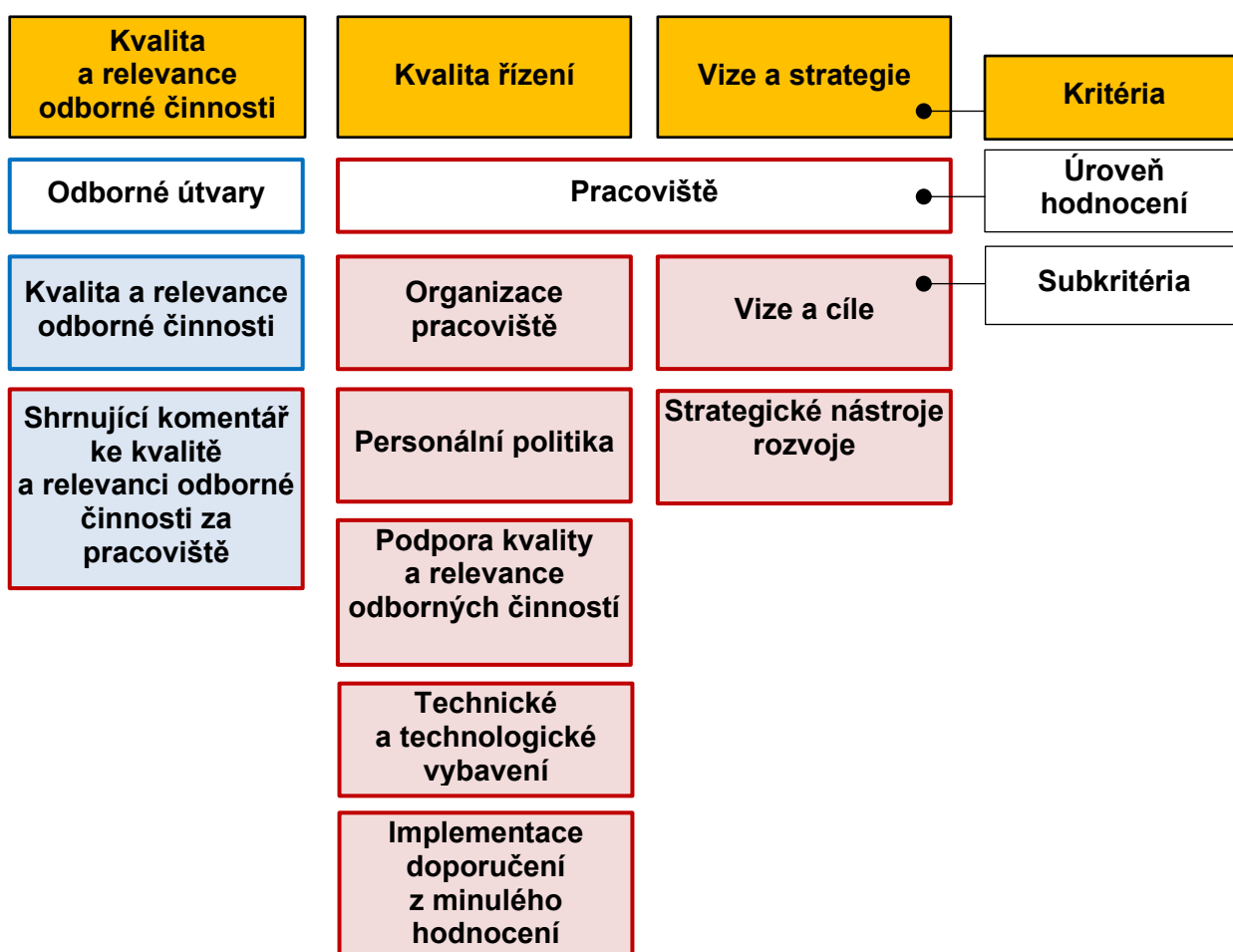
## Obecné zásady hodnocení

- Hodnocení výzkumně-infrastrukturních pracovišť vykonávaly odborné komise zejména na základě posouzení naplňování strategických cílů a funkcí pracovišť porovnáním s posláním a činnostmi uvedenými v jejich zřizovacích listinách.
- Hodnocení probíhalo formou hodnocení odbornými komisemi s využitím podkladů a prezenční návštěvy na pracovišti v souladu s kritérii hodnocení.
- Výstupem z hodnocení byly závěrečné zprávy zpracované v jednotném formátu příslušnou komisí pro každé pracoviště a jeho odborné útvary.

## Hodnoticí kritéria

Pro hodnocení KNAV a SSČ byla stanovena 3 kritéria: **Kvalita a relevance odborné činnosti, Kvalita řízení a Vize a strategie**. Kritéria byla definována odděleně pro úroveň odborných útvarů (Kvalita a relevance odborné činnosti) a pro úroveň pracoviště (Kvalita řízení a Vize a strategie); hodnoticí kritéria se na úrovni odborných útvarů a na úrovni pracoviště neduplikovala. Kritérium Kvalita a relevance odborné činnosti se na úrovni pracoviště uplatnilo jen ve formě shrnujícího komentáře, který vycházel z hodnocení odborných útvarů. Kritéria jsou dále rozdělena na tzv. subkritéria, s jejichž pomocí budou posuzovány jednotlivé oblasti. Rozdělení kritérií na subkritéria zobrazuje schéma Přehled kritérií a subkritérií hodnocení výzkumně-infrastrukturních pracovišť.

**Schéma: Přehled kritérií a subkritérií hodnocení výzkumně-infrastrukturních pracovišť**



## Podklady a vstupy pro hodnocení

V souladu s Metodikou hodnocení zpracovala pracoviště elektronickou přihlášku k hodnocení dle jednotné obsahové struktury, jež obsahovala 3 povinné a 1 nepovinný podklad:

- Část 1: Obecné podklady o pracovišti a jeho odborných útvech.
- Část 2: Podklady pro hodnocení za každý odborný útvar.
- Část 3: Podklady pro hodnocení za pracoviště.
- Nepovinný podklad pro hodnocení (za pracoviště jako celek):
  - Odborná činnost podpůrných útvarů.

**Tyto podklady vložila pracoviště do informačního systému KIS v nastaveném termínu do 20. června 2025.**

Důležitým vstupem pro hodnocení vedle podkladů zpracovaných pracovišti byly závěrečné zprávy pracoviště z hodnocení odborné činnosti výzkumně-infrastrukturálních pracovišť AV ČR za období 2015–2019 a zprávy z dotazníkového šetření zaměřené na hodnocení odborných činností. Zahrnovaly výsledky, infrastrukturu nebo služby, které výzkumně-infrastrukturální pracoviště poskytují AV ČR a jejím výzkumně orientovaným pracovištím, a poznatky získané při prezenční návštěvě pracoviště a odborných útvarů (včetně prezentací ředitelů, vedoucích odborných útvarů a diskusí).

**Cílem dotazníkového šetření** bylo zhodnotit vnímání, důležitost, využívanost a spokojenost výzkumně orientovaných pracovišť s odbornou činností, která zahrnuje poskytování odborných výsledků, infrastruktury nebo služeb výzkumně-infrastrukturálními pracovišti, získat podněty ke zlepšení do budoucna a využít poskytnutou zpětnou vazbu výzkumně orientovaných pracovišť jako jeden z podkladů pro hodnocení odborné činnosti výzkumně-infrastrukturálních pracovišť za období 2020–2024.

## Příprava hodnocení

Dne 6. prosince 2024 byla pracoviště oslovena hromadným dopisem č. 21 s žádostí o předložení **návrhu členění pracoviště do odborných útvarů** a výčet činností těchto útvarů do 15. ledna 2025. Tyto návrhy projednala na 4. zasedání dne 23. ledna 2025 KOR a doporučila je ke schválení AR, která tak učinila na 43. zasedání dne 4. února 2025.

Pracoviště byla v prosinci 2024 rovněž požádána o podání informací pro **dotazníkové šetření** do 31. ledna 2025, což obě učinila. Od dubna do května 2025 probíhalo na 52 výzkumně orientovaných pracovištích toto šetření, ze kterého byly v srpnu 2025 zpracovány anonymizované zprávy a poskytnuty komisím, pracovištím i pozorovatelům.

V únoru 2025 schválila AR výši **odměn pro experty a zásady pro úhradu cestovních výdajů expertům** v hodnotících komisích, což umožnilo zahájit jejich identifikaci a oslovování. Pro hodnocení výzkumně-infrastrukturálních pracovišť **jmenovala AR experty do komisí** v období od května do srpna 2025. Komise pro hodnocení odborné

činnosti KNAV měla 5 členů, Komise SSČ měla členů 8. Při ustanovení komisí byla zohledněna specializace přihlášených týmů. Bylo uplatněno pravidlo, že nejvýše třetina členů každé z komisí mohla mít pracovní poměr na pracovištích AV ČR; v praxi šlo o jednoho člena v každé komisi. V červnu 2025 **schválila AR** rovněž **pozorovatele** poskytovatele pro prezenční návštěvy; jednalo se o místopředsedy AR, kteří mají obě pracoviště v gesci. V srpnu 2025 byly **uzavřeny smlouvy** s experty.

Počátkem srpna 2025 byla pracoviště oslovena s žádostí o součinnost při přípravě **itineráře návštěvy** a dostala upřesňující pravidla k vyplnění. Itinerář měl závazný rámec shodný pro všechny komise (viz přehled Časový rámec programu prezenční návštěvy /itineráře/).

### Přehled: Časový rámec programu prezenční návštěvy (itineráře)

| Bod programu   | Délka v min  |
|--|--|
| 1. Úvodní jednání členů komise (pouze pro komisi)  | 20–30 min  |
| 2. Přivítání ředitele pracoviště a zahájení předsedou komise   | 5–10 min   |
| 3. Veřejná prezentace ředitele pracoviště<br>Část 1: Představení pracoviště a jeho specifik<br>Část 2: Retrospektivní hodnocení i perspektivní výhled, prezentace včetně diskuse | Část 1: 15 min<br>Část 2: 45 min, z toho 30 min na prezentaci a 15 min na diskusi s komisí |
| 4. Setkání komise se členy Rady instituce (fakultativní)   | 15–20 min  |
| 5. Prezentace činnosti jednotlivých odborných útvarů (retrospektivní i perspektivní)   | 30 min na každý útvar, z toho 15 min na prezentaci a 15 min na diskusi s komisí            |
| 6. Setkání komise s ředitelem pracoviště   | 30 min   |
| 7. Návštěva zařízení pracoviště (fakultativní)   | 45–60 min  |
| 8. Závěrečný debrief komise (pouze pro komisi)   | 20–30 min  |
| 9. Zakončení návštěvy předsedou komise, vyjádření pozorovatele AV ČR a pracoviště k průběhu hodnocení  | 15–20 min  |

V srpnu 2025 byly pracovištím zaslány **drafty šablon závěrečných zpráv za pracoviště i odborné útvary**, které jim upřesnily představu o propojení podkladů do hodnocení a zpráv. **Obě pracoviště byla o přípravách a průběhu hodnocení informována** prostřednictvím setkání ředitelů pracovišť AV ČR s Akademickou radou AV ČR, hromadného dopisu a dalších forem komunikace. Nebyly pro ně organizovány informační akce, ale organizační tým hodnocení byl dostupný pro jejich dotazy e-mailem, telefonicky i osobně.

## Průběh hodnocení

Počátkem září 2025 byly pracovištím a komisi **zpřístupněny všechny podklady do hodnocení, zprávy z dotazníkového šetření a poskytnuta instrukce** k jejich činnosti v hodnocení.

**Návštěvy hodnoticích komisí** na pracovištích se uskutečnily: 23. září 2025 (SSČ) a 17. října 2025 (KNAV) a konaly se podle časového rámce uvedeného v Metodice hodnocení. Oba pozorovatelé potvrdili jejich řádný průběh. Komise v domluvených termínech zpracovaly závěrečné zprávy. Pracoviště se ke zprávám i k průběhu hodnocení vyjádřila bez námitek a hodnocení tak bylo v lednu 2026 ukončeno.

## Výstupy z hodnocení

Z výsledků hodnocení komise vypracovaly **Závěrečné zprávy za pracoviště a jejich jednotlivé odborné útvary** (dále „Závěrečná zpráva“) ve struktuře:

- Hodnocení dle definovaných hodnoticích kritérií.
- Doporučení komise ke zlepšení do budoucna.
- Kvalitativní hodnocení ve srovnání se standardy v příslušných oblastech činností.
- Závěrečné shrnutí obsahující uvedení silných a slabých stránek pracoviště a odborných útvarů.

K závěrečné zprávě se dále přiložilo vyjádření pozorovatele za poskytovatele k průběhu prezenční návštěvy a vyjádření ředitele daného pracoviště k průběhu II. fáze hodnocení a k Závěrečné zprávě.

## Závěr

Hodnocení výzkumné a odborné činnosti pracovišť AV ČR za období 2020–2024 se uskutečnilo podle dvou metodik odpovídajících odlišnému poslání výzkumně orientovaných a výzkumně-infrastrukturních pracovišť. V obou případech bylo cílem získat nezávislou a kvalifikovanou zpětnou vazbu k úrovni činnosti pracovišť a jejich vědeckých týmů či odborných útvarů a podpořit jejich další rozvoj i strategické řízení na úrovni vedení AV ČR.

Hodnocení 52 výzkumně orientovaných pracovišť bylo založeno na mezinárodním peer review provedeného zahraničními experty a bylo koncipováno v souladu s principy odpovědného hodnocení výzkumu, které se prosazují ve vědecky vyspělých zemích. Tímto způsobem bylo možné posoudit výsledky a činnost pracovišť AV ČR ve srovnání s úrovní a standardy v příslušných oblastech výzkumu v mezinárodním kontextu.

Výsledkem hodnocení jsou závěrečné zprávy zpracované v jednotné struktuře, které poskytují posouzení silných a slabých stránek pracovišť, kvality jejich činnosti a doporučení pro další období. Tyto zprávy budou sloužit jako jeden z podkladů pro rozhodování o institucionální podpoře pracovišť AV ČR, pro strategické řízení na úrovni vedení AV ČR i pro další analytické a koncepční činnosti.

Hodnocení současně poskytlo řadu zkušeností, které budou využity při přípravě dalšího hodnoticího cyklu. AV ČR bude i nadále rozvíjet svůj systém hodnocení tak, aby odpovídal principům odpovědného hodnocení výzkumu, respektoval oborová specifika a přispíval ke zvyšování kvality výzkumné a odborné činnosti jejích pracovišť.

## **Návrh usnesení Akademického sněmu**

Akademický sněm

schvaluje (s připomínkami) předloženou Zprávu o průběhu hodnocení výzkumné a odborné činnosti pracovišť AV ČR za období 2020–2024.