



**Akademie věd
České republiky**

ZÁVĚREČNÝ ÚČET

KAPITOLY STÁTNÍHO ROZPOČTU

361 - AKADEMIE VĚD ČESKÉ REPUBLIKY

ZA ROK 2025



**Akademie věd
České republiky**

Díl 1

**Průvodní zpráva závěrečného účtu
kapitoly státního rozpočtu
361 - Akademie věd České republiky
za rok 2025**

Obsah

Úvod	3
1 Vědecká činnost pracovišť AV ČR	5
2 Zhodnocení plnění rozpočtu	9
2.1 Rozpočtová opatření.....	11
2.2 Nároky z nespotřebovaných výdajů.....	12
2.3 Fond kulturních a sociálních potřeb	13
2.4 Rezervní fond	13
3 Čerpání rozpočtu	13
4 Příjmy	15
5 Výdaje	16
5.1 Celkové výdaje	16
5.2 Výdaje na podporu výzkumu, vývoje a inovací – transfery.....	17
5.2.1 Transfery veřejným výzkumným institucím	20
5.2.2 Výdaje spolufinancované zcela nebo částečně z rozpočtu Evropské unie	22
5.2.3 Transfery spolkům.....	23
5.2.4 Transfery obyvatelstvu.....	23
5.2.5 Členské příspěvky mezinárodním nevládním organizacím.....	24
5.2.6 Ostatní neinvestiční transfery fyzickým osobám.....	24
5.2.7 Fond účelově určených prostředků.....	24
5.2.8 Vypořádání vztahů se státním rozpočtem.....	24
5.3 Výdaje na činnost Kanceláře Akademie věd ČR.....	25
6 Rozbor zaměstnanosti a čerpání mzdových prostředků	26
7 Hodnocení hospodárnosti, efektivnosti a účelnosti vynakládání výdajů kapitoly	28
8 Hospodaření veřejných výzkumných institucí AV ČR	29
8.1 Hospodářský výsledek veřejných výzkumných institucí AV ČR.....	29
8.2 Výnosy veřejných výzkumných institucí AV ČR.....	29
8.3 Náklady veřejných výzkumných institucí AV ČR.....	31
9 Mezinárodní vědecká spolupráce a zahraniční pracovní cesty	32
9.1 Mezinárodní vědecká spolupráce	32
9.2 Zahraniční pracovní cesty a zhodnocení jejich přínosu pro činnost organizace	33
9.2.1 Členství v mezinárodních organizacích	34
9.2.2 Mezinárodní konference, aktivity vědní politiky	34
9.2.3 Bilaterální a multilaterální spolupráce	35
10 Kontrolní činnost	35
10.1 Oblast veřejnosprávní kontroly	35

10.2 Podněty a stížnosti.....	36
10.3 Interní audit	36
10.4 Externí kontroly	37
Závěr.....	39

Seznam grafů

Graf 1: Čerpání rozpočtu v období 2021-2025 (v tis. Kč).....	14
Graf 2: Neinvestiční výdaje Kanceláře AV ČR (v %).....	25

Seznam tabulek

Tabulka 1: Přehled o hospodaření kapitoly 361 – AV ČR (v tis. Kč).....	9
Tabulka 2: Stav a vývoj nároků z nespotřebovaných výdajů (v tis. Kč)	12
Tabulka 3: Struktura nároků z nespotřebovaných výdajů k 1. 1. 2026 (v tis. Kč).....	12
Tabulka 4: Tvorba a čerpání FKSP v roce 2025 (v tis. Kč)	13
Tabulka 5: Stav a vývoj rezervního fondu v roce 2025 (v tis. Kč).....	13
Tabulka 6: Čerpání rozpočtu v období 2021-2025 (v tis. Kč)	14
Tabulka 7: Skutečné čerpání rozpočtu v jednotlivých čtvrtletích (v tis. Kč).....	15
Tabulka 8: Struktura příjmů (v tis. Kč).....	16
Tabulka 9: Výdaje kapitoly 361 - Akademie věd ČR (v tis. Kč).....	17
Tabulka 10: Transfery veřejným výzkumným institucím AV ČR v roce 2025 (v tis. Kč).....	20
Tabulka 11: Skutečné čerpání investičních transferů na podporu činnosti pracovišť AV ČR v roce 2025 (v tis. Kč).....	21
Tabulka 12: Výběr z nejvýznamnějších staveb (v tis. Kč)	22
Tabulka 13: Nákladné přístrojové vybavení (v tis. Kč)	22
Tabulka 14: Neinvestiční transfery v komunitárním programu HORIZONT 2020 (tis. Kč) EU a SR podíl	23
Tabulka 15: Příspěvky mezinárodním nevládním organizacím (v tis. Kč).....	24
Tabulka 16: Stav FÚUP k 31. 12. 2025 (v tis. Kč).....	24
Tabulka 17: Vypořádání se státním rozpočtem – vráceno do státního rozpočtu (tis. Kč)	24
Tabulka 18: Výdaje Kanceláře AV ČR (v tis. Kč)	25
Tabulka 19: Přehled plnění stavu zaměstnanců	27
Tabulka 20: Přehled o čerpání mzdových prostředků v roce 2025 (v tis. Kč)	27
Tabulka 21: Vývoj nákladovosti a efektivnosti.....	28
Tabulka 22: Výnosy pracovišť AV ČR (v tis. Kč).....	30
Tabulka 23: Finanční zdroje jiných poskytovatelů (v tis. Kč).....	30
Tabulka 24: Struktura neinvestičních nákladů pracovišť AV ČR (v tis. Kč).....	31
Tabulka 25: Přehled realizovaných zahraničních cest v roce 2025 (v tis. Kč)	34

Úvod

Akademie věd České republiky (dále jen „Akademie věd ČR“ nebo „AV ČR“) byla zřízena zákonem č. 283/1992 Sb. jako český nástupce dřívější Československé akademie věd. Je soustavou 54 výzkumných pracovišť. Současnou strukturu a uspořádání Akademie věd ČR stanoví zákon č. 283/1992 Sb., ve znění zákonů č. 220/2000 Sb. a č. 342/2005 Sb. a Stanovy Akademie věd ČR, které byly schváleny usnesením vlády ČR č. 614 ze dne 24. května 2006 a nabyly účinnosti dnem 1. ledna 2007.

Akademie věd ČR je ve smyslu § 3 odst. 1 zákona č. 341/2005 Sb., o veřejných výzkumných institucích, ve znění pozdějších předpisů, zřizovatelem 54 veřejných výzkumných institucí. Organizační schéma Akademie věd ČR s vymezením kompetenční struktury je uvedeno v příloze.

Hlavním posláním Akademie věd ČR a jejích pracovišť je uskutečňovat základní výzkum v širokém spektru přírodních, technických, humanitních a sociálních věd. Tento výzkum usiluje o rozvoj poznání na mezinárodní úrovni, přitom však respektuje aktuální potřeby české společnosti. Pracoviště Akademie věd ČR se podílejí na vzdělávání, a to především výchovou mladých badatelů při uskutečňování doktorských studijních programů, ale i pedagogickou aktivitou svých pracovníků na vysokých školách. Akademie věd ČR též provádí aplikovaný výzkum a spolupracuje s průmyslovou sférou. Řada společných mezinárodních projektů a výměny pracovníků se zahraničními partnerskými institucemi upevňují zapojení české vědy do mezinárodního kontextu.

Veškeré výdaje kapitoly Akademie věd ČR jsou uvolňovány ze státního rozpočtu v rámci podpory výzkumu, vývoje a inovací podle zákona č. 130/2002 Sb., o podpoře výzkumu, experimentálního vývoje a inovací z veřejných prostředků.

Stálá pozornost je věnována spolupráci pracovišť Akademie věd ČR s podnikatelskou sférou a přenosu výsledků základního výzkumu do praxe. Velmi významná je dobře fungující spolupráce s vysokými školami, což dokládá několik set společně řešených výzkumných projektů a grantů, desítky rámcových smluv o spolupráci v rámci doktorských studijních programů a mnoho společných pracovišť s vysokými školami.

Akademie věd ČR i v roce 2025 kladla mimořádný důraz na podporu excelentního výzkumu. Posílení excelence výzkumu Akademie věd ČR podporuje a realizuje například následujícími nástroji:

- **Akademická prémie – Praemium Academiae** je nejvýznamnější a přísně výběrový nástroj finanční i morální podpory vědecké excelence v Akademii věd ČR. Za období 2007–2024 bylo uděleno 45 Akademických prémie. V roce 2025 byly uděleny tři Akademické prémie.
- **Prémie Otto Wichterleho** určená pro vybrané, mimořádně kvalitní a perspektivní mladé vědecké pracovníky AV ČR do 35 let věku, kteří přispívají vynikajícími výsledky k rozvoji vědeckého poznání, byla v roce 2025 udělena 25 vynikajícím mladým vědcům.
- **Mzdová podpora postdoktorandů** je udělována s cílem zajistit přiměřené mzdové zabezpečení vybraných kvalitních a perspektivních postdoktorandů na pracovištích AV ČR. V roce 2025 byla tato podpora poskytnuta 53 výzkumníkům.

- **Prémie Lumina quaeruntur** je určena k ocenění význačných perspektivních výzkumných pracovníků při zakládání nových vědeckých týmů na pracovištích AV ČR, kterým umožní rozvinout jejich vědecký program zaměřený na koncepčně nová témata, jež významně posouvají hranice poznání nebo směřují ke společensky důležitým praktickým aplikacím. V roce 2018 byla tato prémie udělena prvním šesti badatelům s počátkem financování od roku 2019. V letech 2019–2024 jí bylo oceněno 36 osobností a 6 v roce 2025.
- **Vědecký titul „doktor věd“, ve zkratce DSc.**, byl v roce 2025 udělen devíti výzkumným pracovníkům z pracovišť Akademie věd.

Akademie věd ČR v souladu se zákonem č. 283/1992 Sb., o Akademii věd České republiky rovněž podporuje Učenou společnost České republiky a vědecké společnosti sdružené v Radě vědeckých společností České republiky, z.s. Nově je od roku 2025 **financován** prostřednictvím rozpočtu kapitoly 361 – Akademie věd České republiky také **Ústav T. G. Masaryka, o. p. s.**, a to na základě usnesení vlády č. 643 ze dne 18. 9. 2024.

Některé hodnoty uvedené v závěrečném účtu byly upraveny zaokrouhlením, tzn. hodnoty uváděné pro tutéž položku se mohou na různých místech v textu nepatrně lišit a hodnoty uváděné jako součty některých položek nemusí přesně odpovídat matematickému součtu sčítaných údajů.

1 Vědecká činnost pracovišť AV ČR

Vědecké bádání Akademie věd ČR v roce 2025 přineslo mnoho vynikajících výsledků, mezi nejzajímavější v jednotlivých vědních oblastech patří mj. následujících **15 výsledků**:

- **JAK ČERNÁ DÍRA REGULUJE HVĚZDNÝ VÍTR: NOVÝ POHLED NA Cyg X 1**

Astronomický ústav AV ČR

Vědci z astronomického ústavu objevili nový mechanismus vzájemného působení mezi černou dírou a její hmotnou hvězdou v ikonickém systému Cyg X-1 v souhvězdí Labutě. Pomocí přesných optických spektroskopických měření s Perkovým dalekohledem oddělili světlo pocházející přímo z atmosféry hvězdy od záření vznikajícího v proudu hmoty, který směřuje do černé díry. Výzkum odhalil výraznou antikorelaci mezi rentgenovým a optickým zářením. To znamená, že když kolem černé díry zesílí rentgenové záření vyzařované dopadající hmotou, hvězdný vítr její průvodkyně zeslábne. Černá díra tak aktivně ovlivňuje proudění hmoty, kterou následně sama akreuje. Výsledek přináší nový důkaz, že změny aktivity černých děr nejsou způsobeny pouze procesy v akrečním disku, ale souvisejí i s dynamikou hvězdného větru. Studie tak významně přispívá k pochopení toho, jak se černé díry „krmí“ a proč přecházejí mezi různými aktivními stavy.

- **KVANTIFIKACE KOLOBĚHU RTUTI V LESNÍCH EKOSYSTÉMECH STŘEDNÍ EVROPY**

Geologický ústav AV ČR

V lesních ekosystémech střední Evropy je rtuť akumulována v půdách, a tak dochází k omezení jejího odtoku. Atmosférická depozice rtuti a její koncentrace ve vzduchu dosahují nízkých úrovní, což odráží snížení emisí rtuti v atmosféře díky legislativním nařízením. Naopak zjištěné depozice rtuti prostřednictvím lesního opadu jsou zvýšené. Ke zvýšení vstupů rtuti došlo během nedávné kůrovcové kalamity. V budoucnosti bude odtok rtuti záviset na stabilitě půdní organické hmoty lesních ekosystémů.

- **MĚNÍCÍ SE VODNÍ BILANCE LESNÍCH POROSTŮ: NÁSTUP NEDOSTATKU VODY**

Hydrologický ústav AV ČR (do 31. 12. 2025 Ústav pro hydrodynamiku AV ČR)

Studie byla zaměřena na porovnání vlivu změny klimatu na vodní bilanci dvou dominantních druhů lesních porostů – buků a smrků. Výsledky měření režimu půdní vody ukázaly, že množství vody pod oběma porosty se v průměru výrazně neliší. Rozdíly je však možné nalézt v letních obdobích, která se vyznačovala nadprůměrnými teplotami a nedostatkem srážek. Tehdy bylo v bukovém lese naměřeno menší množství půdní vody než v lese smrkovém.

- **BIOSENZOR S POVRCHOVÝMI PLASMONY PRO CITLIVOU DETEKCI mikroRNA**

Ústav fotoniky a elektroniky AV ČR

MikroRNA hrají klíčovou roli v biologických procesech a jsou stále častěji využívány jako biomarkery v lékařské diagnostice. Výzkumný tým Optických biosenzorů vyvinul rychlý a vysoce citlivý biosenzor pro detekci mikroRNA využívající velké funkční nanočástice a jejich stimulované uvolnění. S využitím

tohoto přístupu byla realizována detekce hsa-miR-451a, perspektivního biomarkeru myelodysplastické neoplazie, a demonstrován limit detekce na úrovni 40 aM.

- **KOHERENTNÍ KONTROLA FOTONOVÝCH KORELACÍ V IONTOVÝCH KRYSTALECH ZACHYCENÝCH V ELEKTRICKÉ PASTI**

Ústav přístrojové techniky AV ČR

Tým společné laboratoře Ústavu přístrojové techniky AVČR v Brně a Katedry optiky Univerzity Palackého v Olomouci demonstroval mechanismus řízení statistiky světla, který je založen na interferenci koherentního rozptylu světla na Coulombově krystalu tvořeného laserem zchlazenými vápníkovými ionty. Typickým projevem kvantové náhodnosti interference koherentního rozptylu je dobře definovaný výsledný interferenční obrazec, jehož rozložení lze parametrizovat vhodným uspořádáním Coulombova krystalu.

- **BIMODÁLNÍ CHARAKTER CENTROMER SEHRÁVAJÍCÍ KLÍČOVOU ÚLOHU V REPRODUKCI PENTAPLOIDNÍCH DRUHŮ RŮŽÍ**

Biofyzikální ústav AV ČR

Růže šípková (*Rosa canina*), která má lichý (5n) počet chromozomových sad, se vyznačuje genetickou záhadou, jak "spravedlivě" rozdělit genetický materiál mezi potomstvo. Vědecký tým prokázal, že objasnění spočívá v neobvyklé dědičnosti jejich chromozomů, přičemž klíčovou roli hraje velikost a sekvenční struktura centromer – centrálních částí chromozomů. Výsledky výzkumu by mohly napomoci šlechtění hospodářsky významných plodin, které se často vyznačují násobnými chromozomovými sadami v buněčném jádře.

- **GENOMOVÁ ANALÝZA MECHANISMU DĚDIČNOSTI MIMETICKÝCH VAJEC A JEJÍ DŮSLEDKY PRO SPECIACI PARAZITICKÝCH KUKAČEK**

Ústav biologie obratlovců AV ČR

Kolaborativní studie odhalila vzácný genetický mechanismus stojící za klíčovou evoluční adaptací parazitických kukaček – mimikry jejich vajec. Celogenomová analýza rozsáhlého souboru vzorků krve kukačky obecné z celého jejího hnízdního areálu poprvé experimentálně potvrdila, že geny ovlivňující zbarvení kukaččích vajec jsou lokalizovány výhradně v samičí části genomu, konkrétně na pohlavním chromozomu a v mitochondriální DNA, což odhaluje jedinečný způsob dědičnosti tohoto znaku.

- **TVORBA GENOMOVÝCH A EPIGENOMOVÝCH ZDROJŮ PRO VÝZKUM A ŠLECHTĚNÍ JEČMENE**

Ústav experimentální botaniky AV ČR

Genová transkripce je řízena souhrou transkripčních faktorů a regulačních prvků na bázi DNA – promotorů a zesilovačů. Pro identifikaci těchto regulátorů u ječmene, vědeckým týmem provedl profilování epigenetických značek a interakcí napříč genomem a výsledné soubory dat propojil v interaktivní databázi, poskytující cenné informace obilné komunitě. Další genomové zdroje – pan-transkriptom ječmene a pan-genom jeho nejbližšího příbuzného ječmene hlíznatého – byly vytvořeny v mezinárodní spolupráci.

- **STRUKTURNÍ PODSTATA DYNAMICKÉ REGULACE mTORC1 AMINOKYSELINAMI**

Ústav organické chemie a biochemie AV ČR

Studie využila kryoelektronovou mikroskopii k určení struktur komplexu GATOR2 s proteiny Sestrin2 a CASTOR1, které slouží jako senzory aminokyselin leucinu a argininu v signální dráze mTORC1. Autoři objasnili, jak vazba aminokyselin spouští alosterické změny vedoucí k uvolnění senzorů z komplexu a aktivaci buněčného růstu. Poznatky prohlubují porozumění regulaci metabolismu a mají význam pro výzkum nádorových a neurodegenerativních onemocnění.

- **NOVÉ OBJEVY V ATOMÁRNÍ A MOLEKULÁRNÍ STRUKTUŘE MATERIÁLŮ PRO SOLÁRNÍ ČLÁNKY**

Ústav makromolekulární chemie AV ČR

Nové objevy v atomární a molekulární struktuře materiálů pro solární články odhalily, že organické solární články mohou dosahovat stejně vysoké účinnosti i při použití rozdílných rozpouštědel. Pomocí detailní analýzy struktury aktivní vrstvy a její tvorby byl popsán unikátní mechanismus řízení morfologie, který zajišťuje stabilní chování materiálu. Objev podporuje rozvoj levných a ekologických solárních technologií v EU a přispívá ke světovému úsilí o efektivní a udržitelnou výrobu energie.

- **NÁČELNICTVÍ ETNOGRAFŮ: EPISTEMICKÁ ZÁSTAVA A PRODUKCE VĚDĚNÍ V ČESKOSLOVENSKÉ ETNOGRAFII (1969–89)**

Etnologický ústav AV ČR

Kniha přináší originální a kriticky pojatou analýzu dějin české etnologie v období socialismu. Nabízí detailní vhled do toho, jak politická moc pozdně socialistického režimu systematicky formovala podmínky vědecké práce a podobu odborného poznání. Autor sleduje působení komunistické strany, mechanismů plánované ekonomiky, marxisticko-leninské ideologie, klientelistických sítí i vnitro-oborových hierarchií a ukazuje, jak jejich vzájemná souhra v posrpnovém Československu postupně vedla k epistemickému zaostávání oboru. Publikace tak představuje významný příspěvek nejen k dějinám české etnologie, ale i k širším debatám o vztahu mezi mocí, věděním a institucionálními podmínkami vědecké produkce ve státně socialistických režimech.

- **GALÉN, O DŮKAZU: REKONSTRUKCE ZTRACENÉHO SPISU Z ŘECKÝCH A ARABSKÝCH PRAMENŮ**

Filosofický ústav AV ČR

Kniha představuje zásadní milník v poznání dějin vědy a medicíny. Poprvé přináší kompletní kritickou edici všech dochovaných řeckých a arabských textů, které citují Galénovo dnes ztracené pojednání O důkazu – jedno z klíčových děl antické teorie vědeckého poznání. Galénovy spisy po staletí formovaly univerzitní vzdělávání a položily základy medicíny jako vědecké disciplíny. Autoři systematicky shromáždili a analyzovali veškerá dostupná svědectví o tomto díle, včetně dosud nevydaných pramenů, a na jejich základě nabídli nejucelenější rekonstrukci Galénova argumentačního myšlení. Výsledkem je mimořádný příspěvek k porozumění vzniku vědecké metody, jejímu přenosu mezi kulturními okruhy a dlouhodobému vlivu antické epistemologie.

- **SLOVANSKÉ POHANSTVÍ VE STŘEDOVĚKÝCH KŘESŤANSKÝCH TEXTECH. INKOUST, KŘÍŽ A POHANŠTÍ BOHOVÉ**

Slovanský ústav AV ČR

Jak vlastně víme, jací byli bohové a rituály starých Slovanů? Odpovědi nabízejí středověcí křesťanští autoři, kteří však pohanské náboženství často popisovali účelově a zkresleně. Monografie Jiřího Dyndy ukazuje, jak jejich kroniky, legendy a kázání formovaly dnešní představy o slovanském pohanství. Na řadě případových studií ukazuje, jak křesťanský diskurz využíval a přetvářel pohanskou tradici, a přináší nový, interdisciplinární pohled na náboženství starých Slovanů.

- **NEFORMÁLNÍ PLATBY V ČESKÉM ZDRAVOTNICTVÍ: MEZI NUTNOSTÍ, VDĚČNOSTÍ A SNAHOU ZÍSKAT VÝHODU**

Sociologický ústav AV ČR

Studie ukazuje, že neformální platby v českém zdravotnictví nejsou jen úplatky, ale často i drobné dary z vděčnosti či platby vnímané jako nutné k zajištění péče. Na základě rozhovorů, dotazníkového šetření a odborných workshopů výzkum odhaluje, jak tyto praktiky rozostřují pravidla přístupu ke zdravotní péči, zvyšují nerovnosti mezi pacienty a oslabují důvěru v systém. Český případ je zasazen do širšího mezinárodního výzkumu korupce ve zdravotnictví.

- **VELKÉ DĚJINY ZEMÍ KORUNY ČESKÉ XVIII. (1956-1967)**

Ústav pro soudobé dějiny AV ČR

Roku 1967, necelých dvacet let po převratu, který měl být důkazem neomylnosti marxisticko-leninské teorie, připustil prezident Antonín Novotný: „Dopustili jsme se chyb, soudruzi? Dopustili.“ První reformní vlnu, která se zvedla po odhalení kultu osobnosti o desetiletí dříve, se přitom ještě podařilo zabrzdit a hlasy reformistů potlačit. Na přelomu 50. a 60. let zadlužená ekonomika dál zaostávala za Západem, centrálně řízené hospodářství se míjelo s očekáváním konzumně naladěné společnosti, lidé naplňovali své potřeby prostřednictvím šedé ekonomiky, kvetla korupce, a především rostla poptávka po rozkrytí policejní a justiční zvěle uplynulých let. Osmnáctý svazek *Velkých dějin zemí Koruny české* komplexně pojednává o letech 1956–1967, pro něž se vžilo označení „období tání“. Politické, hospodářské a kulturní dějiny doprovázejí sondy do každodenního života za socialismu – od hodnocení životní úrovně přes bydlení, práci či zdraví po intimní zónu rodinného prostředí nebo náboženské víry.

2 Zhodnocení plnění rozpočtu

Zákon č. 434/2024 Sb., o státním rozpočtu České republiky na rok 2025, stanovil Akademii věd ČR pro rok 2025 rozpočtové ukazatele, jejichž plnění je zobrazeno v následující tabulce a v příloze v tabulkách.

Tabulka 1: Přehled o hospodaření kapitoly 361 – AV ČR (v tis. Kč)

	Schválený rozpočet	Rozpočet po změnách (RZ)	Zapojení NNV*)	Vázání Platů	Použití RF **)	Konečný rozpočet (KR)	Skutečnost	Rozdíl***)	Plnění RZ	Plnění KR
Příjmy celkem	262,25	1 664,65	0,00	0,00	0,00	0,00	1 167,53	-497,12	70,14 %	0,00
Daňové příjmy	0,00	0,00	0,00	0,00	0,00	0,00	87,00	87,00	0,00	0,00
Příjmy z EU	262,25	1 664,65	0,00	0,00	0,00	0,00	1 043,07	-621,58	62,66	0,00
Příjmy z prostředků finančních mechanismů	0,00	0,00	0,00	0,00	0,00	0,00	0,00	0,00	0,00	0,00
Ostatní nedaňové příjmy, kapitálové příjmy a přijaté transfery	0,00	0,00	0,00	0,00	0,00	0,00	37,46	37,46	0,00	0,00
Převody z RF OSS	0,00	0,00	0,00	0,00	0,00	0,00	0,00	0,00	0,00	0,00
Výdaje celkem VaVal	7 952 432,64	7 862 835,05	6 744,41	-729,29	0,00	7 868 850,16	7 861 890,32	6 959,84	99,99 %	99,91 %
v tom Institucionální	7 952 170,39	7 861 170,39	6 744,41	-729,29	0,00	7 867 185,51	7 860 315,68	6 869,83	99,99 %	99,91 %
Účelové	0,00	0,00	0,00	0,00	0,00	0,00	0,00	0,00	0,00	0,00
Podíl rozpočtu EU	262,25	1 664,65	0,00	0,00	0,00	1 664,65	1 574,64	90,02	94,59 %	94,59 %
Podíl prostředků FM	0,00	0,00	0,00	0,00	0,00	0,00	0,00	0,00	0,00	0,00
Běžné výdaje VaVal	6 614 432,64	6 463 279,43	1 987,26	-729,29	0,00	6 469 294,55	6 463 121,83	6 172,72	100,00 %	99,90 %
v tom Institucionální	6 614 170,39	6 461 614,78	1 987,26	-729,29	0,00	6 467 629,90	6 461 547,19	6 082,70	100,00 %	99,91 %
Účelové	0,00	0,00	0,00	0,00	0,00	0,00	0,00	0,00	0,00	0,00
Podíl rozpočtu EU	262,25	1 664,65	0,00	0,00	0,00	1 664,65	1 574,64	90,02	94,59 %	94,59 %
Podíl prostředků FM	0,00	0,00	0,00	0,00	0,00	0,00	0,00	0,00	0,00	0,00
Kapitálové výdaje VaVal	1 338 000,00	1 399 555,61	4 757,14	0,00	0,00	1 399 555,61	1 398 768,49	787,12	99,94 %	99,94 %
v tom Institucionální	1 338 000,00	1 399 555,61	4 757,14	0,00	0,00	1 399 555,61	1 398 768,49	787,12	99,94 %	99,94 %
Účelové	0,00	0,00	0,00	0,00	0,00	0,00	0,00	0,00	0,00	0,00
Podíl rozpočtu EU	0,00	0,00	0,00	0,00	0,00	0,00	0,00	0,00	0,00	0,00
Podíl prostředků FM	0,00	0,00	0,00	0,00	0,00	0,00	0,00	0,00	0,00	0,00

*) Zapojení nároků z nespotřebovaných výdajů (NNV)

***) Použití rezervního fondu (RF)

***) V příjmech odvedeno do SR nad stanovený závazný ukazatel (+), nesplnění závazného ukazatele (-), ve výdajích převod nečerpaných prostředků do evidence nároků z nespotřebovaných výdajů (+)

Zákonem č. 434/2024 Sb., o státním rozpočtu České republiky na rok 2025, byl Akademii věd ČR stanoven závazný ukazatel příjmů ve výši **262,25 tis. Kč** a závazný ukazatel výdajů ve výši **7 952 432,64 tis. Kč**.

Na příjmový účet Akademie věd ČR bylo přijato celkem **1 167,53 tis. Kč**.

Schválený rozpočet výdajů ve výši **7 952 432,64 tis. Kč** byl v průběhu roku 2025 upraven takto:

- navýšen o **nároky z nespotřebovaných výdajů** celkem o částku **6 744,41 tis. Kč** (z toho 1 987,27 tis. Kč výdaje organizační složky státu a 4 757,14 tis. Kč transfery veřejným výzkumným institucím Akademie věd ČR), tyto prostředky byly v roce 2025 zapojeny a vyčerpány;
- navýšen o částku **1 402,40 tis. Kč** určenou na projekt „New Assessment Tools for Internal Programs of the Czech Academy of Sciences“ financovaný prostřednictvím platformy **CoARA (Coalition for Advancing Research Assessment)** z programu Horizon Europe (příjmy z rozpočtu Evropské unie), který byl zahájen k 1. únoru 2025;
- snížen o **729,29 tis. Kč** z důvodu **vázání prostředků na platy včetně příslušenství za neobsazená místa**;
- snížen v závěru roku **rozpočtovým opatřením** (usnesení vlády č. 914/2025 ze dne 19. 11. 2025) o **91 000,00 tis. Kč**. Usnesení požadovalo snížení o 141 000,00 tis. Kč, které Akademie věd ČR nemohla akceptovat, protože by rozpočtové opatření nebylo možné realizovat bez narušení či ohrožení provozu podstatné části pracovišť Akademie věd ČR. Požadavek nepředstavoval úsporu výdajových prostředků rozpočtové kapitoly Akademie věd ČR v podobě, v jaké bylo uvedeno v předkládací zprávě. Naopak představoval zásah do již uzavřených a realizovaných smluvních závazků. Část pracovišť by se ocitla v platební neschopnosti a u většiny pracovišť by došlo k ohrožení vyplácení mzdových prostředků jejich zaměstnancům. Na základě reakce AV ČR č.j.: AVCR 9963/2020 P ze dne 24. 11. 2025 adresované ministru financí došlo k výše uvedenému snížení výdajů kapitoly AV ČR. Uvedené snížení rozpočtu v samotném závěru roku vedlo k výraznému přesunutí finančních závazků pracovišť AV ČR do roku 2026.

Objem výdajů kapitoly byl po promítnutí výše popsaných změn upraven na celkovou částku 7 868 850,16 tis. Kč (konečný rozpočet).

Z konečného rozpočtu výdajů ve výši **7 868 850,16 tis. Kč** bylo čerpáno **7 861 890,32 tis. Kč**. Nedočerpané výdaje k 31. 12. 2025 ve výši **6 959,84 tis. Kč** byly převedeny do nároků z nespotřebovaných výdajů do roku 2026, z toho z rozpočtu organizační složky státu Kanceláře AV ČR nebylo vyčerpáno 4 608,86 tis. Kč a na transfery veřejným výzkumným institucím AV ČR nebylo vyčerpáno 2 350,98 tis. Kč, které budou zapojeny a spotřebovány v roce 2026.

Z porovnání rozpočtových ukazatelů a skutečnosti vyplývá, že Akademie věd ČR předepsaný rozpočet dodržela. Plnění vztahené k rozpočtu výdajů po změnách činilo 99,99 % a plnění ke konečnému rozpočtu výdajů činilo 99,91 %. Plnění vztahené k rozpočtu příjmů po změnách činilo 70,14 %. Vzhledem k tomu, že se jednalo o příjmy z rozpočtu Evropské unie, nebyl dán zákonný důvod k vázání části běžných výdajů.

Kapitola 361 – Akademie věd ČR splnila všechny předepsané závazné ukazatele dle zákona č. 434/2024 Sb., o státním rozpočtu České republiky na rok 2025. Její hospodaření bylo v souladu se zákonnými předpisy, zejména se zákonem č. 130/2002 Sb., o podpoře výzkumu, experimentálního vývoje a inovací z veřejných prostředků a o změně některých souvisejících zákonů, ve znění pozdějších předpisů, a se zákonem č. 218/2000 Sb., o rozpočtových pravidlech a o změně některých souvisejících zákonů, ve znění pozdějších předpisů (rozpočtová pravidla).

Finanční prostředky byly vynakládány v souladu se zásadami hospodárnosti, efektivnosti a účelnosti.

2.1 Rozpočtová opatření

Schválený rozpočet kapitoly 361 byl během roku 2025 upraven 4 rozpočtovými opatřeními schvalovanými Ministerstvem financí ČR pod čísly jednacími:

1. č. j. MF-8475/2025/1402-3 ze dne 28. února 2025
V souladu se žádostí AVCR 1907/2025 EO ze dne 5. února 2025 o provedení rozpočtového opatření – souvztažné zvýšení příjmů a výdajů o částku 1 402,40 tis. Kč za účelem zajištění realizace grantové dohody CoARA Boost-2024-CALL1 – 24-CoARA-050 – New Assessment Tools for Internal Programs of the Czech Academy of Sciences byly upraveny závazné ukazatele (navýšení položek 5021, 5031, 5032, 5169 a 4153). Změna byla provedena v Integrovaném informačním systému státní pokladny (dále jen „IISSP“) A-hlavičkou č. 1000000101/2025.
2. č. j. MF-20193/2025/1402-3 ze dne 17. dubna 2025
V souladu se žádostí AVCR 3317/2025 EO ze dne 1. dubna 2025 o provedení rozpočtového opatření – zvýšení výdajů na platy o částku 1 288,42 tis. Kč v roce 2025 a zvýšení souvisejících výdajů na vrub ostatních běžných výdajů kapitoly 361 na položce nákup ostatních služeb v celkové výši 1 736,79 tis. Kč a promítnutí těchto změn do rozpočtu kapitoly do dalších let. Rozpočtovým opatřením byl také navýšen počet funkčních míst o 3, resp. o 2 v přepočteném počtu na rok 2025. Jedná se o změnu trvalou a promítá se do rozpočtu kapitoly 361 na další období. Změna byla provedena v IISSP A-hlavičkou č. 1000000460/2025.
3. č. j. MF-57638/2025/1402 ze dne 7. listopadu 2025
V souladu se žádostí AVCR 9179/2025 EO ze dne 7. listopadu 2025 o provedení rozpočtového opatření – oprava identifikace paragrafu výdajů souvisejících s grantovou dohodou CoARA Boost-2024-CALL1 – 24-CoARA-050 – New Assessment Tools for Internal Programs of the Czech Academy of Sciences z paragrafu 380119 na 380100. Změna byla provedena v IISSP A-hlavičkou č. 1000001605/2025.
4. č. j. MF-60295/2025/1402-5 ze dne 1. prosince 2025
V souladu se žádostí AVCR 9998/2025 EO ze dne 26. listopadu 2025 o provedení rozpočtového opatření – zajištění krytí nezbytných výdajů státního rozpočtu v roce 2025, spočívající ve snížení rozpočtu v kapitole 361 AV ČR v celkové výši 74 800,00 tis. Kč byly upraveny závazné ukazatele (snížení PVS 5010020011, paragraf 380 119, položka 5334, Z610201000000). Rozpočtové opatření ovlivnilo výši rozpočtu. Změna byla provedena v IISSP A-hlavičkou č. 1000001826/2025.
5. č. j. MF-60295/2025/1402-6 ze dne 4. prosince 2025
V souladu se žádostí AVCR 10031/2025 EO ze dne 27. listopadu 2025 o provedení rozpočtového opatření – zajištění krytí nezbytných výdajů státního rozpočtu v roce 2025, spočívající ve snížení rozpočtu v kapitole 361 AV ČR v celkové výši 16 200,00 tis. Kč byly upraveny závazné ukazatele (snížení PVS 5010020011, paragraf 380 119, položka 5334, Z610201000000). Rozpočtové opatření ovlivnilo výši rozpočtu. Změna byla provedena v IISSP A-hlavičkou č. 1000001914/2025.

2.2 Nároky z nespotřebovaných výdajů

V následující tabulce a v příloze v tabulce č. 11a je uveden stav a vývoj nároků z nespotřebovaných výdajů kapitoly Akademie věd ČR v roce 2025.

Tabulka 2: Stav a vývoj nároků z nespotřebovaných výdajů (v tis. Kč)

Nárok	Stav k 1. 1. 2025	Snížení (pominul účel)	Skutečné čerpání v roce 2025	Stav zapojených – nečerpaných k 31. 12. 2025	Stav k 1. 1. 2026
Transfery v. v. i.	4 757,14	0,00	4 757,14	0,00	2 350,98
Výdaje Kanceláře AV ČR	1 987,27	0,00	1 987,27	0,00	4 608,86
Celkem	6 744,41	0,00	6 744,41	0,00	6 959,84

Stav nároků z nespotřebovaných výdajů kapitoly 361 – AV ČR k 1. lednu 2025 činil **6 744,41 tis. Kč**, v průběhu roku 2025 byly prostředky zapojeny a vyčerpány v plné výši. Z toho na transfery veřejným výzkumným institucím AV ČR bylo čerpáno 4 757,14 tis. Kč.

Rozpočet organizační složky státu Kanceláře AV ČR byl navýšen o nároky z nespotřebovaných výdajů ve výši 1 987,27 tis. Kč, které byly čerpány na položkách 5011, 5021, 5031, 5032, 5169, 5342 a 5499.

Z konečného rozpočtu ve výši 7 868 850,16 tis. Kč bylo k 31. 12. 2025 vyčerpáno 7 861 890,32 tis. Kč. Nedočerpané prostředky ve výši 6 959,84 tis. Kč byly převedeny do nároků z nespotřebovaných výdajů do roku 2026. Z toho z rozpočtu organizační složky státu Kanceláře AV ČR nebylo vyčerpáno 4 608,86 tis. Kč a na transfery nebylo dočerpano 2 350,98 tis. Kč.

Z nedočerpaných výdajů na transfery ve výši 2 350,98 tis. Kč představují:

- neinvestiční transfery veřejným výzkumným institucím (položka 5334) celkem 1 531,62 tis. Kč,
- neinvestiční transfery spolkům (položka 5222) celkem 32,24 tis. Kč,
- investiční transfery veřejným výzkumným institucím (položka 6354) celkem 787,12 tis. Kč.

Tabulka 3: Struktura nároků z nespotřebovaných výdajů k 1. 1. 2026 (v tis. Kč)

Položka	Název položky	Částka
5011	Platy zaměstnanců v pracovním poměru	6,00
5021	Ostatní osobní výdaje	23,90
5021	Ostatní osobní výdaje (Výdaje spolufinancované z rozpočtu EU)	22,56
5031	Povinné pojistné na sociální zabezpečení	101,97
5031	Povinné pojistné na sociální zabezpečení (Výdaje spolufinancované z rozpočtu EU)	5,76
5032	Povinné pojistné na veřejné zdravotní pojištění	37,13
5032	Povinné pojistné na veřejné zdravotní pojištění (Výdaje spolufinancované z rozpočtu EU)	2,86
5169	Nákup ostatních služeb	4 273,06
5169	Nákup ostatních služeb (Výdaje spolufinancované z rozpočtu EU)	58,83
5222	Neinvestiční transfery spolkům	32,24
5334	Neinvestiční transfery v. v. i.	782,19
5334	Neinvestiční transfery v. v. i. (Výdaje spolufinancované z rozpočtu EU – podíl SR)	749,43
5342	Základní příděl FKSP	76,79
5494	Neinvestiční transfery fyzickým osobám nemající povahu daru	0,00*
6354	Investiční transfery veřejným výzkumným institucím	787,12
Celkem		6 959,84

* Na položce 5494 nebyly dočerpány 2,00 Kč.

2.3 Fond kulturních a sociálních potřeb

AV ČR tvoří fond kulturních a sociálních potřeb (dále jen „FKSP“) podle § 48 zákona č. 218/2000 Sb., rozpočtová pravidla, který slouží k zabezpečení kulturních, sociálních a dalších potřeb zaměstnanců v pracovním poměru k AV ČR.

V roce 2025 byly zejména využívány příspěvky, a to na penzijní připojištění a benefitní kartu. Příspěvky na benefitní kartu a multisport byly nově zavedeny od 1. 4. 2025.

Tabulka 4: Tvorba a čerpání FKSP v roce 2025 (v tis. Kč)

Počáteční stav k 1. 1. 2025	1 006,48
Tvorba	464,89
Čerpání celkem	491,50
v tom Sociální výpomoc	0,00
Dary peněžní	34,00
Příspěvky	457,50
v tom Dětské tábory	9,00
Penzijní připojištění a životní pojištění	255,50
Benefitní karta	125,70
Multisport	67,30
Konečný stav k 31. 12. 2025	979,87

2.4 Rezervní fond

Počáteční stav rezervního fondu k 1. 1. 2025 činil 469,41 tis. Kč. V průběhu roku 2025 nebyly v rezervním fondu provedeny žádné pohyby.

Tabulka 5: Stav a vývoj rezervního fondu v roce 2025 (v tis. Kč)

Ukazatel	Počáteční stav k 1. 1. 2025	Konečný stav k 31. 12. 2025	Rozdíl navýšení + snížení -
Rezervní fond	469,41	469,41	0,00

3 Čerpání rozpočtu

Čerpání výdajů kapitoly 361 – Akademie věd ČR od roku 2021 do roku 2025 v členění na běžné a kapitálové prostředky ukazuje následující přehled.

Tabulka 6: Čerpání rozpočtu v období 2021-2025 (v tis. Kč)

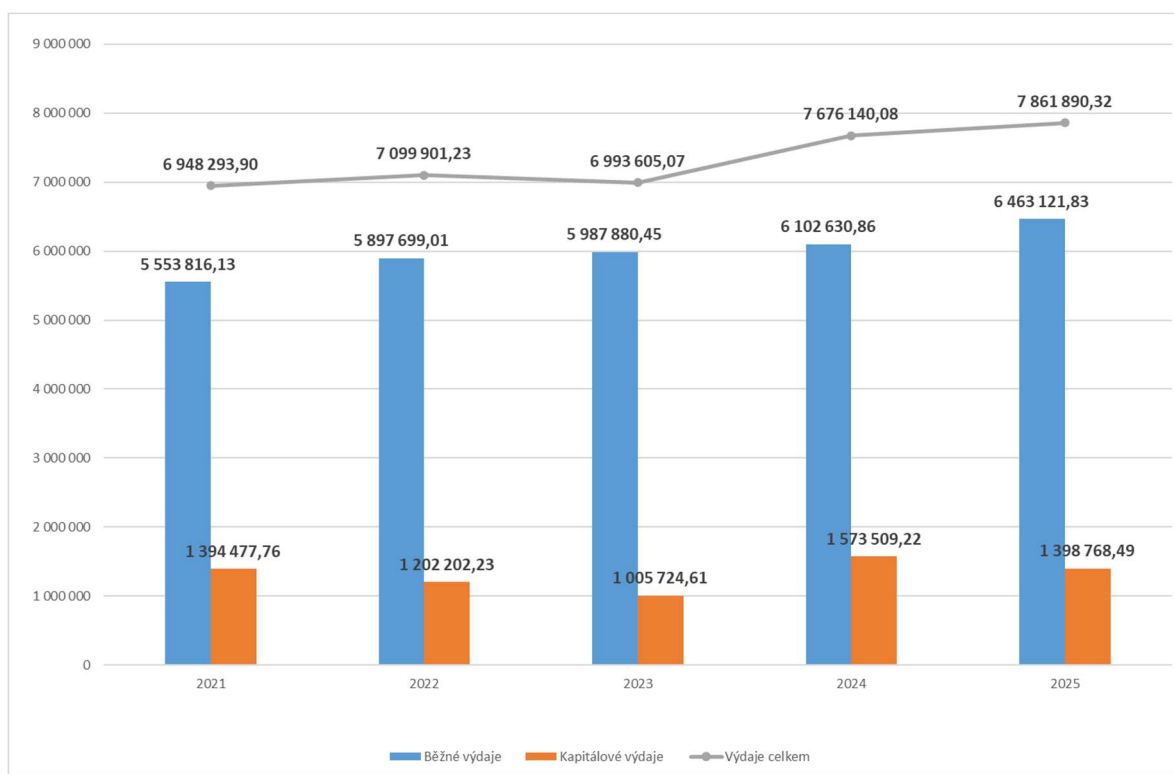
Název položky	2021	2022	2023	2024	2025	Index 25/24
Příjmy celkem	768,11	239,27	1 981,76	2 007,21	1 167,53	0,58
Výdaje celkem	6 948 293,90	7 099 901,23	6 993 605,07	7 676 140,08	7 861 890,32	1,02
Běžné výdaje	5 553 816,13	5 897 699,01	5 987 880,45	6 102 630,86	6 463 121,83	1,06
Institucionální	5 553 456,18	5 897 599,05	5 987 487,48	6 102 319,72	6 461 547,19	1,06
Účelové	-	-	-	-	-	-
Podíl rozpočtu EU	359,95	99,96	392,98	311,14	1 574,64	5,06
Kapitálové výdaje	1 394 477,76	1 202 202,23	1 005 724,61	1 573 509,22	1 398 768,49	0,89
Institucionální	1 394 477,76	1 202 202,23	1 005 724,61	1 573 509,22	1 398 768,49	0,89
Účelové	-	-	-	-	-	-
Podíl rozpočtu EU	-	-	-	-	-	-

Mezi roky 2021 a 2022 došlo k nárůstu celkových výdajů. V roce 2023 došlo k poklesu kapitálových výdajů, a to zejména v důsledku významného snížení podpory přístrojového vybavení v souvislosti s energetickou krizí.

Pokles byl částečně kompenzován v roce 2024, kdy se podařilo čerpání kapitálových výdajů zvýšit, obnovit investice do přístrojového vybavení, pokračovat v spolufinancování projektu COMPASS-U a dokončit několik důležitých stavebních akcí.

V roce 2025 však opět došlo k výraznému poklesu vlivem snížení rozpočtu kapitoly ke konci roku na zajištění krytí nezbytných výdajů státního rozpočtu v roce 2025 a přesunu některých výdajů kapitoly do roku 2026.

Graf 1: Čerpání rozpočtu v období 2021-2025 (v tis. Kč)



Čerpání výdajů v jednotlivých čtvrtletích roku 2025 v členění na běžné a kapitálové finanční prostředky ukazuje následující přehled.

Tabulka 7: Skutečné čerpání rozpočtu v jednotlivých čtvrtletích (v tis. Kč)

Čtvrtletí	Běžné výdaje		Kapitálové výdaje	
	v tis. Kč	%	v tis. Kč	%
I. čtvrtletí	1 831 817,78	28,34	543 969,60	38,88
II. čtvrtletí	1 693 378,01	26,20	340 832,78	24,37
III. čtvrtletí	1 476 851,37	22,85	100 400,31	7,18
IV. čtvrtletí	1 461 074,67	22,61	413 565,80	29,57
Celkem	6 463 121,83	100,00	1 398 768,49	100,00

Skutečné čerpání rozpočtu ovlivňují zejména transfery veřejným výzkumným institucím. Časové rozložení poskytování podpor v roce 2025 vycházelo z harmonogramu jednotlivých programů podpory, z charakteru financovaných aktivit a čtvrtletního proplácení podpory na dlouhodobý koncepční rozvoj výzkumných organizací.

V 1. čtvrtletí jsou podávány žádosti především v oblastech investičního a infrastrukturního charakteru, kde je nezbytné zajistit financování stavebních akcí a souvisejících výdajů. V tomto období jsou rovněž podávány žádosti o Fellowship Josefa Dobrovského a pro okruh Specializovaných otázek vědy, výzkumu a inovací nebo Přístrojové vybavení.

Ve 2. čtvrtletí připadá významná část žádostí na vědeckou excelenci, rozvoj lidských zdrojů a podporu spolupráce. V tomto období jsou podávány žádosti například v okruzích Akademická prémie, Prémie Lumina quaeruntur, Program podpory perspektivních lidských zdrojů – postdoktorandů, Strategie AV21, Regionální spolupráce, Researchers at Risk Fellowship a Zajištění počítačové sítě.

Ve 3. čtvrtletí probíhá dofinancování aktivit a dále jsou podávány žádosti programu Zajištění ekonomického systému, Program rozvoje aplikací a komercializace AV ČR, Vydavatelská činnost a prezentace vědy a výzkumu.

Ve 4. čtvrtletí pokračuje poskytování dotací, u nichž je možné žádosti předkládat i na financování výdajů ex post.

Lze konstatovat, že zatímco běžné výdaje v rámci roku jsou čerpány rovnoměrně, kapitálové výdaje dominují začátkem konci roku.

4 Příjmy

Zákonem č. 434/2024 Sb., o státním rozpočtu České republiky na rok 2025, byl Akademii věd ČR stanoven závazný ukazatel příjmů ve výši 262,25 tis. Kč.

Schválený rozpočet ve výši **262,25 tis. Kč** byl v průběhu roku 2025 navýšen rozpočtovým opatřením o **1 402,40 tis. Kč** za účelem zajištění realizace grantové dohody CoARA Boost-2024-CALL1 – 24-CoARA-050 – New Assessment Tools for Internal Programs of the Czech Academy of Sciences. Rozpočet po změnách činil tedy **1 664,65 tis. Kč**. Projekt je realizován v období od 2/2025 do 1/2026.

Akademie věd ČR jako organizační složka státu vybírá správní poplatky v rámci Resortní odborné komise AV ČR pro schvalování projektu pokusů na zvířatech podle § 23a odst. 5 zákona č. 246/1992 Sb., na ochranu zvířat proti týrání, ve znění pozdějších předpisů. Příjem ze správních poplatků činil 87,00 tis. Kč.

V roce 2025 bylo na příjmový účet Akademie věd ČR přijato celkem 1 167,53 tis. Kč, podrobnější struktura příjmů je zachycena v následující tabulce a v příloze v tabulce 2a a 2b.

Tabulka 8: Struktura příjmů (v tis. Kč)

Rozpočtová položka	Účel	Částka
1361	Příjem ze správních poplatků	87,00
2212	Příjem sankčních plateb přijatých od jiných osob	6,38
2229	Ostatní přijaté vratky transferů a podobné příjmy	31,08
4152	Neinvestiční přijaté transfery od mezinárodních organizací a některých zahraničních orgánů a právnických osob	1 043,07
CELKEM		1 167,53

5 Výdaje

Výdaje kapitoly 361 - Akademie věd ČR se vykazují v rozpočtové skupině 3 – Služby pro obyvatelstvo, podskupina 38 – Výzkum a vývoj odvětvově nspecifikovaný na kmenovém paragrafu 3801 – Akademie věd ČR.

5.1 Celkové výdaje

Zákonem č. 434/2024 Sb., o státním rozpočtu České republiky na rok 2025, byl Akademii věd ČR stanoven závazný ukazatel výdajů ve výši 7 952 432,64 tis. Kč, který byl v průběhu roku 2025:

- navýšen o nároky z nespotřebovaných výdajů o 6 744,40 tis. Kč,
- navýšen o 1 402,40 tis. Kč výdaje v souvislosti s realizací projektu CoARA,
- snížen o 729,29 tis. Kč z důvodu vázání prostředků na platy za neobsazená místa,
- snížen o 91 000,00 tis. Kč z důvodu zajištění krytí nezbytných výdajů státního rozpočtu dle Usnesení vlády ČR č. 914 ze dne 19.11.2025.

Konečný rozpočet kapitoly Akademie věd ČR v roce 2025 činil 7 868 850,15 tis. Kč.

Skutečné výdaje kapitoly Akademie věd ČR v roce 2025 činily **7 861 890,32 tis. Kč** a byly vynaloženy na:

- transfery v celkové výši 7 736 847,04 tis. Kč,
- výdaje na činnost Kanceláře AV ČR ve výši 125 043,28 tis. Kč.

Nespotřebované prostředky k 31. 12. 2025 tak činily **6 959,84 tis. Kč**.

Tabulka 9: Výdaje kapitoly 361 - Akademie věd ČR (v tis. Kč)

Položka		Schválený rozpočet	Rozpočet po změnách	Konečný rozpočet (KR)	Skutečnost (S)	Rozdíl KR-S
5334	Neinvestiční transfery v. v. i.	6 460 919,67	6 318 123,71	6 322 880,85	6 321 349,24	1 531,61
5222	Neinvestiční transfery spolkům	14 900,00	16 700,00	16 700,00	16 667,76	32,24
5494	Neinvestiční transfery fyzickým osobám nemající povahu daru	1 000,00	1 000,00	1 000,00	1 000,00	0,00
5542	Člen. příspěvky mezinár. nevládním organizacím	600,00	339,55	339,55	339,55	0,00
5499	Ostatní neinvestiční transfery fyzickým osobám	0,00	229,44	1 689,84	1 689,84	0,00
6354	Investiční transfery v. v. i.	1 338 000,00	1 396 587,77	1 396 587,77	1 395 800,65	787,12
Celkem transfery		7 815 419,67	7 732 980,47	7 739 198,01	7 736 847,04	2 350,97
Výdaje na činnost Kanceláře AV ČR bez transferů		137 012,97	129 854,58	129 652,15	125 043,28	4 608,87
Výdaje kapitoly AV ČR celkem		7 952 432,64	7 862 835,05	7 868 850,16	7 861 890,32	6 959,84

5.2 Výdaje na podporu výzkumu, vývoje a inovací – transfery

Akademie věd České republiky je správním orgánem příslušným podle ustanovení § 4 odst. 2 písm. a) bodu 1 zákona č. 130/2002 Sb., o podpoře výzkumu, experimentálního vývoje a inovací z veřejných prostředků, ve znění pozdějších předpisů, k poskytování institucionální podpory na dlouhodobý koncepční rozvoj výzkumné organizace. Tato podpora představuje hlavní nástroj financování výzkumné činnosti většiny pracovišť Akademie věd České republiky.

Institucionální podpora je rovněž poskytována také na náklady na činnost pracovišť podle ustanovení § 4 odst. 2 písm. d) zákona zákon č. 130/2002 Sb., o podpoře výzkumu, experimentálního vývoje a inovací z veřejných prostředků, ve znění pozdějších předpisů a zákona č. 218/2000 Sb., o rozpočtových pravidlech, ve znění pozdějších předpisů.

Všechny poskytnuté podpory jsou evidovány v Informačním systému výzkumu, vývoje a inovací a v informačním systému Zjednodušené evidence dotací.

Akademie věd ČR poskytuje institucionální podporu na následující náklady na činnost v členění dle oblastí a jejich okruhů:

1. Podpora excelence

- 1.1. **Akademická prémie** – Praemium Academiae – podpora mimořádných vědeckých osobností působících v Akademii věd ČR s cílem umožnit rozvoj jejich dlouhodobého výzkumného programu a posílit vědeckou excelenci pracovišť AV ČR.

- 1.2. **Prémie Lumina quaeruntur** – podpora perspektivních výzkumných pracovníků při zakládání nových vědeckých týmů na pracovištích AV ČR a rozvoji jejich samostatného vědeckého programu.
- 1.3. **Program podpory předkladatelů projektů ERC** – podpora žadatelů z výzkumných organizací při přípravě a podávání projektových návrhů do mezinárodního programu ERC (European Research Council).
- 1.4. **Fellowship Josefa Dobrovského** – podpora krátkodobých pobytů zahraničních výzkumných pracovníků v České republice za účelem studia zdejších historických, kulturních, jazykových či přírodních reálií a realizace jejich vědeckého projektu na pracovišti Akademie věd ČR.
- 1.5. **Program podpory perspektivních lidských zdrojů – postdoktorandů** – podpora začínajících výzkumných pracovníků – postdoktorandů s cílem rozvíjet jejich vědeckou kariéru a posílit výzkumné kapacity pracovišť Akademie věd ČR.
- 1.6. **Titul doktor věd** – podpora vědecké činnosti držitelů titulu DSc. na pracovištích Akademie věd ČR a jejich dalšího výzkumu a rozvoje vědeckých týmů.
- 1.7. **Prémie O. Wichterleho** – podpora vědecké excelence prostřednictvím ocenění mimořádných mladých vědeckých pracovníků Akademie věd ČR, kteří významně přispívají k rozvoji svého vědního oboru.
2. Podpora spolupráce
 - 2.1. **Regionální spolupráce** – podpora společných výzkumných projektů pracovišť Akademie věd ČR a regionálních partnerů, zejména samospráv a institucí působících v daném regionu.
 - 2.2. **Strategie AV21** – podpora víceletých mezioborových výzkumných programů realizovaných ve spolupráci s pracovišti AV ČR a externích partnerů s cílem řešit významná společenská a vědecká témata.
 - 2.3. **Mezinárodní spolupráce** v rámci programu Mobility Plus, platformy Southeast Asia-Europe Joint Funding Scheme for Research and Innovation.
 - 2.4. **Program podpory výzkumných pracovníků pracovišť AV ČR** zapojených do výzkumných aktivit Platformy CEFRES – podpora společných výzkumných projektů a vzdělávacích aktivit mezi pracovišti AV ČR, UK a francouzským CNRS s cílem rozvíjet mezinárodní vědeckou spolupráci a připravovat projekty excelentního výzkumu.
 - 2.5. **Program mobilitních projektů** na základě bilaterálních smluv uzavřených AV ČR.
 - 2.6. **Researchers at Risk Fellowship** – podpora zahraničních výzkumných pracovníků, jejichž vědecká práce je ohrožena válkou, pronásledováním, přírodními katastrofami a dalšími život ohrožujícími hrozbami, kterým mohou čelit.
3. Podpora infrastrukturních činností
 - 3.1. **Společné nebo infrastrukturní činnosti** – podpora pracovišť Akademie věd ČR související s řešením specializovaných otázek v oblasti výzkumu, vývoje a inovací, včetně podpory infrastrukturních činností, transferu znalostí a vzdělávání zaměstnanců.

- 3.2. **Podpora ekonomického informačního systému** – podpora za účelem pořízení, rozvoje a provozu ekonomického informačního systému pro pracoviště AV ČR.
- 3.3. **Zajištění počítačové sítě** – podpora rozvoje, provozu a bezpečnosti počítačových sítí a souvisejících technologických zařízení a softwaru na pracovištích Akademie věd ČR.
- 3.4. **Program rozvoje aplikací a komercializace AV ČR** – podpora využití výsledků výzkumu vzniklých na pracovištích AV ČR v praxi, zejména prostřednictvím jejich dalšího rozvoje, ochrany duševního vlastnictví a přípravy na komerční uplatnění.
4. Podpora prezentace
 - 4.1. **Vydavatelská činnost** – podpora vydávání neperiodických vědeckých a odborných publikací pracovišť Akademie věd ČR určených k veřejnému šíření výsledků výzkumu.
 - 4.2. **Prezentace vědy a výzkumu** – podpora mimořádných aktivit prezentujících Akademii věd ČR a výsledky její činnosti na národní i mezinárodní úrovni, které svým významem přesahují běžné popularizační aktivity.
5. Podpora investic
 - 5.1. **Přístrojové vybavení** – podpora je zaměřena na financování vědeckých přístrojů a nákladného přístrojového vybavení pracovišť Akademie věd ČR pro realizaci výzkumné činnosti.
 - 5.2. **Stavební akce** – podpora je zaměřena na financování investiční výstavby, rekonstrukcí, modernizací, údržby a opravy nemovitého majetku pracovišť Akademie věd ČR, které jsou nezbytné pro zajištění jejich výzkumné činnosti.
6. Podpora specifická
 - 6.1. **Specifické investiční a neinvestiční náklady** – podpora je zaměřena na specifické investiční a neinvestiční náklady pracovišť Akademie věd ČR, které jsou nezbytné pro zajištění jejich hlavní činnosti v oblasti výzkumu, vývoje a inovací.

Při poskytování dotací i při jejich čerpání jsou uplatňovány principy hospodárnosti, efektivnosti a účelnosti (3E) ve smyslu zákona č. 320/2001 Sb., o finanční kontrole. Tyto principy jsou zohledňovány při posuzování žádostí o podporu, rozhodování o jejím poskytnutí i při následném vyhodnocování využití prostředků.

Pravidla poskytování a vykazování jednotlivých podpor jsou upravena směrnicemi Akademické rady Akademie věd České republiky.

Naplnění účelu a stanovených cílů poskytovaných podpor je sledováno zejména prostřednictvím vyhodnocování realizovaných aktivit, kontrol využití prostředků a předkládání zpráv o použití dotace.

V případě, že jsou v rámci kontroly poskytování podpor nebo kontroly již poskytnutých podpor shledány nedostatky, ať už na straně příjemce nebo AV ČR jako poskytovatele, je průběžně zajištěno jejich vyhodnocení a navržena opatření na jejich odstranění.

5.2.1 Transfery veřejným výzkumným institucím

Transfery veřejným výzkumným institucím AV ČR činily 7 717 149,89 tis. Kč v členění na neinvestiční prostředky ve výši 6 321 349,24 tis. Kč a investiční prostředky ve výši 1 395 800,65 tis. Kč k 31. 12. 2025 bez zohlednění vrátek na účet cizích prostředků.

Transfery veřejným výzkumným institucím AV ČR zřízených AV ČR viz následující tabulka.

Tabulka 10: Transfery veřejným výzkumným institucím AV ČR v roce 2025 (v tis. Kč)

Pracoviště	Celkem	Z toho transfery	
		Investiční	Neinvestiční
Archeologický ústav AV ČR, Brno	76 839,83	18 277,81	58 562,02
Archeologický ústav AV ČR, Praha	99 461,03	6 745,64	92 715,40
Astronomický ústav AV ČR	163 016,12	27 439,06	135 577,07
Biofyzikální ústav AV ČR	117 002,16	11 207,00	105 795,16
Biologické centrum AV ČR	308 182,43	34 498,83	273 683,60
Biotechnologický ústav AV ČR	121 373,32	16 173,73	105 199,59
Botanický ústav AV ČR	201 625,70	46 604,52	155 021,18
Etnologický ústav AV ČR	45 743,59	447,00	45 296,59
Filosofický ústav AV ČR	131 879,13	1 185,55	130 693,59
Fyzikální ústav AV ČR	653 397,53	67 713,08	585 684,46
Fyziologický ústav AV ČR	198 898,97	20 678,56	178 220,41
Geofyzikální ústav AV ČR	94 466,19	4 358,82	90 107,37
Geologický ústav AV ČR	62 129,39	4 682,90	57 446,49
Historický ústav AV ČR	69 818,66	84,68	69 733,98
Knihovna AV ČR	101 884,55	9 786,00	92 098,55
Masarykův ústav a Archiv AV ČR	59 906,89	3 461,48	56 445,42
Matematický ústav AV ČR	83 610,08	0,00	83 610,08
Mikrobiologický ústav AV ČR	366 701,66	63 023,38	303 678,28
Ekonomický ústav AV ČR	60 301,00	4 502,00	55 799,00
Orientální ústav AV ČR	63 948,32	23 113,66	40 834,66
Psychologický ústav AV ČR	277 458,35	243 064,23	34 394,12
Slovanský ústav AV ČR	34 741,07	318,83	34 422,24
Sociologický ústav AV ČR	64 590,50	824,53	63 765,97
Středisko společných činností AV ČR	312 335,77	15 810,74	296 525,03
Ústav analytické chemie AV ČR	58 779,97	12 334,00	46 445,97
Ústav anorganické chemie AV ČR	79 282,28	16 068,23	63 214,05
Ústav biologie obratlovců AV ČR	45 451,04	1 943,09	43 507,95
Ústav dějin umění AV ČR	65 313,87	2 953,52	62 360,34
Ústav experimentální botaniky AV ČR	171 308,98	28 732,18	142 576,80
Ústav experimentální medicíny AV ČR	123 997,14	18 771,50	105 225,63
Ústav fotoniky a elektroniky AV ČR	103 488,13	18 122,19	85 365,94
Ústav fyzikální chemie J. Heyrovského AV ČR	176 418,92	24 915,73	151 503,19

Pracoviště	Celkem	Z toho transfery	
		Investiční	Neinvestiční
Ústav fyziky atmosféry AV ČR	82 966,91	9 512,22	73 454,69
Ústav fyziky materiálů AV ČR	161 039,52	55 985,50	105 054,02
Ústav fyziky plazmatu AV ČR	356 032,35	218 070,00	137 962,35
Ústav geoniky AV ČR	75 013,23	5 846,17	69 167,07
Ústav chemických procesů AV ČR	127 385,91	25 286,00	102 099,91
Ústav informatiky AV ČR	84 311,65	4 769,59	79 542,06
Ústav jaderné fyziky AV ČR	167 952,18	11 568,13	156 384,05
Ústav makromolekulární chemie AV ČR	249 044,50	42 305,00	206 739,50
Ústav molekulární genetiky AV ČR	359 227,30	87 260,48	271 966,82
Ústav organické chemie a biochemie AV ČR	331 510,28	46 578,49	284 931,79
Ústav pro českou literaturu AV ČR	64 180,05	1 156,82	63 023,23
Hydrologický ústav AV ČR	49 182,17	5 293,40	43 888,77
Ústav pro jazyk český AV ČR	89 453,90	12 012,00	77 441,90
Ústav pro soudobé dějiny AV ČR	50 263,09	51,00	50 212,09
Ústav přístrojové techniky AV ČR	177 226,44	44 788,82	132 437,63
Ústav státu a práva AV ČR	31 735,13	440,03	31 295,10
Ústav struktury a mechaniky hornin AV ČR	88 604,54	7 058,20	81 546,34
Ústav teoretické a aplikované mechaniky AV ČR	78 724,31	14 824,08	63 900,23
Ústav teorie informace a automatizace AV ČR	98 746,07	2 426,60	96 319,46
Ústav termomechaniky AV ČR	140 972,36	14 207,97	126 764,39
Ústav výzkumu globální změny AV ČR	140 760,18	17 123,00	123 637,18
Ústav živočišné fyziologie a genetiky AV ČR	119 465,25	21 394,69	98 070,56
Celkem	7 717 149,89	1 395 800,65	6 321 349,24

Neinvestiční transfery veřejným výzkumným institucím AV ČR (rozpočtová položka 5334) činily 6 321 349,24 tis. Kč, z toho byla částka 5 459 063,79 tis. Kč čerpána na dlouhodobý koncepční rozvoj výzkumných organizací (DKRVO) a částka 862 285,44 tis. Kč byla čerpána na podporu činnosti pracovišť.

Investiční transfery veřejným výzkumným institucím AV ČR (rozpočtová položka 6354) činily 1 395 800,65 tis. Kč, z toho byla částka 470 147,16 tis. Kč čerpána na dlouhodobý koncepční rozvoj výzkumných organizací (DKRVO) a částka 925 653,49 tis. Kč byla čerpána na podporu činnosti pracovišť viz tabulka č. 11.

Tabulka 11: Skutečné čerpání investičních transferů na podporu činnosti pracovišť AV ČR v roce 2025 (v tis. Kč)

Transfer	Skutečnost
COMPASS-U – Tokamak	180 000,00
Stavební investice	391 217,93
Přístroje a zařízení	290 518,71
Ostatní investice	63 916,85

V roce 2025 bylo na zajištění spolufinancování strategické významné infrastruktury – projektu COMPASS-U – Tokamak Ústavu fyziky plazmatu AV ČR čerpáno 180 000,00 tis. Kč; v předchozím roce 216 200,00 tis. Kč. Podpora je poskytována na základě Usnesení vlády České republiky ze dne 26. září 2022 č. 808.

Významná část podpory byla poskytnuta také na **stavební akce**, a to ve výši 391 217,93 tis. Kč. Nejvýznamnější stavební akce jsou uvedeny v následující tabulce.

Tabulka 12: Výběr z nejvýznamnějších staveb (v tis. Kč)

Název stavební akce	Pracoviště	Částka
Rekonstrukce budovy Hyberská 1000/8	Orientální ústav, Psychologický ústav, Ústav pro soudobé dějiny	262 247,16
Rekonstrukce objektu Washingtonova 1569/21	Ústav pro jazyk český	11 500,00
Energeticky úsporná opatření ÚFM – hlavní budova	Ústav fyziky materiálů	20 000,00
Zateplení neveřejných vědeckých skleníků I. a II. etapa	Botanický ústav	26 375,23
Seminární budova	Astronomický ústav	19 095,96

V roce 2025 byla poskytnuta podpora na 7 nákladných přístrojů s pořizovací cenou převyšující 16 000,00 tis. Kč s DPH ve výši 112 692,30 tis. Kč, které jsou specifikovány v tabulce níže.

Tabulka 13: Nákladné přístrojové vybavení (v tis. Kč)

Přístrojové vybavení	Pracoviště	Částka
Vysokorozlišovací řádkovací elektronový mikroskop	Ústav fyziky materiálu AV ČR	17 000,00
Zařízení pro zkvalitňování helia (spoluvlastnictví 3 institucí - FZÚ, ÚOCHB a Matematicko-fyzikální fakulta UK)	Fyzikální ústav AV ČR, Ústav organické chemie a biochemie AV ČR	16 000,00
Dofinancování přístroje pořízeného z OP JAK – 3D Atom Probe Tomography	Ústav termomechaniky AV ČR	9 544,00
Skenovací transmisní elektronový mikroskop s atomárním rozlišením	Ústav přístrojové techniky AV ČR	23 312,00
Aerosolový hmotnostní spektrometr s vysokým rozlišením	Ústav chemických procesů AV ČR	15 004,00
Pokročilý systém pro zobrazování struktur hluboko v intaktní tkáni	Ústav experimentální medicíny AV ČR	4 667,72
Upgrade NMR spektrometru 700 MHz	Mikrobiologický ústav AV ČR	27 164,58

V rámci investičních výdajů byly pořizovány i méně nákladné přístroje v počtu 53 s celkovou alokací 177 826,41 Kč.

5.2.2 Výdaje spolufinancované zcela nebo částečně z rozpočtu Evropské unie

V rámci neinvestičních transferů bylo převedeno Filosofickému ústavu AV ČR a Sociologickému ústavu AV ČR ze státního rozpočtu včetně podílu EU celkem 2 345,86 tis. Kč na projekty spolufinancované z rozpočtu Evropské unie v komunitárním programu HORIZONT 2020.

Tabulka 14: Neinvestiční transfery v komunitárním programu HORIZONT 2020 (tis. Kč) EU a SR podíl

Pracoviště	Název projektu	Částka	Popis
Filosofický ústav AV ČR	CHANSE-877-TIMED	1 040,00	Konsorciální smlouva mezi AV ČR a dalšími partnery v rámci projektu CHANSE – společného programu HERA a NORFACE.
Sociologický ústav AV ČR	CHANSE-796-SMARTUP	1 305,86	Konsorciální smlouva mezi AV ČR a dalšími partnery v rámci projektu CHANSE – společného programu HERA a NORFACE.
Celkem		2 345,86	

Konečný rozpočet na závazném ukazateli „Výdaje spolufinancované zcela nebo částečně z rozpočtu Evropské unie bez společné zemědělské politiky celkem“ činil 1 664,65 tis. Kč (viz v příloze tabulka č. 7).

V rámci závazného ukazatele „Výdaje spolufinancované zcela nebo částečně z rozpočtu Evropské unie bez společné zemědělské politiky celkem“ bylo čerpáno 1 574,64 tis. Kč, celé kryto příjmem z rozpočtu EU.

Akademie věd ČR uzavřela s ESF dne 28. 11. 2024 grantovou dohodu CoARA Boost-2024-CALL1 – 24-CoARA-050 – News Assessment Tools Internal Programs of the Czech Academy of Sciences. Jedná se o projekt, který má zlepšit hodnocení vědeckých programů.

5.2.3 Transfery spolkům

Na neinvestiční transfery spolkům (rozpočtová položka 5222) bylo přiděleno celkem 16 667,76 tis. Kč (z toho transfery vědeckým společnostem ve výši 12 267,76 tis. Kč, Učené společnosti České republiky ve výši 2 600,00 tis. Kč a Ústavu T. G. Masaryka ve výši 1 800,00 tis. Kč). Tyto výdaje jsou realizovány na základě § 3 odst. 4 zákona č. 283/1992 Sb., o Akademii věd České republiky.

5.2.4 Transfery obyvatelstvu

Neinvestiční transfery obyvatelstvu (rozpočtová položka 5494) byly čerpány ve výši 1 000 tis. Kč na vyplacené Ceny Akademie za dosažené mimořádné vědecké výsledky excelentního a kvalitního výzkumu strategicky orientovaného na společenské priority a za propagaci či popularizaci výzkumu. Ceny jsou udělovány na základě nařízení vlády č. 71/2013 Sb., o podmínkách pro ocenění výsledků výzkumu, experimentálního vývoje a inovací.

Dosažené výsledky přispívají k prestiži české vědy v mezinárodním srovnání a od jejich prvního zveřejnění nebo realizování neuplynulo více než pět let. Ceny se udělují pouze za ukončené vědecké výsledky.

O počtu udělených cen a jejich výši rozhoduje předseda AV ČR na návrh odborné komise a po projednání Akademickou radou AV ČR.

5.2.5 Členské příspěvky mezinárodním nevládním organizacím

Členské příspěvky mezinárodním nevládním organizacím (rozpočtová položka 5542) byly poskytnuty ve výši 339,55 tis. Kč. Přehled jednotlivých příspěvků je uveden v následující tabulce. Další podrobnosti jsou uvedeny v kapitole 9.2.1 Členství v mezinárodních organizacích.

Tabulka 15: Příspěvky mezinárodním nevládním organizacím (v tis. Kč)

Název organizace	Zkratka	Částka
All European Academies	ALLEA	116,78
European Academies Science Advisory Council	EASAC	109,86
Union Académique Internationale	UAI	75,33
European Network of Research Integrity Offices	ENRIO	37,58
Celkem		339,55

5.2.6 Ostatní neinvestiční transfery fyzickým osobám

Ostatní neinvestiční transfery fyzickým osobám (rozpočtová položka 5499) za rok 2025 bylo zaměstnancům vyplaceno 1 689,84 tis. Kč jako peněžité příspěvky na stravování, vyplácené podle § 69 odst. 4 a 5 zákona č. 218/2000 Sb.

5.2.7 Fond účelově určených prostředků

Fond účelově určených prostředků (FÚUP) mohou tvořit veřejné výzkumné instituce do výše 5 % objemu z poskytnutých transferů v souladu s § 26 zákona č. 341/2005 Sb., o veřejných výzkumných institucích, ve znění pozdějších předpisů.

Tvorba FÚUP v roce 2025 je uvedena v následující tabulce.

Tabulka 16: Stav FÚUP k 31. 12. 2025 (v tis. Kč)

Typ podpory	Investice	Neinvestice	Celkem
Dlouhodobý koncepční rozvoj výzkumných organizací	24 731,77	285 695,81	310 427,58
Náklady na činnost pracovišť	14 818,30	13 405,10	28 223,40
Celkem	39 550,07	299 100,91	338 650,98

5.2.8 Vypořádání vztahů se státním rozpočtem

V rámci vypořádání vztahů se státním rozpočtem bylo vráceno zpět do státního rozpočtu 759,77 tis. Kč institucionálních prostředků.

Tabulka 17: Vypořádání se státním rozpočtem – vráceno do státního rozpočtu (tis. Kč)

Název položky	Vráceno do státního rozpočtu
Neinvestiční transfery v. v. i.	713,21
Neinvestiční transfery spolkům	14,73
Investiční transfery v. v. i.	31,83
Celkem	759,77

5.3 Výdaje na činnost Kanceláře Akademie věd ČR

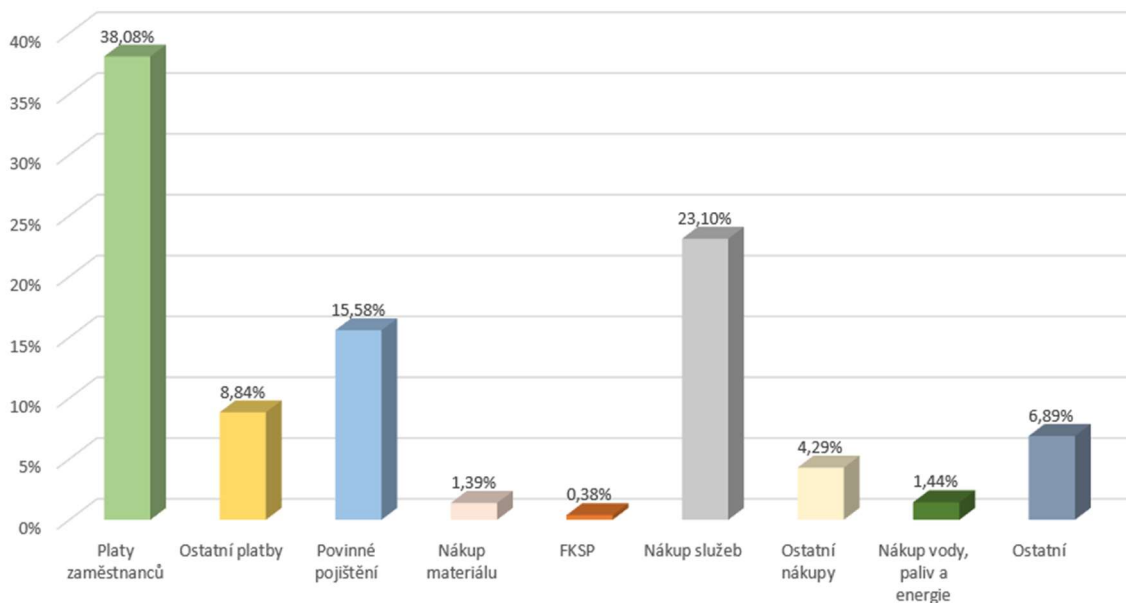
Organizační složku státu Akademii věd ČR reprezentuje Kancelář Akademie věd ČR jako její vnitřní organizační jednotka.

Celkové výdaje na činnost Kanceláře AV ČR v roce 2025 činily 125 043,28 tis. Kč (z toho 2 967,84 tis. Kč investiční a 122 075,44 tis. Kč neinvestiční). V roce 2024 činily celkové výdaje 97 088,50 tis. Kč.

Tabulka 18: Výdaje Kanceláře AV ČR (v tis. Kč)

Podseskupení položek	Konečný rozpočet	Skutečnost	úspora (-) překročení (+)
501 Platy zaměstnanců	46 494,97	46 488,96	-6,01
502 Ostatní platby	10 833,56	10 787,11	-46,45
503 Povinné pojištění	19 166,52	19 018,80	-147,72
513 Nákup materiálu	1 696,68	1 696,68	0,00
515 Nákup vody, paliv a energie	1 763,73	1 763,73	0,00
516 Nákup služeb	32 534,90	28 203,00	-4 331,90
517 Ostatní nákupy	5 236,95	5 236,95	0,00
534 FKSP	541,67	464,89	-76,78
504,514,519,536 - ostatní	8 415,32	8 415,32	0,00
Celkem neinvestiční výdaje KAV ČR	126 684,30	122 075,44	-4 608,86
611 Dlouhodobý nehmotný majetek	2 844,29	2 844,29	0
612 Dlouhodobý nehmotný majetek	123,55	123,55	0
Celkem investiční výdaje KAV ČR	2 967,84	2 967,84	0
Celkem výdaje KAV ČR	129 652,14	125 043,28	-4 608,86

Graf 2: Neinvestiční výdaje Kanceláře AV ČR (v %)



V roce 2025 došlo k navýšení výdajů Kanceláře AV ČR zejména z důvodu probíhajícího hodnocení pracovišť AV ČR. AV ČR proplácí odměny a cestovní výdaje expertům, kteří se účastní hodnocení pracovišť (každých 5 let). Částka, která odpovídá platbám za hodnocení, činí 20 178,90 tis. Kč, z toho 15 153,38 tis. Kč v položce Nákup služeb a 5 025,52 tis. Kč v položce Ostatní. Platby budou pokračovat i v roce 2026.

Mezi významné výdaje ve výši 3 906,39 tis. Kč lze zařadit i výdaje na reprezentaci vzhledem k tomu, že AV ČR 2x ročně pořádá Akademický sněm a další ceremoniály zejména za účelem udělování cen a prezentace vědy, výzkumu, inovací a transferu.

AV ČR užívá své sídlo bezplatně (hradí pouze služby spojené s užíváním) na základě Smlouvy o užívání sídla uzavřené se Střediskem společných činností AV ČR, dne 1. 10. 2025, která nahradila smlouvu ze dne 14. 10. 2019.

AV ČR vede jeden soudní spor, kterým je řízení o vydání neoprávněně zadržovaných věcí. Jedná se o povinnost vydat AV ČR jako žalobci vzorky měsíčního prachu z měsíčních expedic. Předmětem žaloby je nepeněžitě plnění; ve stavu k 31. 12. 2025 není vyčíslen žádný finanční ekvivalent.

Další informace:

- nejsou evidovány žádné zálohové platby, které by nebyly v tomto roce realizovány;
- nejsou evidovány žádné půjčené peněžní prostředky;
- není evidována žádná majetková účast v tuzemských společnostech;
- nebyla uzavřena žádná koncesní smlouva;
- nebyla zahájena ani realizována žádná veřejná zakázka o předpokládané hodnotě nejméně 300 mil. Kč se smluvním plněním přesahujícím jeden kalendářní rok;
- AV ČR nedisponuje žádnými majetkovými účastmi státu;
- nebyly realizovány žádné mimořádné, nahodilé nebo nepravdivé příjmy nebo výdaje;
- nebyly realizovány žádné bezúplatné převody nemovitého a dlouhodobého majetku a finančních aktiv.

6 Rozbor zaměstnanosti a čerpání mzdových prostředků

Schválený rozpočet na platy a ostatní platby za provedenou práci (OPPP) celkem ve výši 55 450,36 tis. Kč pro 71 funkčních míst v přepočteném počtu byl v průběhu roku 2025 upraven takto:

- navýšeny ostatní osobní výdaje o 995,76 tis. Kč na rozpočtovou položku 5021, grantová dohoda CoARA, A-hlavička 1000000101/2025;
- navýšen o nároky z nespotřebovaných výdajů celkem o částku 135,01 tis. Kč. V souladu s § 47 zákona č. 218/2000 Sb., o rozpočtových pravidlech, byly v roce 2025 použity nároky z nespotřebovaných výdajů z minulého roku ve výši 8,95 tis. Kč na platy a ve výši 126,06 tis. Kč na ostatní platby za provedenou práci;
- navýšení rozpočtové položky 5011 o 1 288,42 tis. Kč na 3 funkční místa A-hlavičkou 1000000460/2025, resp. na 73 v přepočteném počtu pro rok 2025;
- snížen o 541,01 tis. Kč z důvodu vázání prostředků na platy za neobsazená místa (příslušenství činilo 188,28 tis. Kč. S účinností od 1. 1. 2021 (§ 25a zákona č. 484/2020 Sb., kterým se mění zákon č. 218/2000 Sb., o rozpočtových pravidlech a o změně některých souvisejících zákonů (rozpočtová pravidla), ve znění pozdějších předpisů) má Organizační složka státu Akademie věd ČR povinnost vázat prostředky na platy za neobsazená pracovní místa. V 1. čtvrtletí 2025 bylo

vázáno 100,27 tis. Kč, ve 2. čtvrtletí bylo vázáno 176,22 tis. Kč, ve 3. čtvrtletí 209,19 tis. Kč a ve 4. čtvrtletí 2025 bylo vázáno 55,33 tis. Kč, a to celkem na položce 5011 - platy zaměstnanců v pracovním poměru. Příslušenství se skládá z rozpočtových položek 5031 - povinné pojistné na sociální zabezpečení a příspěvek na státní politiku zaměstnanosti, 5032 - Povinné pojistné na veřejné zdravotní pojištění, 5342 - Základní příděl FKSP a sociálnímu fondu obcí a krajů.

Konečný rozpočet na platy a OPPP po promítnutí změn byl upraven na celkovou částku 57 328,53 tis. Kč.

Z konečného rozpočtu bylo v Kanceláři AV ČR na 68,69 (stav k 31. 12. 2025) zaměstnanců v průměrném přepočteném počtu skutečně vynaloženo 57 276,07 tis. Kč (z toho 46 488,96 tis. Kč na platy a 10 787,11 tis. Kč na ostatní platby za provedenou práci). Nedočerpané prostředky ve výši 52,46 tis. Kč (z toho 6 tis. Kč na platy a 46,46 tis. Kč na ostatní platby za provedenou práci) byly převedeny do nároků z nespotřebovaných výdajů do roku 2026.

Analýza plnění stavu zaměstnanců

Kancelář Akademie věd ČR nemá systemizovaná pracovní místa.

V průběhu roku 2025 byla navýšena funkční místa (FM) z 71 na 74, resp. 73 v přepočteném počtu, pro obsazení nově vzniklých pozic: koordinátor kybernetické bezpečnosti, ombudsman a specialista veřejných zakázek. Celkem proběhlo 14 výběrových řízení pro obsazení odborných pracovních pozic, z toho 7 v Ekonomickém odboru, 3 v Odboru veřejnosprávní kontroly, 2 v Odboru podpory orgánů AV ČR, 1 v Útvaru ochránce práv, 1 v Sekretariátu ředitele. Úspěšnost náboru byla 92,86 %.

Neobsazenost funkčních míst byla způsobena délkou výběrových řízení a rezervou úvazků pro matky po návratu z mateřské a rodičovské dovolené, kterým Kancelář AV ČR vychází vstříc zkráceným pracovním úvazkem v souladu s Plánem pro rovnost žen a mužů (Gender Equality Plan Czech Academy of Sciences 2025–2027). Celková rezerva úvazků pro 6 žen po návratu z rodičovské dovolené činí 1,95 funkčních míst.

Tabulka 19: Přehled plnění stavu zaměstnanců

	Počet FM v roce 2025	Obsazenost v %	Prostředky na platy v tis. Kč	Čerpání prostředků na platy v %
Plánované obsazení FM	73	100 %	47 027,03	100 %
Skutečnost	68,69	94,10 %	46 488,96	98,86 %

Z položky rozpočtu Ostatní platby za provedenou práci jsou hrazeni mimo jiné vrcholní činitelé AV ČR za výkon funkce, tj. členové Akademické rady AV ČR, předsednictvo Vědecké rady AV ČR, Dozorčí komise Akademického sněmu AV ČR a další pozice.

V následující tabulce je uveden přehled čerpání mzdových prostředků v roce 2025.

Tabulka 20: Přehled o čerpání mzdových prostředků v roce 2025 (v tis. Kč)

Ukazatel	Schválený rozpočet	Změny rozpočtu	Použití NNV	Vázání prostředků na platy	Konečný Rozpočet (KR)	Skutečnost (S)	Rozdíl KR-S
Platy	45 738,62	1 288,42	8,95	541,01	46 494,97	46 488,97	6,00

OPPP	9 711,74	995,76	126,06	-	10 833,56	10 787,10	46,46
Celkem	55 450,36	2 284,18	135,01	541,01	57 328,53	57 276,07	52,46

Průměrný měsíční výdělek zaměstnanců v Kanceláři AV ČR v roce 2025 činil 56,40 tis. Kč.

Požadavek povinného podílu zaměstnávání osob se zdravotním postižením podle § 83 zákona č. 435/2004 Sb., o zaměstnanosti, v platném znění, byl plněn:

- zaměstnáváním osob se zdravotním postižením;
- odebráním výrobků a služeb;
- odvodem do státního rozpočtu ve výši 68,40 tis. Kč.

7 Hodnocení hospodárnosti, efektivnosti a účelnosti vynakládání výdajů kapitoly

Kapitola 361 – Akademie věd ČR splnila všechny předepsané závazné ukazatele dle zákona č. 434/2024 Sb., o státním rozpočtu České republiky na rok 2025. Její hospodaření bylo v souladu se zákonnými předpisy, zejména zákonem č. 130/2002 Sb., o podpoře výzkumu, experimentálního vývoje a inovací z veřejných prostředků a o změně některých souvisejících zákonů, ve znění pozdějších předpisů. Finanční prostředky byly vynakládány v souladu se zásadami hospodárnosti, efektivnosti a účelnosti.

Tabulka 21: Vývoj nákladovosti a efektivnosti

Ukazatel	2021	2022	2023	2024	2025
Celkové výdaje (tis. Kč)	6 948 294	7 099 901	6 993 605	7 676 140	7 861 890
Celkové výdaje OSS (bez transferů) (tis. Kč)	91 649	86 242	96 490	97 089	125 043
Běžné výdaje OSS bez mzdových a souvisejících výdajů (tis. Kč)	21 662	14 877	24 682	25 339	48 284
Počet zaměstnanců (FTE) celkem	10 107	10 147	9 560	9 668	9 937
v tom počet zaměstnanců (FTE) v OSS	69,93	66,62	65,75	66,86	68,69
v tom počet zaměstnanců (FTE) ve výzk. pracovištích	10 037	10 080	9 494	9 601	9 868
Výdaje státního rozpočtu ČR celkem (tis. Kč)	1 906 900 000	1 984 800 000	2 202 600 000	2 236 800 000	2 371 774 563
Celkové výdaje na 1 zaměstnance (tis. Kč)	687	700	732	794	791
Celkové výdaje OSS (bez transferů) na 1 zaměstnance OSS (tis. Kč)	1 311	1 295	1 468	1 452	1 820

Ukazatel	2021	2022	2023	2024	2025
Běžné výdaje OSS (bez transferů a mzd. výdajů) na 1 zaměstnance OSS (tis. Kč)	310	223	375	378	703
Podíl výdajů AV ČR na výdajích státního rozpočtu ČR	0,36 %	0,36 %	0,32 %	0,34 %	0,33 %

V roce 2025 činil podíl celkových výdajů na 1 zaměstnance AV ČR a jejich pracovišť 791 tis. Kč, podíl celkových výdajů OSS po odečtení transferů na 1 zaměstnance AV ČR činil 1 820 tis. Kč a podíl běžných výdajů OSS po odečtení transferů, mzdových a souvisejících výdajů na 1 zaměstnance činil 703 tis. Kč. Navýšení běžných výdajů je způsobeno probíhajícími hodnoceními pracovišť AV ČR. Podíl výdajů AV ČR na výdajích státního rozpočtu ČR klesl z 0,34 % v roce 2024 na 0,33 % v roce 2025.

8 Hospodaření veřejných výzkumných institucí AV ČR

V roce 2025 byla Akademie věd ČR zřizovatelem celkem 54 pracovišť, které se řídí zákonem č. 341/2005 Sb., o veřejných výzkumných institucích, v platném znění, a jsou právními subjekty – veřejnými výzkumnými institucemi zřízenými Akademií věd ČR.

8.1 Hospodářský výsledek veřejných výzkumných institucí AV ČR

Vzhledem k tomu, že pracoviště AV ČR hospodaří jako veřejné výzkumné instituce v režimu nestátních organizací, mohou účetnictví uzavřít až k 30. 6. následujícího roku a účetní závěrku musí mít ověřenou auditorem, **je nutné brát následující rozbor jejich hospodaření jako předběžný.**

Ve stavu ke dni 31. 12. 2025 použila pracoviště AV ČR ze svých celkových výnosů ve výši 21 157 475,16 tis. Kč na krytí vlastních nákladů částku 17 841 229,63 tis. Kč a dosáhla tak zisku ve výši 3 316 245,53 tis. Kč. I přes neúplná data vykázalo zlepšený výsledek hospodaření 51 pracovišť, 2 pracoviště vykázala vyrovnaný výsledek hospodaření (Fyzikální ústav AV ČR, Ústav pro soudobé dějiny AV ČR) a u zbylého jednoho (Ústav fyzikální chemie J. Heyrovského AV ČR) je vzhledem k neúplným datům vykázán záporný výsledek hospodaření. Nicméně neočekáváme, že by záporný výsledek hospodaření byl vykázán i po ověření účetních závěrek auditorem.

8.2 Výnosy veřejných výzkumných institucí AV ČR

Ve stavu k 15. 2. 2026 činily výnosy veřejných výzkumných institucí AV ČR po odečtení vratek k 15. 2. celkem 21 156 892,29 tis. Kč. Významný podíl těchto výnosů je tvořen neinvestičními dotacemi od zřizovatele ve výši 6 320 636,03 tis. Kč (neinvestiční transfery veřejným výzkumným institucím po odečtení vrácených prostředků do státního rozpočtu), neinvestičními dotacemi od ostatních poskytovatelů ve výši 5 338 978,94 tis. Kč a příjmy z licencí, které v roce 2025 dosáhly 3 547 349,54 tis. Kč (z toho 3 526 404,78 tis. Kč představovaly příjmy z licencí Ústavu organické chemie a biochemie AV ČR). Příjmy z licencí veřejných výzkumných institucí se oproti roku 2024 snížily o 17,49 %. Podrobnou strukturu výnosů pracovišť AV ČR ukazuje následující tabulka.

Tabulka 22: Výnosy pracovišť AV ČR (v tis. Kč)

Název		2024	2025	Rozdíl
Tržby		5 205 557,43	4 432 062,97	-773 494,46
z toho:	Tržby z prodeje publikací	106 008,20	89 722,54	-16 285,66
	Inkaso konferenčních poplatků	33 888,70	27 159,24	-6 729,46
	Tržby z licencí	4 299 264,80	3 547 349,54	-751 915,26
	Tržby ze zakázek hlavní činnosti	766 395,73	767 831,65	1 435,92
Ostatní výnosy		921 736,25	730 152,90	-191 583,35
	Ostatní výnosy (pokuty, penále, odepsané pohledávky)	73 971,91	88 148,90	14 176,99
	Úroky	654 974,27	302 493,39	-352 480,88
	Kurzové zisky	192 790,07	339 510,61	146 720,54
Zúčtování fondů		639 862,84	785 493,84	145 631,00
	Rezervní fond (RF)	16 619,48	25 232,04	8 612,56
	Fond reprodukce majetku (FRM)	3 969,48	691,99	-3 277,49
	Fond účelově určených prostředků (FÚUP)	557 724,36	687 396,83	129 672,47
	z toho: Účelové prostředky ze zahraničí a peněžní dary	294 710,12	340 360,69	45 650,57
	Sociální fond (SF)	61 549,52	72 172,98	10 623,46
Jiné ostatní výnosy		1 544 915,41	1 752 642,07	207 726,66
z toho:	Výše odpisů majetku pořízeného z dotace	1 365 631,47	1 462 407,25	96 775,78
	Tržby z prodeje majetku, cenných papírů, podílů a materiálu	4 227,43	1 796 534,08	1 792 306,65
	Přijaté příspěvky	462,71	391,46	-71,25
	Provozní dotace	10 866 225,92	11 659 614,97	793 389,05
	Od zřizovatele (neinvestiční)	5 986 841,91	6 320 636,03	333 794,12
	Od ostatních poskytovatelů	4 879 384,01	5 338 978,94	459 594,93
	Výnosy celkem	19 182 987,99	21 156 892,29	1 973 904,30

Pozn.: Provozní dotace od zřizovatele (neinvestiční) v roce 2025 po zohlednění vrácení prostředků na depozitní účet k 15.02.2026.

V souladu se zákonem č. 130/2002 Sb., o podpoře výzkumu, experimentálního vývoje a inovací, ve znění pozdějších předpisů, byly od poskytovatelů z ostatních resortů poskytnuty veřejným výzkumným institucím AV ČR finanční prostředky v celkové výši 6 194 866,77 tis. Kč (z toho 5 338 978,94 tis. Kč neinvestičních a 855 887,84 tis. Kč investičních prostředků). Podrobnou strukturu prostředků od poskytovatelů z ostatních resortů ukazuje následující tabulka.

Tabulka 23: Finanční zdroje jiných poskytovatelů (v tis. Kč)

Název	ROK						navýšení (+) snížení (-)
	2024			2025			
	Neinvestiční	Investiční	Celkem	Neinvestiční	Investiční	Celkem	
Projekty GA ČR	1 831 159,82	11 002,25	1 842 162,07	1 782 657,84	5 167,17	1 787 825,01	-54 337,06
Projekty TA ČR	468 902,25	0,00	468 902,25	597 935,72	0,00	597 935,72	129 033,47
Operační programy	1 027 763,32	845 675,08	1 873 438,40	1 340 815,86	707 460, 97	2 048 276,83	174 838,44
Projekty ost. resortů	1 338 196,36	62 848,78	1 401 045,14	1 367 700,59	137 432,79	1 505 133,38	104 088,24
Zahraniční poskytovatelé	213 362,73	6 580,17	219 942,90	249 868,92	5 826,91	255 695,83	35 752,93
Celkem	4 879 384,48	926 106,28	5 805 490,76	5 338 978,93	855 887,84	6 194 866,77	389 376,00

8.3 Náklady veřejných výzkumných institucí AV ČR

Náklady pracovišť AV ČR činily 17 841 229,63 tis. Kč. Podrobný rozpis těchto nákladů je zachycen v následující tabulce:

Tabulka 24: Struktura neinvestičních nákladů pracovišť AV ČR (v tis. Kč)

Název	ROK		navýšení (+) snížení (-)
	2024	2025	
nákup materiálu	1 183 686,88	1 238 498,89	54 812,01
drobný hmotný majetek	203 721,80	213 366,59	9 644,79
nákup ostatního materiálu	979 965,07	1 025 132,30	45 167,23
nákup energií a vody	564 286,01	502 498,78	-61 787,23
elektrická energie	370 176,97	298 363,57	-71 813,40
voda (včetně stočného)	36 259,70	38 830,21	2 570,51
plyn a vytápění	157 849,33	165 305,00	7 455,67
prodané zboží	45 402,52	40 236,09	-5 166,43
opravy a udržování	288 908,81	286 319,95	-2 588,86
Cestovné	264 819,88	287 331,36	22 511,48
tuzemské cestovné	30 698,71	32 763,99	2 065,28
zahraniční cestovné	234 121,16	254 567,37	20 446,21
nákup služeb	2 681 689,14	1 615 682,81	-1 066 006,33
náklady na reprezentaci	29 618,33	29 722,43	104,10
technické zhodnocení drobného nehmotného majetku	1 047,67	1 840,53	792,86
poštovné, telefonní služby a internet	19 196,24	18 975,52	-220,72
nákup drobného nehmotného majetku	12 894,83	13 832,89	938,06
Nájemné	110 942,32	86 416,96	-24 525,36
IT služby	127 206,08	140 905,40	13 699,32
pobytové výdaje hostujících pracovníků	16 389,78	17 432,06	1 042,28
konferenční poplatky a školení	57 890,23	65 919,99	8 029,76
ostatní služby	2 306 503,66	1 240 637,03	-1 065 866,63
osobní náklady	8 729 230,64	9 557 925,42	828 694,78
mzdové náklady včetně dávek nemocenského pojištění	6 570 544,44	7 188 203,57	617 659,13
zákonné odvody	2 158 686,20	2 369 721,85	211 035,65
zákonné sociální náklady	248 452,84	249 318,19	865,35
tvorba sociálního fondu (SF)	75 605,91	70 658,36	-4 947,55
Ostatní	172 846,93	178 659,83	5 812,90
ostatní sociální náklady	45 883,23	72 357,01	26 473,78
daně a poplatky	12 003,05	13 925,28	1 922,23
ostatní náklady	470 452,54	474 271,63	3 819,09
Pojištění	55 519,51	61 824,30	6 304,79
ostatní provozní náklady	110 312,56	122 473,68	12 161,12
tvorba fondu účelové určených prostředků (FÚUP)	284 525,01	284 328,72	-196,29
z prostředků poskytnutých zřizovatelem	152 786,99	154 939,57	2 152,58
Ostatní	131 738,02	129 389,15	-2 348,87
ostatní (pokuty, manka, škody, úroky, odpis pohledávek, dary aj.)	20 095,46	5 644,91	-14 450,55
kurzové ztráty	117 837,34	549 992,90	432 155,56
odpisy a zůstatková cena prodaného dlouhodobého majetku	1 688 892,64	1 788 020,17	99 127,53
cenné papíry a podíly (prodej)	0,00	1 284 765,16	1 284 765,16
prodaný materiál	0,00	935,99	935,99
tvorba a použití rezerv a opravných položek	16 510,54	-17 334,22	-33 844,76
změny stavu zásob vlastní činnosti	-3 119,37	-42 233,88	-39 114,51

Název	ROK		navýšení (+) snížení (-)
	2024	2025	
aktivace materiálu, zboží, služeb a majetku	-77 145,23	-81 493,99	-4 348,76
poskytnuté příspěvky	3 122,48	3 935,96	813,48
daň z příjmu právnických osob	610 969,55	16 276,13	-594 693,42
Pracoviště AV použila celkem	16 891 883,49	17 841 229,63	949 346,14

Z prostředků vynaložených na nákup služeb bylo použito na položce ostatní služby 1 240 637,03 tis. Kč, z toho použito 264 168,43 tis. Kč v Ústavu organické chemie a biochemie AV ČR. Náklady na ostatní služby jsou specifické pro každé pracoviště AV ČR. Jedná se o publikační náklady, prodloužení licencí, patentové služby, on-line přístupy, konzultační služby, členské příspěvky do zahraničí v rámci mezinárodní spolupráce, odborně poradenské služby, znalecké posudky, právní a daňové poradenství, vědecká měření a analýzy pro projekty, korektury, správu programového systému, platby za odborné zpracování žádostí o dotace, platby za elektronické přístupy do databází zahraničních časopisů, požární ochranu, provize, parkovné, servisní služby, revize, kalibrace, ostrahu a úklid objektu, odvoz odpadu, přepravu, deratizaci, inzerci, školení, semináře apod.

9 Mezinárodní vědecká spolupráce a zahraniční pracovní cesty

9.1 Mezinárodní vědecká spolupráce

V roce 2025 pokračovala AV ČR v rozvíjení svých aktivit a programů v oblasti mezinárodních vztahů, k jejichž hlavním cílům patří zvyšování integrace pracovišť AV ČR do sítě výzkumných organizací na evropské i světové úrovni. Za tímto účelem byla realizována řada zahraničních aktivit s účastí zástupců AV ČR. V září se v Lipsku konalo druhé vědecké sympozium AV ČR a Saxon Academy of Sciences in Leipzig (SAW). Diskutována byla témata jako klimatická změna, umělá inteligence nebo odolná společnost. V září proběhla každoroční událost Academic Prague, setkání AV ČR se zástupci zahraničních zastupitelských úřadů v Praze, vysokých škol, ministerstev a dalšími významnými hosty. V říjnu se uskutečnily Česko-tchajwanské technologické dny, které pořádala AV ČR ve spolupráci s Technologickou agenturou ČR a Taipei Economic and Cultural Office, Prague. Hlavními tématy byly laserové technologie, umělá inteligence a kyberbezpečnost. V listopadu se konal webinář organizovaný jihoafrickou Academy of Science of South Africa ve spolupráci s AV ČR na téma „Intraseasonal Climate Variability and Its Impact on Society: South Africa and the Czech Republic in Partnership“. Dále v listopadu proběhlo tradiční setkání vedení AV ČR a Slovenské akademie věd ve Smolenicích. AV ČR také přijala řadu významných zahraničních návštěv, ať už se jednalo o zástupce zahraničních ambasad, nebo představitele zahraničních partnerských organizací.

V roce 2025 dobíhalo na pracovištích AV ČR 24 projektů rámcového programu Horizont 2020 o celkovém objemu získaných finančních prostředků od Evropské komise ve výši 1 mil. eur. V rámci programu Horizont Evropa bylo na ústavech AV ČR řešeno 177 projektů v celkovém objemu finančních prostředků 20,1 mil. eur (mimo ERC projekty). Čtyři výzkumní pracovníci z AV ČR získali v roce 2025 prestižní grant Evropské výzkumné rady. Jednalo se o dva Synergy granty, přičemž jeden z nich budou řešit dva badatelé z AV ČR, a o jeden grant typu Consolidator.

AV ČR pokračovala také v cílené podpoře žadatelů o ERC granty prostřednictvím dotačního titulu (PERC), kterým v uplynulém roce odměnila osm žadatelů v celkové výši 800 tis. Kč. Součástí podpory pro žadatele o ERC granty je i finanční a personální zajištění tzv. Expertní skupiny na podporu žadatelů ve výzvách ERC, která funguje v kooperaci s Univerzitou Karlovou a Technologickým centrem Praha. Ze strany AV ČR v roce 2025 činil podíl na tuto aktivitu 464 tis. Kč.

AV ČR nadále rozvíjela nová mezinárodní partnerství. Nově byly podepsány bilaterální dohody o vědecké spolupráci s jordánským National Center for Research and Development a korejskou National Research Council of Science and Technology, s níž jsou realizovány projekty zaměřené na mobilitu vědeckých pracovníků. Obnovena byla dohoda s tchajwanským Industrial Technology Research Institute, brazilskou National Service for Industrial Training a Romanian Academy. V rámci uzavřených bilaterálních smluv AV ČR v roce 2025 podpořila 100 bilaterálních spoluprací v celkové výši 12,5 mil. Kč. V rámci programu na podporu výzkumných pracovníků v tísni s názvem Researchers at Risk Fellowship byla v roce 2025 přidělena finanční podpora 36 vědcům v celkové výši 22 mil. Kč.

V rámci francouzsko-české spolupráce Platformy CEFRES mezi AV ČR, Francouzským národním centrem pro vědecký výzkum (CNRS), Univerzitou Karlovou a Francouzským velvyslanectvím v ČR probíhalo v roce 2025 řešení projektu s názvem Contested energy transitions. Conflicts and social innovations in the Czech Republic, Slovakia, Germany, and France (Sociologický ústav AV ČR), pro jehož řešení byla v roce 2025 poskytnuta podpora ve výši 600 tis. Kč.

V oblasti multilaterální spolupráce programu CHANSE AV ČR v roce 2025 podpořila dva pokračující a jeden nový projekt: SMARTUP (Sociologický ústav AV ČR), TIMED (Filosofický ústav AV ČR) a TOCTIC (Etnologický ústav AV ČR) v celkové výši 3,5 mil. Kč. V rámci iniciativy mezi evropskými státy a státy jihovýchodní Evropy SEA-Europe JFS byly v roce 2025 podpořeny dva projekty: „Advanced Composites for Detection and Removal of Pollutants from contaminated Water“ Eleny Tomšík (Ústav makromolekulární chemie AV ČR) a „GeoAlganery Promoting Circular Economy via Bioproduct Synthesis Using Cell Factories and Geothermal Water“ Jose Carlose Cheel Horny (Mikrobiologický ústav AV ČR); a to celkovou částkou 1,7 mil. Kč.

9.2 Zahraňní pracovní cesty a zhodnocení jejich přínosu pro činnost organizace

V roce 2025 činily výdaje Kanceláře AV ČR na 57 zahraničních pracovních cest celkem 1 044 tis. Kč.

Každá cesta byla před realizací pečlivě posuzována z hlediska odborného přínosu i efektivity vynaložených finančních prostředků. Pozornost je též věnována sdílení informací a zkušeností získaných během pracovních cest.

Předsedkyně a následně předseda Akademie věd ČR v roce 2025 uskutečnili 8 zahraničních cest, z toho se v jednom případě jednalo o účast v delegaci doprovázející předsedu Senátu Parlamentu České republiky. Ostatní členové Akademické rady AV ČR realizovali 19 zahraničních cest. Dalších 30 zahraničních cest připadá na ostatní zaměstnance AV ČR, zaměstnance Kanceláře AV ČR a poradkyni předsedy AV ČR.

Zahraňní pracovní cesty lze dle účelu rozdělit na tři základní typy. Největší podíl finančních prostředků byl vynaložen na cesty v rámci bilaterální a multilaterální spolupráce (54 %), následovaly cesty spojené s členstvím AV ČR v mezinárodních

organizacích (29 %). Další cesty vyplynuly z účasti na mezinárodních konferencích a aktivitách souvisejících s vědní politikou (14 %). Celkový přehled počtu typů cest a výdajů na ně je uveden v tabulce níže.

Tabulka 25: Přehled realizovaných zahraničních cest v roce 2025 (v tis. Kč)

Účel cesty	Počet cest	Výdaje
Bilaterální a multilaterální spolupráce	33	558,53
Mezinárodní konference, aktivity vědní politiky	8	146,03
Členství v mezinárodních organizacích	11	304,33
Ostatní aktivity	5	35,99
Celkem	57	1 044,88

9.2.1 Členství v mezinárodních organizacích

V roce 2025 bylo realizováno celkem 11 cest zástupců AV ČR na pravidelná zasedání řídicích, poradních a expertních orgánů mezinárodních organizací. Tyto závazky vyplývaly z členství AV ČR v příslušných mezinárodních organizacích. Jednalo se zejména o European Academies Science Advisory Council (EASAC), European Network of Research Integrity Offices (ENRIO), European Federation of Academies of Sciences and Humanities (ALLEA), The International Human Rights Network of Academies and Scholarly Societies (IHRN), InterAcademy Partnership (IAP) a Union Académique Internationale (UAI).

Členství v mezinárodních organizacích je důležité z hlediska zapojení české vědecké komunity do společných aktivit na globální úrovni. Jako největší výzkumná organizace v České republice se AV ČR aktivně zapojuje do činnosti mezinárodních nevládních organizací, jejichž aktivity nejen plně podporuje, ale spoluutváří a v tuzemsku i v zahraničí reprezentuje jejich poslání, kterým je především hledání společného přístupu k vědeckým i společenským výzvám.

9.2.2 Mezinárodní konference, aktivity vědní politiky

Účast na mezinárodních konferencích a aktivitách vědní politiky je tradiční součástí práce představitelů AV ČR. V roce 2025 bylo uskutečněno 8 cest za účelem účasti na konferencích a dalších aktivitách v oblasti výzkumu a vývoje. Získávání důležitých poznatků, vytváření vazeb a partnerství mezi spoluúčastníky těchto akcí je velmi důležité pro modernizaci vědy v České republice. Významnou měrou také přispívá k internacionalizaci a zvyšování kvality vědy, výzkumu a vývoje. Zástupci AV ČR se v roce 2025 účastnili mezinárodních konferencí a akcí, které se věnovaly tématům bezpečnosti ve výzkumu, transferu technologií, popularizaci vědy a ocenění výjimečných vědeckých osobností a mezinárodní spolupráci na širší evropské úrovni včetně účasti na studijní cestě pořádané Českou styčnou kancelář pro vzdělávání a výzkum v Bruselu (CZELO) se zaměřením na VaVal a setkání s vybranými evropskými institucemi v Bruselu. Zástupci AV ČR se i nadále účastnili formování evropské vědní politiky, utváření společných strategií a prosazování zájmů AV ČR, potažmo České republiky na úrovni EU.

9.2.3 Bilaterální a multilaterální spolupráce

AV ČR neustále rozvíjí bilaterální vztahy se stávajícími i novými partnerskými organizacemi ve světě. V roce 2025 bylo v této souvislosti realizováno celkem 33 zahraničních cest.

Cesta do Japonska byla uskutečněna na základě iniciativy Senátu Parlamentu ČR, který pozval představitele AV ČR k účasti na jím organizované zahraniční cestě zejména za účelem představení AV ČR a navázání či prohloubení spolupráce s tamními partnery. Zahraniční cesty uskutečněné v rámci bilaterální spolupráce se týkaly například spolupráce se Slovenskou, Saskou a Maďarskou akademií věd a dalšími tradičními partnery AV ČR v Evropě. V rámci rozvoje mezinárodní spolupráce s Irskem byla realizována cesta za účelem představení a propagace AV ČR a proběhla diskuse nad návrhy navázání spolupráce ve vybraných oborech. Předseda AV ČR se dále zúčastnil na pozvání velvyslance ČR ve Francii setkání s českými vědci působícími ve Francii, na které ho doprovodil člen Akademické rady AV ČR pověřený agendou mezinárodní spolupráce a uskutečnila se též jednání s francouzskými partnery v rámci bilaterální spolupráce. Bylo uskutečněno také několik cest týkajících se zapojení AV ČR do multilaterální spolupráce v rámci partnerství EIG-CONCERT Japan, SAE-Europe JFS, HERA a NORFACE, potažmo CHANCE a také proběhla účast na konferenci v rámci nového evropského partnerství Resilient cultural heritage (RCH).

Poznatky získané na zahraničních pracovních cestách pomáhají při identifikaci potřeb vědeckých komunit, vytváření společných platforem pro spolupráci a nových nástrojů její realizace. Cesty rovněž slouží k prezentaci českých výzkumných infrastruktur a výsledků českých výzkumných týmů v zahraničí.

10 Kontrolní činnost

System kontrolní činnosti AV ČR vychází z ustanovení platné právní úpravy, z požadavků spojených s poskytováním dotací z rozpočtu kapitoly 361 - Akademie věd České republiky a s tím spojenými rozhodovacími i řídicími procesy orgánů AV ČR. Odbor veřejnosprávní kontroly (dále jen „OVK“) je útvarem přímo podřízeným předsedovi AV ČR a při realizaci kontrolní činnosti v sektoru AV ČR naplňuje účel a smysl platné právní úpravy výkonem činnosti v oblasti veřejnosprávní kontroly u příjemců dotací. V dané souvislosti se zaměřuje především na kontrolu řádného nakládání s prostředky státního rozpočtu poskytnutými prostřednictvím dotací z rozpočtové kapitoly AV ČR u výzkumných pracovišť AV ČR a vědeckých společností. Prověřována je zejména legitimita prováděných operací, jejich řádné zobrazení v účetnictví kontrolované osoby i soulad vynaložených výdajů/nákladů s podmínkami nastavenými poskytovatelem a příslušnou zákonnou úpravou.

10.1 Oblast veřejnosprávní kontroly

V průběhu roku 2025 realizoval OVK celkem čtrnáct veřejnosprávních kontrol. Sedm z nich bylo vykonáno na základě schváleného plánu kontrol na pracovištích AV ČR, v dalších případech bylo prověřeno čerpání dotací poskytnutých vědeckým společnostem sdruženým v Radě vědeckých společností.

V případě vědeckých společností byla pozornost zaměřena zejména na dodržení rozpočtových pravidel a naplnění konkrétních podmínek stanovených příslušným rozhodnutím o poskytnutí dotace, které jsou rozhodující pro jejich řádné vypořádání.

U pracovišť AV ČR byla veřejnosprávní kontrola nakládání s veřejnými prostředky a majetkem prováděna dle ustanovení § 8 odst. 2 zákona o finanční kontrole. U hodnotově významnějších operací bylo prověřována jejich realizace až po získání adekvátních předchozích písemných souhlasů příslušných orgánů pracoviště a zřizovatele či nebyla-li porušena pravidla daná zákonem o registru smluv. Ověření naplnění uvedených podmínek je významné z hlediska legitimní realizace dotčených úkonů a minimalizace následků spojených s absolutní neplatností. Kromě prověření legitimacy realizovaných operací a vytvoření adekvátní auditní stopy byla pozornost věnována rovněž naplnění pravidel hospodárnosti, účelnosti a efektivnosti při zadávání a realizaci příslušných veřejných zakázek.

Zjištěné poznatky napomohly reálně posoudit funkčnost vnitřního kontrolního systému jednotlivých kontrolovaných pracovišť a odstranit případně zjištěné nedostatky, což přispělo k minimalizaci rizik při nakládání s veřejnými zdroji. Výsledky veřejnosprávních kontrol (včetně zjištěných a dokladovaných poznatků) byly vždy projednány s vedením kontrolovaných subjektů. Subjekty byly vyzvány k přijetí relevantních opatření k nápravě zjištěných nedostatků. Protokoly z kontrol byly spolu s přijatými opatřeními následně předány vedení AV ČR k projednání na zasedáních Akademické rady AV ČR. Pro vedení pracoviště i poskytovatele dotací AV ČR byla činností OVK zajištěna konkrétní zpětná vazba k prováděným dotačním a na ně navazujícím hospodářským operacím.

OVK za období roku 2025 zkontroloval vypořádání dotací a čerpání prostředků z veřejných rozpočtů poskytnutých na výzkumnou činnost nebo rozvoj veřejných výzkumných institucí AV ČR či na výzkumně vzdělávací a obdobné aktivity vědeckých společností v celkovém úhrnu zdroje v hodnotě 1 284 026 853 Kč (pracoviště AV ČR 1 283 322 270 Kč, vědecké společnosti 704 583 Kč).

10.2 Podněty a stížnosti

Náplň činnosti odboru veřejnosprávní kontroly (OVK) zahrnuje rovněž problematiku stížností a podnětů adresovaných orgánům AV ČR či Kanceláři AV ČR, kdy mimo přímého řešení případů shromažďuje a eviduje OVK také stížnosti řešené ostatními útvary KAV nebo na pracovištích AV ČR, a to za účelem předání informace z dané oblasti předsedovi AV ČR. V roce 2025 odbor veřejnosprávní kontroly evidoval celkem jedenáct stížností a podnětů k prošetření. Po zajištění a prověření odpovídajících podkladů bylo devět stížností vyvráceno, jedna byla uznána jako oprávněná a jedna byla dořešena pracovištěm interně.

10.3 Interní audit

Činnost interního auditora AV ČR se řídí zákonem o finanční kontrole a souvisejícími předpisy. Auditor na základě svých zjištění předkládá předsedovi AV ČR doporučení k odstranění nedostatků, prevenci rizik a ke zkvalitnění vnitřního kontrolního systému.

V roce 2025 byla auditní činnost realizována podle schváleného ročního plánu. Z celkového počtu čtyř plánovaných auditů byly dokončeny tři dokončeny. Čtvrtý audit, zaměřený na účinnost vnitřního kontrolního systému (dále jen „VKS“), svou realizací

přesahuje do roku 2026. Kromě auditů zajišťoval auditor i konzultační a poradenskou činnost pro orgány AV ČR a organizační útvary Kanceláře AV ČR.

První audit se týkal oblasti zajištění fyzické bezpečnosti v budově AV ČR na Národní 3 a BOZP. Auditor upozornil na potřebu posílit preventivní bezpečnostních opatření pro zamezení vzniku bezpečnostních incidentů s koordinací všech uživatelů objektu. Současně s tím doporučil provést revizi pravidel pro vstup a pohyb osob v budově AV ČR. V oblasti BOZP poukázal auditor na dílčí nedostatky v plnění některých povinností zaměstnavatele zejména při zajišťování úkolů v prevenci rizik, vedení související dokumentace a provádění pravidelných prověrek. Opatření směřovala k souladu s legislativními požadavky, snížení bezpečnostního rizika či rizika případných sankcí ze strany kontrolních orgánů.

Cílem druhého auditu bylo prověření výkonu spisové služby v souladu s aktuální právní úpravou, národními standardy a vyhodnocení jejího praktické používání. Byla identifikována potřeba upravit vnitřní předpisy k vedení spisové služby a posílení metodické podpory uživatelů pro zajištění správného a efektivního používání elektronické spisové služby. Zjištěné nedostatky v používání spisové služby by mohly mít v budoucnu negativní dopad na dohledatelnost, dlouhodobou dostupnost a právní platnost dokumentů. Přijatá opatření přispějí ke správnému nastavení a využívání spisové služby, posílení důvěryhodnosti a bezpečnosti správy dokumentů.

Třetí audit byl zaměřen na nastavení systému kontroly a auditu v souvislosti s novou právní úpravou pro řízení a kontrolu veřejných financí účinnou od 1. ledna 2027. Na základě provedené analýzy byla formulována doporučení směřující k úpravám vnitřních předpisů, pracovních postupů a dokumentace, k zajištění školení zaměstnanců, posílení kapacit interního auditu a rozšíření dohledové role dozorcích rad pracovišť AV ČR. Interní audit se dále zabýval nedostatkem identifikovaným Ministerstvem financí ČR v oblasti výkonu veřejnosprávní kontroly u veřejných výzkumných institucí, která byla v AV ČR dosud prováděna v širším rozsahu, než jaký umožňuje zákon o finanční kontrole. Auditor navrhl soubor doporučení pro výkon kontroly v rozsahu poskytované veřejné finanční podpory. Přijetí navržených opatření přispěje k hladké implementaci nové legislativy a ke snížení rizik při nakládání s veřejnými prostředky.

Závěry interních auditů včetně doporučení auditora byly projednány s ředitelem Kanceláře AV ČR a s předsedou AV ČR. Na základě zjištění a doporučení auditora byla opatření implementována dle nastavených termínů pro jejich splnění. O stavu plnění opatření je informována Akademická rada AV ČR.

10.4 Externí kontroly

Nejvyšší kontrolní úřad zahájil dne 1. září 2025 kontrolní akci č. 25/20 – Závěrečný účet kapitoly státního rozpočtu Akademie věd České republiky za rok 2025, účetní závěrka Akademie věd České republiky za rok 2025 a údaje předkládané Akademií věd České republiky pro hodnocení plnění státního rozpočtu za rok 2025. Kontrola probíhá.

Finanční úřad pro hlavní město Prahu zahájil dne 13. 11. 2025 daňovou kontrolu na základě podnětu Akademie věd ČR. V návaznosti na skutečnosti vyplývající z podnětu je zaměřena na splnění podmínky vertikální spolupráce dle § 11 odst. 1 písm. c) zákona č. 134/2016 Sb., o zadávání veřejných zakázek, v rozhodném znění, u smluv označených č. 240004, č. 240005 a č. 240007, uzavřených AV ČR se

Střediskem společných činností AV ČR, a s nimi související přijatá plnění uhrazená z prostředků státního rozpočtu k 30. 6. 2025. Kontrola probíhá.

V roce 2025 byla ukončena daňová kontrola Finančního úřadu pro hlavní město Prahu, která byla zahájena dne 11. 7. 2025 na podnět Ministerstva financí. V návaznosti na skutečnosti vyplývající z podnětu byla zaměřena na ověření hospodárnosti vynakládání prostředků státního rozpočtu na zajištění provozních potřeb Akademie věd České republiky. Bylo shledáno pochybení a byl vydán výměr na odvod za porušení rozpočtové kázně do státního rozpočtu ve výši 218 613 Kč, penále bylo vyčísleno na 106 738 Kč. AV ČR odvod i penále uhradilo.

Závěr

Zákonem č. 434/2024 Sb., o státním rozpočtu České republiky na rok 2025, byl Akademii věd ČR stanoven závazný ukazatel příjmů ve výši 262,25 tis. Kč. Rozpočet po změnách činil 1 664,65 tis. Kč. V roce 2025 bylo na příjmový účet Akademie věd ČR přijato celkem 1 167,53 tis. Kč, podrobnější struktura příjmů je zachycena v následující tabulce a v příloze v tabulce 2a a 2b.

Závazný ukazatel výdajů byl stanoven ve výši 7 952 432,64 tis. Kč. Ten byl navýšen o nároky z nespotřebovaných výdajů ve výši 6 744,40 tis. Kč, o 1 402,40 tis. Kč na realizaci projektu CoARA a dále ponížen o 729,29 tis. Kč z důvodu vázání prostředků na neobsazená místa a o 91 000,00 tis. Kč z důvodu zajištění krytí nezbytných výdajů státního rozpočtu dle Usnesení vlády ČR č. 914 ze dne 19. 11. 2025. Konečný rozpočet tak činil 7 868 850,16 tis. Kč.

Nároky z nespotřebovaných výdajů z roku 2024 byly plně zapojeny v roce 2025 v souladu s jejich účelem.

Z konečného rozpočtu výdajů roku 2025 bylo skutečně čerpáno 7 861 890,32 tis. Kč. Nedočerpané výdaje (disponibilní zůstatek) k 31. 12. 2025 tak činily 6 959,84 tis. Kč a byly převedeny do nároků z nespotřebovaných výdajů do roku 2026.

Z porovnání rozpočtových ukazatelů a skutečnosti v roce 2025 vyplývá, že Akademie věd ČR předepsaný rozpočet dodržela.

Kapitola 361 – Akademie věd ČR splnila všechny předepsané závazné ukazatele dle zákona o státním rozpočtu České republiky na rok 2025. Její hospodaření bylo v souladu se zákonnými předpisy, zejména se zákonem č. 130/2002 Sb., o podpoře výzkumu, experimentálního vývoje a inovací z veřejných prostředků a o změně některých souvisejících zákonů, ve znění pozdějších předpisů. Finanční prostředky byly vynakládány v souladu se zásadami hospodárnosti, efektivnosti a účelnosti.

AV ČR se prostřednictvím své kapitoly podílí na zajištění vybraných priorit ukotvených v programovém prohlášení vlády ve znění revize 03/2023. Jednou z priorit státního rozpočtu je věda, výzkum a inovace. V této oblasti AV ČR přispěla k naplnění priorit v oblasti řízení kvality lidských zdrojů a rozvoje jejich potenciálu, transferu technologií a znalostí a publicity.

V roce 2025 probíhala příprava založení společnosti CAS Innovations, která se zaměří na uplatnění vědeckých výsledků v praxi. Nová dceřiná společnost AV ČR nastaví transparentní postupy pro zakládání technologických firem a definuje jasná pravidla pro vstup externího kapitálu do projektů. Součástí nové iniciativy Akademie věd ČR bude inkubační program, který propojí vědecké týmy a jejich technologie se strategickými partnery. Zároveň jim umožní společně rozvíjet a komercializovat nejperspektivnější výzkumné projekty.

Na základě výše uvedeného lze konstatovat, že se AV ČR dařilo naplňovat priority státního rozpočtu stanovené vládou.

Přílohy:

Příloha č. 1 - Organizační schémata

Příloha č. 2 - Řazení pracovišť AV ČR dle vědních oblastí

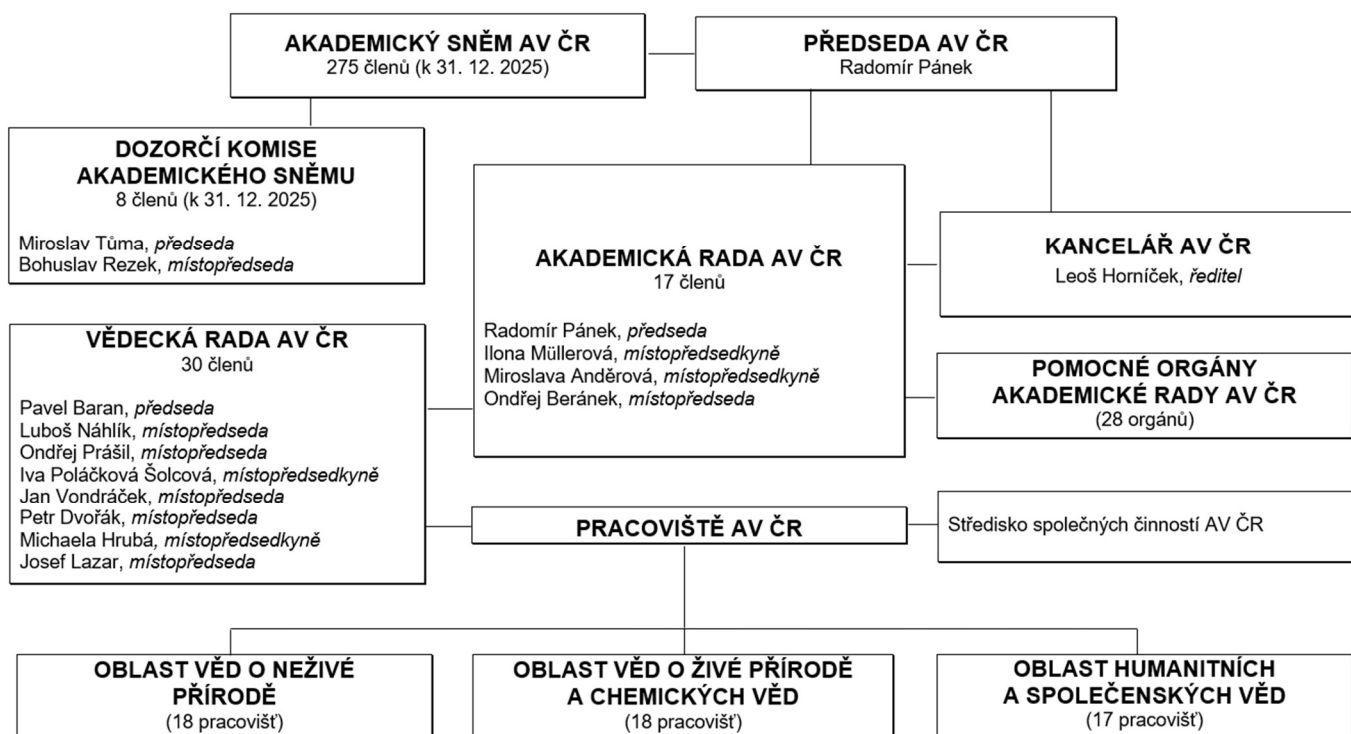
Praha dne dle el. podpisu

prof. RNDr. Radomír Pánek, Ph.D.
předseda Akademie věd ČR

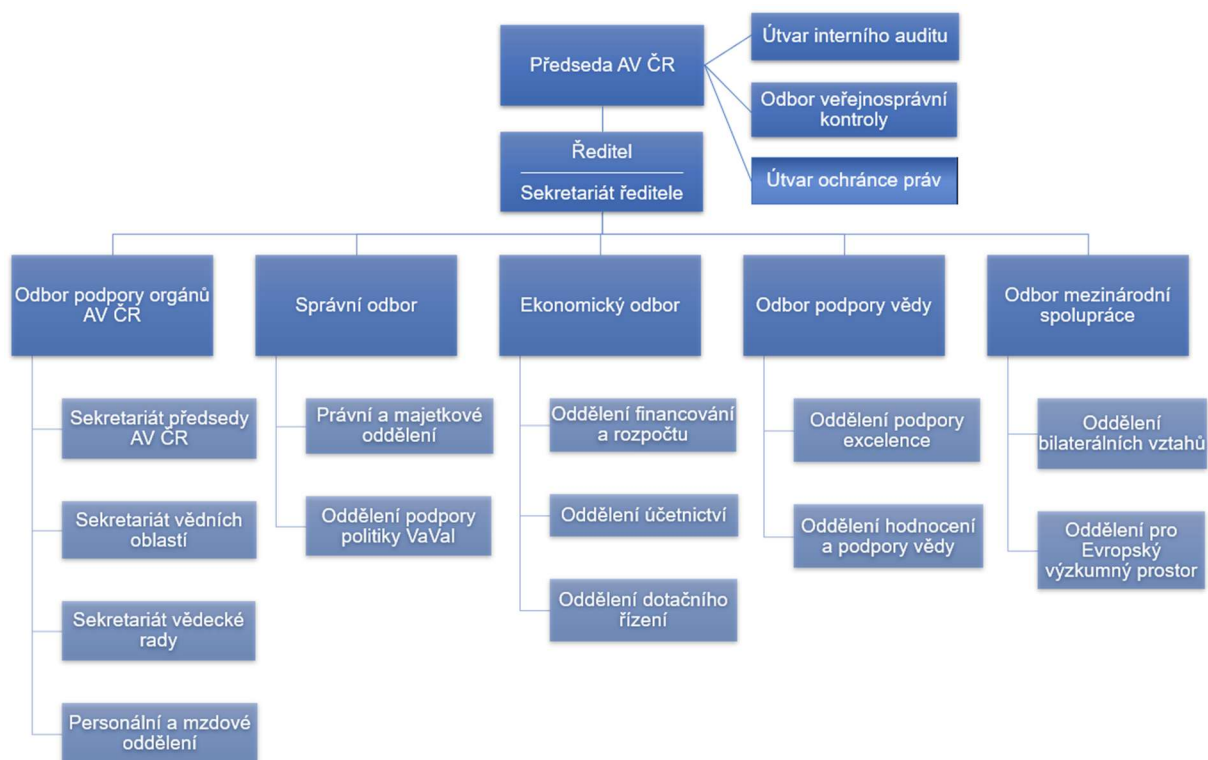
Dr. Ing. Jiří Kotek, dr. h. c., FEng.
člen předsednictva Akademie věd ČR
předseda Ekonomické rady AV ČR

ORGANIZAČNÍ SCHÉMATA

Organizační struktura Akademie věd České republiky



Organizační schéma Kanceláře Akademie věd České republiky



Řazení pracovišť AV ČR dle vědních oblastí

I. Oblast věd o neživé přírodě

1. Sekce matematiky, fyziky a informatiky

ASÚ	Astronomický ústav AV ČR
FZÚ	Fyzikální ústav AV ČR
MÚ	Matematický ústav AV ČR
ÚI	Ústav informatiky AV ČR
ÚJF	Ústav jaderné fyziky AV ČR
ÚTIA	Ústav teorie informace a automatizace AV ČR

2. Sekce aplikované fyziky

ÚFE	Ústav fotoniky a elektroniky AV ČR
ÚFM	Ústav fyziky materiálů AV ČR
ÚFP	Ústav fyziky plazmatu AV ČR
ÚPT	Ústav přístrojové techniky AV ČR
ÚTAM	Ústav teoretické a aplikované mechaniky AV ČR
ÚT	Ústav termomechaniky AV ČR

3. Sekce věd o Zemi

GFÚ	Geofyzikální ústav AV ČR
GLÚ	Geologický ústav AV ČR
ÚFA	Ústav fyziky atmosféry AV ČR
ÚGN	Ústav geoniky AV ČR
HLÚ	Hydrologický ústav AV ČR
ÚSMH	Ústav struktury a mechaniky hornin AV ČR

II. Oblast věd o živé přírodě a chemických věd

4. Sekce chemických věd

ÚIACH	Ústav analytické chemie AV ČR
ÚACH	Ústav anorganické chemie AV ČR
ÚFCH JH	Ústav fyzikální chemie J. Heyrovského AV ČR
ÚCHP	Ústav chemických procesů AV ČR
ÚMCH	Ústav makromolekulární chemie AV ČR
ÚOCHB	Ústav organické chemie a biochemie AV ČR

5. Sekce biologických a lékařských věd

BFÚ	Biofyzikální ústav AV ČR
BTÚ	Biotechnologický ústav AV ČR
FGÚ	Fyziologický ústav AV ČR
MBÚ	Mikrobiologický ústav AV ČR
ÚEB	Ústav experimentální botaniky AV ČR
ÚEM	Ústav experimentální medicíny AV ČR
ÚMG	Ústav molekulární genetiky AV ČR
ÚŽFG	Ústav živočišné fyziologie a genetiky AV ČR

6. Sekce biologicko-ekologických věd

BC	Biologické centrum AV ČR
BÚ	Botanický ústav AV ČR
ÚBO	Ústav biologie obratlovců AV ČR
ÚVGZ	Ústav výzkumu globální změny AV ČR

III. Oblast humanitních a společenských věd

7. Sekce sociálně-ekonomických věd

EKÚ	Ekonomický ústav AV ČR
KNAV	Knihovna AV ČR
PSÚ	Psychologický ústav AV ČR
SOÚ	Sociologický ústav AV ČR
ÚSP	Ústav státu a práva AV ČR

8. Sekce historických věd

ARÚB	Archeologický ústav AV ČR, Brno
ARÚ	Archeologický ústav AV ČR, Praha
HÚ	Historický ústav AV ČR
MÚA	Masarykův ústav a Archiv AV ČR
ÚDU	Ústav dějin umění AV ČR
ÚSD	Ústav pro soudobé dějiny AV ČR

9. Sekce humanitních a filologických věd

EÚ	Etnologický ústav AV ČR
FLÚ	Filosofický ústav AV ČR
OÚ	Orientální ústav AV ČR
SLÚ	Slovanský ústav AV ČR
ÚČL	Ústav pro českou literaturu AV ČR
ÚJČ	Ústav pro jazyk český AV ČR

IV. Pracoviště AV ČR nezařazená

SSČ	Středisko společných činností AV ČR
-----	-----------------------------------------------------



**Akademie věd
České republiky**

Díl 2

Tabulková část závěrečného účtu

kapitoly státního rozpočtu

361 - Akademie věd České republiky

za rok 2025

Tabulková část závěrečného účtu kapitoly

č. tab.	název tabulky
1a	Plnění závazných ukazatelů
1b	Plnění závazných ukazatelů v uplynulých 5 letech
2a	Příjmy v druhovém třídění
2b	Příjmy v druhovém třídění v uplynulých 5 letech
3a	Výdaje v druhovém třídění
3b	Výdaje v druhovém třídění v uplynulých 5 letech
3c	Výdaje v odvětvovém třídění
3d	Výdaje v odvětvovém třídění v uplynulých 5 letech
4	Výdaje na podporu výzkumu, vývoje a inovací
5	Výdaje v programovém třídění rozpočtové skladby
6	Příjmy na programy/projekty spolufinancované z rozpočtu Evropské unie nebo finančních mechanismů
7	Výdaje na programy/projekty spolufinancované z rozpočtu Evropské unie nebo finančních mechanismů
8	Rozbor zaměstnanosti a čerpání prostředků na platy a ostatní platby za provedenou práci/ostatní osobní náklady
9	Rozbor zaměstnanosti a čerpání prostředků na platy a ostatní platby za provedenou práci/ostatní osobní náklady zapojených do programů/projektů financovaných a spolufinancovaných z rozpočtu Evropské unie nebo finančních mechanismů
10	Užší běžné výdaje v uplynulých 5 letech
11a	Nároky z nespotřebovaných výdajů
11b	Nároky z nespotřebovaných výdajů v uplynulých 5 letech

Plnění závazných ukazatelů (tis. Kč)

kapitola: 361 Akademie věd České republiky

období: 12.2025

Tabulka č. 1a

vygenerováno: 05.02.2026

Ukazatel	2024	2025					Plnění (%)	
	Skutečnost	Schválený rozpočet	Rozpočet po změnách	Konečný rozpočet	Skutečnost	z toho mimorozpočtové zdroje	k rozpočtu po změnách	ke konečnému rozpočtu
Souhrnné ukazatele								
Příjmy celkem	2 007,21	262,25	1 664,65		1 167,53		70,1	
Výdaje celkem	7 676 140,08	7 952 432,64	7 862 835,05	7 868 850,16	7 861 890,32	6 744,41	100,0	99,9
Specifické ukazatele - příjmy								
Daňové příjmy	89,00				87,00			
Nedaňové příjmy, kapitálové příjmy a přijaté transfery celkem	1 918,21	262,25	1 664,65		1 080,53		64,9	
v tom: příjmy z rozpočtu Evropské unie bez společné zemědělské politiky celkem		262,25	1 664,65		1 043,07		62,7	
příjmy z prostředků finančních mechanismů								
ostatní nedaňové příjmy, kapitálové příjmy a přijaté transfery celkem	1 918,21				37,46			
Specifické ukazatele - výdaje								
Infrastruktura výzkumu	7 676 140,08	7 952 432,64	7 862 835,05	7 868 850,16	7 861 890,32	6 744,41	100,0	99,9
Programy výzkumu								
Průřezové ukazatele								
Platy zaměstnanců a ostatní platby za provedenou práci	53 403,62	55 450,36	57 734,53	57 328,53	57 276,07	135,01	99,2	99,9
Povinné pojistné placené zaměstnavatelem	17 909,27	18 742,22	19 284,35	19 166,52	19 018,80	65,04	98,6	99,2
Základní příděl fondu kulturních a sociálních potřeb	436,87	457,39	470,27	541,67	464,89	76,82	98,9	85,8
Platy zaměstnanců v pracovním poměru vyjma zaměstnanců na služebních místech	43 687,34	45 738,62	47 027,03	46 494,97	46 488,96	8,95	98,9	100,0
Platy zaměstnanců na služebních místech dle zákona o státní službě								
Výdaje na výzkum, vývoj a inovace celkem včetně programů spolufinancovaných z prostředků zahraničních programů	7 676 140,08	7 952 432,64	7 862 835,05	7 868 850,16	7 861 890,32	6 744,41	100,0	99,9
v tom: ze státního rozpočtu celkem	7 675 828,94	7 952 170,39	7 861 170,39	7 867 185,51	7 860 315,68	6 744,41	100,0	99,9
v tom: institucionální podpora celkem	7 675 828,94	7 952 170,39	7 861 170,39	7 867 185,51	7 860 315,68	6 744,41	100,0	99,9
úcelová podpora celkem								
podíl prostředků zahraničních programů	311,14	262,25	1 664,65	1 664,65	1 574,64		94,6	94,6
Úcelová podpora na programy aplikovaného výzkumu, vývoje a inovací								
Institucionální podpora výzkumných organizací	5 721 858,56	5 925 722,03	5 925 722,03	5 929 210,95	5 929 210,95	3 488,92	100,1	100,0
Výdaje spolufinancované zcela nebo částečně z rozpočtu Evropské unie bez společné zemědělské politiky celkem	3 245,96	2 618,50	4 020,90	4 497,69	3 658,25	476,79	91,0	81,3
v tom: ze státního rozpočtu	2 934,82	2 356,25	2 356,25	2 833,04	2 083,61	476,79	88,4	73,5
podíl rozpočtu Evropské unie	311,14	262,25	1 664,65	1 664,65	1 574,64		94,6	94,6

Ukazatel	2024	2025					Plnění (%)	
	Skutečnost	Schválený rozpočet	Rozpočet po změnách	Konečný rozpočet	Skutečnost	z toho mimorozpočtové zdroje	k rozpočtu po změnách	ke konečnému rozpočtu
Výdaje na společné projekty, které jsou zcela nebo částečně financovány z prostředků finančních mechanismů celkem v tom: ze státního rozpočtu podíl prostředků finančních mechanismů								

Zdroj: IISSP

Plnění závazných ukazatelů v uplynulých 5 letech (tis. Kč)

kapitola: 361 Akademie věd České republiky

období: 12.2021 - 12.2025

Tabulka č. 1b

vygenerováno: 05.02.2026

Ukazatel	Skutečnost					Meziroční index			
	2021	2022	2023	2024	2025	2022/2021	2023/2022	2024/2023	2025/2024
Souhrnné ukazatele									
Příjmy celkem	768,11	239,27	1 981,76	2 007,21	1 167,53	31,2	828,3	101,3	58,2
Výdaje celkem	6 948 293,90	7 099 901,23	6 993 605,07	7 676 140,08	7 861 890,32	102,2	98,5	109,8	102,4
Specifické ukazatele - příjmy									
Daňové příjmy	71,00	83,00	85,00	89,00	87,00	116,9	102,4	104,7	97,8
Nedaňové příjmy, kapitálové příjmy a přijaté transfery celkem	697,11	156,27	1 896,76	1 918,21	1 080,53	22,4	1 213,8	101,1	56,3
v tom: příjmy z rozpočtu Evropské unie bez společné zemědělské politiky celkem	432,59		900,94		1 043,07				
příjmy z prostředků finančních mechanismů									
ostatní nedaňové příjmy, kapitálové příjmy a přijaté transfery celkem	264,51	156,27	995,82	1 918,21	37,46	59,1	637,3	192,6	2,0
Specifické ukazatele - výdaje									
Infrastruktura výzkumu	6 948 293,90	7 099 901,23	6 993 605,07	7 676 140,08	7 861 890,32	102,2	98,5	109,8	102,4
Programy výzkumu									
Průřezové ukazatele									
Platy zaměstnanců a ostatní platby za provedenou práci	52 219,92	53 267,58	53 791,84	53 403,62	57 276,07	102,0	101,0	99,3	107,3
Povinné pojistné placené zaměstnavatelem	17 348,29	17 739,80	18 015,58	17 909,27	19 018,80	102,3	101,6	99,4	106,2
Základní příděl fondu kulturních a sociálních potřeb	899,86	877,58	886,43	436,87	464,89	97,5	101,0	49,3	106,4
Platy zaměstnanců v pracovním poměru vyjma zaměstnanců na služebních místech	46 807,33	43 589,24	44 069,46	43 687,34	46 488,96	93,1	101,1	99,1	106,4
Platy zaměstnanců na služebních místech dle zákona o státní službě									
Výdaje na výzkum, vývoj a inovace celkem včetně programů spolufinancovaných z prostředků zahraničních programů	6 948 293,90	7 099 901,23	6 993 605,07	7 676 140,08	7 861 890,32	102,2	98,5	109,8	102,4
v tom: ze státního rozpočtu celkem	6 947 933,95	7 099 801,27	6 993 212,09	7 675 828,94	7 860 315,68	102,2	98,5	109,8	102,4
v tom: institucionální podpora celkem	6 947 933,95	7 099 801,27	6 993 212,09	7 675 828,94	7 860 315,68	102,2	98,5	109,8	102,4
úcelová podpora celkem									
podíl prostředků zahraničních programů	359,95	99,96	392,98	311,14	1 574,64	27,8	393,1	79,2	506,1
Úcelová podpora na programy aplikovaného výzkumu, vývoje a inovací									
Institucionální podpora výzkumných organizací	5 046 180,10	5 569 825,61	5 476 325,61	5 721 858,56	5 929 210,95	110,4	98,3	104,5	103,6
Výdaje spolufinancované zcela nebo částečně z rozpočtu Evropské unie bez společné zemědělské politiky celkem	1 912,49	1 321,81	3 020,48	3 245,96	3 658,25	69,1	228,5	107,5	112,7
v tom: ze státního rozpočtu	1 552,54	1 221,85	2 627,50	2 934,82	2 083,61	78,7	215,0	111,7	71,0
podíl rozpočtu Evropské unie	359,95	99,96	392,98	311,14	1 574,64	27,8	393,1	79,2	506,1
Výdaje na společné projekty, které jsou zcela nebo částečně financovány z prostředků finančních mechanismů celkem									
v tom: ze státního rozpočtu									
podíl prostředků finančních mechanismů									

Zdroj: IISSP

Příjmy v druhovém třídění (tis. Kč)

kapitola: 361 Akademie věd České republiky

období: 12.2025

Tabulka č. 2a

vygenerováno: 05.02.2026

		2024	2025		Plnění k rozpočtu po změnách (%)	Rozdíl skutečností
		Skutečnost	Schválený rozpočet	Rozpočet po změnách		
Třída						
1	Daňové příjmy	89,00			87,00	-2,00
2	Nedaňové příjmy	1 918,21			37,46	-1 880,76
4	Přijaté transfery		262,25	1 664,65	1 043,07	62,7
Seskupení						
13	Daně a poplatky z vybraných činností a služeb	89,00			87,00	-2,00
21	Příjem z vlastní činnosti a odvody přebytků organizací s přímým vztahem	25,00				-25,00
22	Přijaté sankční platby a vratky transferů	1 875,07			37,46	-1 837,61
23	Příjem z prodeje neinvestičního majetku a ostatní nedaňové příjmy	18,15				-18,15
41	Neinvestiční přijaté transfery		262,25	1 664,65	1 043,07	62,7
Podseskupení						
136	Příjem ze správních a soudních poplatků	89,00			87,00	-2,00
211	Příjem z vlastní činnosti	25,00				-25,00
221	Přijaté sankční platby				6,38	6,38
222	Přijaté vratky transferů a ostatní podobné příjmy	1 875,07			31,08	-1 843,99
232	Ostatní nedaňové příjmy	18,15				-18,15
415	Neinvestiční přijaté transfery ze zahraničí		262,25	1 664,65	1 043,07	62,7
Položka						
1361	Příjem ze správních poplatků	89,00			87,00	-2,00
2111	Příjem z poskytování služeb, výrobků, prací, výkonů a práv	25,00				-25,00
2212	Příjem sankčních plateb přijatých od jiných osob				6,38	6,38
2229	Ostatní přijaté vratky transferů a podobné příjmy	1 875,07			31,08	-1 843,99
2324	Přijaté neinvestiční příspěvky a náhrady	15,93				-15,93
2329	Ostatní nedaňové příjmy jinde nezařazené	2,22				-2,22
4151	Neinvestiční přijaté transfery od jiných států		262,25	262,25		
4152	Neinvestiční přijaté transfery od mezinárodních organizací a některých zahraničních orgánů a právnických osob			1 402,40	1 043,07	74,4

Zdroj: IISSP

Příjmy v druhovém třídění v uplynulých 5 letech (tis. Kč)

 kapitola: 361 Akademie věd České republiky
 období: 12.2021 - 12.2025

 Tabulka č. 2b
 vygenerováno: 05.02.2026

		Skutečnost					Meziroční index			
		2021	2022	2023	2024	2025	2022/2021	2023/2022	2024/2023	2025/2024
Třída										
1	Daňové příjmy	71,00	83,00	85,00	89,00	87,00	116,9	102,4	104,7	97,8
2	Nedaňové příjmy	264,51	156,27	995,82	1 918,21	37,46	59,1	637,3	192,6	2,0
4	Přijaté transfery	432,59		900,94		1 043,07				
Seskupení										
13	Daně a poplatky z vybraných činností a služeb	71,00	83,00	85,00	89,00	87,00	116,9	102,4	104,7	97,8
21	Příjem z vlastní činnosti a odvody přebytků organizací s přímým vztahem	185,10	114,90		25,00		62,1			
22	Přijaté sankční platby a vratky transferů		7,23	482,15	1 875,07	37,46		6 665,6	388,9	2,0
23	Příjem z prodeje neinvestičního majetku a ostatní nedaňové příjmy	79,41	34,14	513,67	18,15		43,0	1 504,7	3,5	
41	Neinvestiční přijaté transfery	432,59		900,94		1 043,07				
Podseskupení										
136	Příjem ze správních a soudních poplatků	71,00	83,00	85,00	89,00	87,00	116,9	102,4	104,7	97,8
211	Příjem z vlastní činnosti		50,00		25,00					
213	Příjem z pronájmu nebo pachtu majetku	185,10	64,90				35,1			
221	Přijaté sankční platby		7,23							
222	Přijaté vratky transferů a ostatní podobné příjmy			482,15	1 875,07	31,08			388,9	1,7
231	Příjem z prodeje krátkodobého a drobného dlouhodobého majetku	1,39								
232	Ostatní nedaňové příjmy	78,02	34,14	513,67	18,15		43,8	1 504,7	3,5	
415	Neinvestiční přijaté transfery ze zahraničí	432,59		900,94		1 043,07				
Položka										
1361	Příjem ze správních poplatků	71,00	83,00	85,00	89,00	87,00	116,9	102,4	104,7	97,8
2111	Příjem z poskytování služeb, výrobků, prací, výkonů a práv		50,00		25,00					
2132	Příjem z pronájmu nebo pachtu ostatních nemovitých věcí a jejich částí	185,10	64,90				35,1			
2212	Příjem sankčních plateb přijatých od jiných osob		7,23							
2229	Ostatní přijaté vratky transferů a podobné příjmy			482,15	1 875,07	31,08			388,9	1,7
2310	Příjem z prodeje krátkodobého a drobného dlouhodobého neinvestičního majetku	1,39								
2324	Přijaté neinvestiční příspěvky a náhrady	30,21		1,44	15,93				1 106,2	
2329	Ostatní nedaňové příjmy jinde nezařazené	47,81	34,14	512,23	2,22		71,4	1 500,5	0,4	
4151	Neinvestiční přijaté transfery od jiných států	432,59		842,26						
4152	Neinvestiční přijaté transfery od mezinárodních organizací a některých zahraničních orgánů a právnických osob					1 043,07				
4153	Neinvestiční transfery přijaté od Evropské unie			58,68						

Zdroj: IISSP

Výdaje v druhovém třídění (tis. Kč)

kapitola: 361 Akademie věd České republiky

období: 12.2025

Tabulka č. 3a

vygenerováno: 05.02.2026

	2024	2025			Plnění k rozpočtu po změnách (%)	Plnění ke konečnému rozpočtu (%)	Rozdíl skutečností	
		Skutečnost	Schválený rozpočet	Rozpočet po změnách				Konečný rozpočet
Třída								
5 Běžné výdaje	6 102 630,86	6 614 432,64	6 463 279,43	6 469 294,55	6 463 121,83	100,0	99,9	360 490,97
6 Kapitálové výdaje	1 573 509,22	1 338 000,00	1 399 555,61	1 399 555,61	1 398 768,49	99,9	99,9	-174 740,73
Seskupení								
50 Výdaje na platy a obdobné a související výdaje	72 405,94	75 742,58	78 376,36	77 852,53	77 652,35	99,1	99,7	5 246,41
51 Výdaje na neinvestiční nákupy a související výdaje	23 899,53	60 793,02	47 714,15	47 964,15	43 632,25	91,4	91,0	19 732,72
52 Neinvestiční transfery soukromoprávními osobám	14 299,75	14 900,00	16 700,00	16 700,00	16 667,76	99,8	99,8	2 368,01
53 Neinvestiční transfery veřejnoprávními osobám a mezi peněžními fondy téže osoby a platby daní	5 987 288,07	6 461 397,05	6 318 919,93	6 323 748,48	6 322 140,08	100,1	100,0	334 852,00
54 Neinvestiční transfery a některé náhrady fyzickým osobám	1 093,26	1 000,00	1 229,44	2 689,84	2 689,84	218,8	100,0	1 596,58
55 Neinvestiční transfery a související platby do zahraničí	3 644,31	600,00	339,55	339,55	339,55	100,0	100,0	-3 304,76
61 Investiční nákupy a související výdaje	336,86		2 967,84	2 967,84	2 967,84	100,0	100,0	2 630,98
63 Investiční transfery	1 573 172,35	1 338 000,00	1 396 587,77	1 396 587,77	1 395 800,65	99,9	99,9	-177 371,70
Podseskupení								
501 Platy	43 687,34	45 738,62	47 027,03	46 494,97	46 488,96	98,9	100,0	2 801,62
502 Výdaje na ostatní platby za provedenou práci	9 716,28	9 711,74	10 707,50	10 833,56	10 787,11	100,7	99,6	1 070,83
503 Povinné a zákonné pojistné placené zaměstnavatelem	17 909,27	18 742,22	19 284,35	19 166,52	19 018,80	98,6	99,2	1 109,53
504 Výdaje na odměny za užití duševního vlastnictví	1 093,05	1 550,00	1 357,48	1 357,48	1 357,48	100,0	100,0	264,43
513 Výdaje na nákup materiálů	2 352,15	2 760,00	1 696,68	1 696,68	1 696,68	100,0	100,0	-655,47
514 Úroky a ostatní finanční výdaje	8,71	25,00	6,75	6,75	6,75	100,0	100,0	-1,97
515 Výdaje na nákup vody, paliv a energie	2 000,26	2 400,00	1 763,73	1 763,73	1 763,73	100,0	100,0	-236,52
516 Výdaje na nákup služeb	12 331,92	35 235,02	32 284,90	32 534,90	28 203,00	87,4	86,7	15 871,08
517 Výdaje na ostatní nákupy	5 368,47	6 590,00	5 236,95	5 236,95	5 236,95	100,0	100,0	-131,52
519 Výdaje související s neinvestičními nákupy, příspěvky, náhrady a výdaje na věcné dary	1 838,01	13 783,00	6 725,14	6 725,14	6 725,14	100,0	100,0	4 887,12
522 Neinvestiční transfery neziskovým a podobným osobám	14 299,75	14 900,00	16 700,00	16 700,00	16 667,76	99,8	99,8	2 368,01
533 Neinvestiční transfery příspěvkovým a podobným organizacím	5 986 841,91	6 460 919,67	6 318 123,71	6 322 880,85	6 321 349,24	100,1	100,0	334 507,33
534 Neinvestiční převody vlastním fondům a ve vztahu k útvarům bez právní osobnosti	436,87	457,39	470,27	541,67	464,89	98,9	85,8	28,02
536 Ostatní neinvestiční transfery jiným rozpočtům a platby daní	9,30	20,00	325,95	325,95	325,95	100,0	100,0	316,66
549 Ostatní neinvestiční transfery fyzickým osobám	1 093,26	1 000,00	1 229,44	2 689,84	2 689,84	218,8	100,0	1 596,58
554 Členské příspěvky mezinárodním organizacím	3 644,31	600,00	339,55	339,55	339,55	100,0	100,0	-3 304,76

		2024	2025				Plnění k rozpočtu po změnách (%)	Plnění ke konečnému rozpočtu (%)	Rozdíl skutečností
		Skutečnost	Schválený rozpočet	Rozpočet po změnách	Konečný rozpočet	Skutečnost			
611	Pořízení dlouhodobého nehmotného majetku	336,86		2 844,29	2 844,29	2 844,29	100,0	100,0	2 507,43
612	Pořízení dlouhodobého hmotného majetku			123,55	123,55	123,55	100,0	100,0	123,55
635	Investiční transfery příspěvkovým a podobným organizacím	1 573 172,35	1 338 000,00	1 396 587,77	1 396 587,77	1 395 800,65	99,9	99,9	-177 371,70
Položka									
5011	Platy zaměstnanců v pracovním poměru vyjma zaměstnanců na služebních místech	43 687,34	45 738,62	47 027,03	46 494,97	46 488,96	98,9	100,0	2 801,62
5021	Ostatní osobní výdaje	9 648,88	9 711,74	10 707,50	10 833,56	10 787,11	100,7	99,6	1 138,23
5024	Odstupné	67,40							-67,40
5031	Povinné pojistné na sociální zabezpečení a příspěvek na státní politiku zaměstnanosti	13 140,33	13 751,69	14 148,90	14 061,20	13 953,47	98,6	99,2	813,14
5032	Povinné pojistné na veřejné zdravotní pojištění	4 768,94	4 990,53	5 135,45	5 105,32	5 065,33	98,6	99,2	296,39
5041	Odměny za užití duševního vlastnictví		50,00						
5042	Odměny za užití počítačových programů	1 093,05	1 500,00	1 357,48	1 357,48	1 357,48	100,0	100,0	264,43
5132	Ochranné pomůcky		50,00						
5133	Léky a zdravotnický materiál	1,52	10,00						-1,52
5136	Knihy a obdobné listinné informační prostředky	4,47	200,00	6,78	6,78	6,78	100,0	100,0	2,30
5137	Drobný dlouhodobý hmotný majetek	1 469,32	1 000,00	952,40	952,40	952,40	100,0	100,0	-516,91
5139	Nákup materiálu jinde nezařazený	876,84	1 500,00	737,50	737,50	737,50	100,0	100,0	-139,34
5142	Kursově rozdíly ve výdajích	8,71	25,00	6,75	6,75	6,75	100,0	100,0	-1,97
5151	Studená voda včetně stočného a úplaty za odvod dešťových vod	177,61	200,00	192,46	192,46	192,46	100,0	100,0	14,86
5152	Teplo	607,78	700,00	677,54	677,54	677,54	100,0	100,0	69,76
5154	Elektrická energie	1 214,87	1 300,00	893,73	893,73	893,73	100,0	100,0	-321,14
5156	Pohonné hmoty a maziva		200,00						
5161	Poštovní služby	108,83	200,00	125,84	125,84	125,84	100,0	100,0	17,01
5162	Služby elektronických komunikací	262,90	400,00	255,80	255,80	255,80	100,0	100,0	-7,10
5163	Služby peněžních ústavů		50,00						
5164	Nájemné	896,20		911,05	911,05	911,05	100,0	100,0	14,84
5166	Konzultační, poradenské a právní služby	1 062,38	10 669,00	16 143,63	16 143,63	16 143,63	100,0	100,0	15 081,25
5167	Služby školení a vzdělávání	331,70	600,00	535,19	535,19	535,19	100,0	100,0	203,48
5168	Zpracování dat a služby související s informačními a komunikačními technologiemi	2 116,23	3 500,00	3 058,31	3 058,31	3 058,31	100,0	100,0	942,08
5169	Nákup ostatních služeb	7 553,67	19 816,02	11 255,10	11 505,10	7 173,20	63,7	62,3	-380,47
5171	Opravy a udržování	2,94	400,00	13,53	13,53	13,53	100,0	100,0	10,59
5172	Podlimitní programové vybavení	66,97	200,00	20,79	20,79	20,79	100,0	100,0	-46,19
5173	Cestovné	1 343,88	2 200,00	1 254,73	1 254,73	1 254,73	100,0	100,0	-89,16

		2024	2025			Plnění k rozpočtu po změnách (%)	Plnění ke konečnému rozpočtu (%)	Rozdíl skutečností	
		Skutečnost	Schválený rozpočet	Rozpočet po změnách	Konečný rozpočet				Skutečnost
5175	Pohoštění	3 931,57	3 590,00	3 906,39	3 906,39	3 906,39	100,0	100,0	-25,18
5176	Účastnické úplaty na konference	10,60	100,00	27,32	27,32	27,32	100,0	100,0	16,72
5179	Ostatní nákupy jinde nezařazené	12,50	100,00	14,20	14,20	14,20	100,0	100,0	1,70
5192	Poskytnuté náhrady	296,79	11 483,00	5 237,93	5 237,93	5 237,93	100,0	100,0	4 941,14
5194	Výdaje na věcné dary	1 456,37	2 000,00	1 439,84	1 439,84	1 439,84	100,0	100,0	-16,52
5195	Odvody za neplnění povinnosti zaměstnávat zdravotně postižené	84,85	300,00	47,36	47,36	47,36	100,0	100,0	-37,49
5222	Neinvestiční transfery spolkům	14 299,75	14 900,00	16 700,00	16 700,00	16 667,76	99,8	99,8	2 368,01
5334	Neinvestiční transfery veřejným výzkumným institucím	5 986 841,91	6 460 919,67	6 318 123,71	6 322 880,85	6 321 349,24	100,1	100,0	334 507,33
5342	Základní přiděl fondu kulturních a sociálních potřeb a sociálnímu fondu obcí a krajů	436,87	457,39	470,27	541,67	464,89	98,9	85,8	28,02
5362	Platby daní státnímu rozpočtu		10,00						
5363	Úhrady sankcí jiným rozpočtům	9,20		325,35	325,35	325,35	100,0	100,0	316,16
5365	Platby daní krajům, obcím a státním fondům	0,10	10,00	0,60	0,60	0,60	100,0	100,0	0,50
5494	Neinvestiční transfery fyzickým osobám nemající povahu daru	750,00	1 000,00	1 000,00	1 000,00	1 000,00	100,0	100,0	250,00
5499	Ostatní neinvestiční transfery fyzickým osobám	343,26		229,44	1 689,84	1 689,84	736,5	100,0	1 346,59
5542	Členské příspěvky mezinárodním nevládním organizacím	3 644,31	600,00	339,55	339,55	339,55	100,0	100,0	-3 304,76
6111	Programové vybavení	336,86		2 844,29	2 844,29	2 844,29	100,0	100,0	2 507,43
6122	Stroje, přístroje a zařízení			123,55	123,55	123,55	100,0	100,0	123,55
6354	Investiční transfery veřejným výzkumným institucím	1 573 172,35	1 338 000,00	1 396 587,77	1 396 587,77	1 395 800,65	99,9	99,9	-177 371,70

Zdroj: IISSP

Výdaje v druhovém třídění v uplynulých 5 letech (tis. Kč)

kapitola: 361 Akademie věd České republiky

období: 12.2021 - 12.2025

Tabulka č. 3b

vygenerováno: 05.02.2026

	Skutečnost					Meziroční index			
	2021	2022	2023	2024	2025	2022/2021	2023/2022	2024/2023	2025/2024
Třída									
5 Běžné výdaje	5 553 816,13	5 897 699,01	5 987 880,45	6 102 630,86	6 463 121,83	106,2	101,5	101,9	105,9
6 Kapitálové výdaje	1 394 477,76	1 202 202,23	1 005 724,61	1 573 509,22	1 398 768,49	86,2	83,7	156,5	88,9
Seskupení									
50 Výdaje na platy a obdobné a související výdaje	69 568,21	71 980,87	72 737,94	72 405,94	77 652,35	103,5	101,1	99,5	107,2
51 Výdaje na neinvestiční nákupy a související výdaje	20 188,27	12 733,75	22 472,28	23 899,53	43 632,25	63,1	176,5	106,4	182,6
52 Neinvestiční transfery soukromoprávním osobám	12 353,65	12 696,34	13 813,04	14 299,75	16 667,76	102,8	108,8	103,5	116,6
53 Neinvestiční transfery veřejnoprávním osobám a mezi peněžními fondy téže osoby a platby daní	5 449 706,99	5 798 520,86	5 873 951,31	5 987 288,07	6 322 140,08	106,4	101,3	101,9	105,6
54 Neinvestiční transfery a některé náhrady fyzickým osobám	1 573,32	1 290,63	1 252,14	1 093,26	2 689,84	82,0	97,0	87,3	246,0
55 Neinvestiční transfery a související platby do zahraničí	425,69	476,56	3 512,96	3 644,31	339,55	111,9	737,2	103,7	9,3
59 Ostatní neinvestiční výdaje			140,78						
61 Investiční nákupy a související výdaje	419,27	357,31		336,86	2 967,84	85,2			881,0
63 Investiční transfery	1 394 058,50	1 201 844,91	1 005 724,61	1 573 172,35	1 395 800,65	86,2	83,7	156,4	88,7
Podseskupení									
501 Platy	46 807,33	43 589,24	44 069,46	43 687,34	46 488,96	93,1	101,1	99,1	106,4
502 Výdaje na ostatní platby za provedenou práci	5 412,59	9 678,34	9 722,38	9 716,28	10 787,11	178,8	100,5	99,9	111,0
503 Povinné a zákonné pojistné placené zaměstnavatelem	17 348,29	17 739,80	18 015,58	17 909,27	19 018,80	102,3	101,6	99,4	106,2
504 Výdaje na odměny za užití duševního vlastnictví		973,48	930,52	1 093,05	1 357,48		95,6	117,5	124,2
513 Výdaje na nákup materiálů	1 365,30	1 230,56	998,56	2 352,15	1 696,68	90,1	81,1	235,6	72,1
514 Úroky a ostatní finanční výdaje	5,31	10,46	10,93	8,71	6,75	197,2	104,4	79,7	77,4
515 Výdaje na nákup vody, paliv a energie	986,00	2 039,62	2 136,13	2 000,26	1 763,73	206,9	104,7	93,6	88,2
516 Výdaje na nákup služeb	16 231,16	7 004,99	14 911,52	12 331,92	28 203,00	43,2	212,9	82,7	228,7
517 Výdaje na ostatní nákupy	1 374,64	2 327,09	4 208,69	5 368,47	5 236,95	169,3	180,9	127,6	97,6
519 Výdaje související s neinvestičními nákupy, příspěvky, náhrady a výdaje na věcné dary	225,86	121,04	206,45	1 838,01	6 725,14	53,6	170,6	890,3	365,9
522 Neinvestiční transfery neziskovým a podobným osobám	12 353,65	12 696,34	13 813,04	14 299,75	16 667,76	102,8	108,8	103,5	116,6
533 Neinvestiční transfery příspěvkovým a podobným organizacím	5 448 807,14	5 797 641,28	5 873 064,88	5 986 841,91	6 321 349,24	106,4	101,3	101,9	105,6
534 Neinvestiční převody vlastním fondům a ve vztahu k útvarům bez právní osobnosti	899,86	877,58	886,43	436,87	464,89	97,5	101,0	49,3	106,4
536 Ostatní neinvestiční transfery jiným rozpočtům a platby daní		2,00		9,30	325,95				3 506,7
542 Náhrady placené fyzickým osobám	149,40	290,63	252,14			194,5	86,8		
549 Ostatní neinvestiční transfery fyzickým osobám	1 423,93	1 000,00	1 000,00	1 093,26	2 689,84	70,2	100,0	109,3	246,0
554 Členské příspěvky mezinárodním organizacím	425,69	476,56	3 512,96	3 644,31	339,55	111,9	737,2	103,7	9,3

období: 12.2021 - 12.2025

		Skutečnost					Meziroční index			
		2021	2022	2023	2024	2025	2022/2021	2023/2022	2024/2023	2025/2024
590	Ostatní neinvestiční výdaje			140,78						
611	Pořízení dlouhodobého nehmotného majetku	419,27	357,31		336,86	2 844,29	85,2			844,3
612	Pořízení dlouhodobého hmotného majetku					123,55				
635	Investiční transfery příspěvkovým a podobným organizacím	1 394 058,50	1 201 844,91	1 005 724,61	1 573 172,35	1 395 800,65	86,2	83,7	156,4	88,7
Položka										
5011	Platy zaměstnanců v pracovním poměru vyjma zaměstnanců na služebních místech	46 807,33	43 589,24	44 069,46	43 687,34	46 488,96	93,1	101,1	99,1	106,4
5021	Ostatní osobní výdaje	5 412,59	9 678,34	9 722,38	9 648,88	10 787,11	178,8	100,5	99,2	111,8
5024	Odstupné				67,40					
5031	Povinné pojistné na sociální zabezpečení a příspěvek na státní politiku zaměstnanosti	12 672,51	12 961,96	13 185,70	13 140,33	13 953,47	102,3	101,7	99,7	106,2
5032	Povinné pojistné na veřejné zdravotní pojištění	4 675,78	4 777,84	4 829,88	4 768,94	5 065,33	102,2	101,1	98,7	106,2
5042	Odměny za užití počítačových programů		973,48	930,52	1 093,05	1 357,48		95,6	117,5	124,2
5132	Ochranné pomůcky	149,44								
5133	Léky a zdravotnický materiál	1,93			1,52					
5136	Knihy a obdobné listinné informační prostředky	9,85	299,83	131,65	4,47	6,78	3 045,5	43,9	3,4	151,5
5137	Drobný dlouhodobý hmotný majetek	115,65	121,16	48,14	1 469,32	952,40	104,8	39,7	3 051,9	64,8
5139	Nákup materiálu jinde nezařazený	1 088,43	809,57	818,76	876,84	737,50	74,4	101,1	107,1	84,1
5142	Kursově rozdíly ve výdajích	5,31	10,46	10,93	8,71	6,75	197,2	104,4	79,7	77,4
5151	Studená voda včetně stočného a úplaty za odvod dešťových vod	142,36	130,12	142,73	177,61	192,46	91,4	109,7	124,4	108,4
5152	Teplo	315,96	450,94	596,21	607,78	677,54	142,7	132,2	101,9	111,5
5154	Elektrická energie	527,67	1 339,64	1 397,19	1 214,87	893,73	253,9	104,3	87,0	73,6
5156	Pohonné hmoty a maziva		118,92							
5161	Poštovní služby	115,95	95,45	106,60	108,83	125,84	82,3	111,7	102,1	115,6
5162	Služby elektronických komunikací	315,79	227,01	286,17	262,90	255,80	71,9	126,1	91,9	97,3
5163	Služby peněžních ústavů		5,00	10,93				218,6		
5164	Nájemné				896,20	911,05				101,7
5166	Konzultační, poradenské a právní služby	10 819,52	682,80	1 048,49	1 062,38	16 143,63	6,3	153,6	101,3	1 519,6
5167	Služby školení a vzdělávání	271,90	294,24	427,90	331,70	535,19	108,2	145,4	77,5	161,3
5168	Zpracování dat a služby související s informačními a komunikačními technologiemi	1 418,75	1 373,57	2 990,36	2 116,23	3 058,31	96,8	217,7	70,8	144,5
5169	Nákup ostatních služeb	3 289,24	4 326,92	10 041,08	7 553,67	7 173,20	131,5	232,1	75,2	95,0
5171	Opravy a udržování	16,39			2,94	13,53				460,2
5172	Podlimitní programové vybavení	216,59		11,46	66,97	20,79			584,6	31,0
5173	Cestovné	271,67	1 241,08	1 254,47	1 343,88	1 254,73	456,8	101,1	107,1	93,4
5175	Pohoštění	838,47	1 075,50	2 940,37	3 931,57	3 906,39	128,3	273,4	133,7	99,4

	Skutečnost					Meziroční index			
	2021	2022	2023	2024	2025	2022/2021	2023/2022	2024/2023	2025/2024
5176 Účastnické úplaty na konference	31,53	10,50	2,39	10,60	27,32	33,3	22,8	443,6	257,7
5179 Ostatní nákupy jinde nezařazené				12,50	14,20				113,6
5192 Poskytnuté náhrady	33,42	15,71	174,55	296,79	5 237,93	47,0	1 111,1	170,0	1 764,8
5194 Výdaje na věcné dary	119,76	105,33	31,90	1 456,37	1 439,84	88,0	30,3	4 565,0	98,9
5195 Odvody za neplnění povinnosti zaměstnávat zdravotně postižené	72,68			84,85	47,36				55,8
5222 Neinvestiční transfery spolkům	12 353,65	12 696,34	13 813,04	14 299,75	16 667,76	102,8	108,8	103,5	116,6
5334 Neinvestiční transfery veřejným výzkumným institucím	5 448 807,14	5 797 641,28	5 873 064,88	5 986 841,91	6 321 349,24	106,4	101,3	101,9	105,6
5342 Základní příděl fondu kulturních a sociálních potřeb a sociálnímu fondu obcí a krajů	899,86	877,58	886,43	436,87	464,89	97,5	101,0	49,3	106,4
5362 Platby daní státnímu rozpočtu		2,00							
5363 Úhrady sankcí jiným rozpočtům				9,20	325,35				3 538,3
5365 Platby daní krajům, obcím a státním fondům				0,10	0,60				600,0
5424 Náhrady mezd a příspěvky v době nemoci nebo karantény	149,40	290,63	252,14			194,5	86,8		
5494 Neinvestiční transfery fyzickým osobám nemající povahu daru	999,20	1 000,00	1 000,00	750,00	1 000,00	100,1	100,0	75,0	133,3
5499 Ostatní neinvestiční transfery fyzickým osobám	424,73			343,26	1 689,84				492,3
5542 Členské příspěvky mezinárodním nevládním organizacím	425,69	476,56	3 512,96	3 644,31	339,55	111,9	737,2	103,7	9,3
5909 Ostatní neinvestiční výdaje jinde nezařazené			140,78						
6111 Programové vybavení	419,27	357,31		336,86	2 844,29	85,2			844,3
6122 Stroje, přístroje a zařízení					123,55				
6354 Investiční transfery veřejným výzkumným institucím	1 394 058,50	1 201 844,91	1 005 724,61	1 573 172,35	1 395 800,65	86,2	83,7	156,4	88,7

Zdroj: IISSP

Výdaje v odvětvovém třídění (tis. Kč)

kapitola: 361 Akademie věd České republiky

období: 12.2025

Tabulka č. 3c

vygenerováno: 05.02.2026

		2024	2025			Plnění k rozpočtu po změnách (%)	Plnění ke konečnému rozpočtu (%)	Rozdíl skutečností	
		Skutečnost	Schválený rozpočet	Rozpočet po změnách	Konečný rozpočet				Skutečnost
Skupina									
3	Služby pro fyzické osoby	7 676 140,08	7 952 432,64	7 862 835,05	7 868 850,16	7 861 890,32	100,0	99,9	185 750,24
Oddíl									
38	Ostatní výzkum a vývoj	7 676 140,08	7 952 432,64	7 862 835,05	7 868 850,16	7 861 890,32	100,0	99,9	185 750,24
Pododdíl									
380	Ostatní výzkum a vývoj	7 676 140,08	7 952 432,64	7 862 835,05	7 868 850,16	7 861 890,32	100,0	99,9	185 750,24
Paragraf									
3801	Akademie věd České republiky	7 676 140,08	7 952 432,64	7 862 835,05	7 868 850,16	7 861 890,32	100,0	99,9	185 750,24

Zdroj: IISSP

Výdaje v odvětvovém třídění v uplynulých 5 letech (tis. Kč)

kapitola: 361 Akademie věd České republiky

období: 12.2021 - 12.2025

Tabulka č. 3d

vygenerováno: 05.02.2026

		Skutečnost					Meziroční index			
		2021	2022	2023	2024	2025	2022/2021	2023/2022	2024/2023	2025/2024
Skupina										
3	Služby pro fyzické osoby	6 948 293,90	7 099 901,23	6 993 605,07	7 676 140,08	7 861 890,32	102,2	98,5	109,8	102,4
Oddíl										
38	Ostatní výzkum a vývoj	6 948 293,90	7 099 901,23	6 993 605,07	7 676 140,08	7 861 890,32	102,2	98,5	109,8	102,4
Pododdíl										
380	Ostatní výzkum a vývoj	6 948 293,90	7 099 901,23	6 993 605,07	7 676 140,08	7 861 890,32	102,2	98,5	109,8	102,4
Paragraf										
3801	Akademie věd České republiky	6 948 293,90	7 099 901,23	6 993 605,07	7 676 140,08	7 861 890,32	102,2	98,5	109,8	102,4

Zdroj: IISSP

Výdaje na podporu výzkumu, vývoje a inovací (tis. Kč)

kapitola: 361 Akademie věd České republiky

období: 12.2025

Tabulka č. 4

vygenerováno: 05.02.2026

řádek		Rozpočet po změnách			Konečný rozpočet			Skutečnost									Plnění k rozpočtu po změnách (%)	Plnění ke konečnému rozpočtu (%)
		k 31.12.2025			k 31.12.2025			k 31.12.2025			z toho z rezervního fondu			z toho nároky z nespoteřebovaných výdajů				
		běžné výdaje	kapitálové výdaje	celkem	běžné výdaje	kapitálové výdaje	celkem	běžné výdaje	kapitálové výdaje	celkem	běžné výdaje	kapitálové výdaje	celkem	běžné výdaje	kapitálové výdaje	celkem		
A. Výdaje financované z národních zdrojů (včetně národní části spolufinancování)																		
1.	Výdaje financované z národních zdrojů celkem	6 461 614,78	1 399 555,61	7 861 170,39	6 467 629,89	1 399 555,61	7 867 185,51	6 461 547,19	1 398 768,49	7 860 315,68				6 744,41		6 744,41	100,0	99,9
1.a.	Institucionální podpora celkem	6 461 614,78	1 399 555,61	7 861 170,39	6 467 629,89	1 399 555,61	7 867 185,51	6 461 547,19	1 398 768,49	7 860 315,68				6 744,41		6 744,41	100,0	99,9
1.b.	Účelová podpora celkem																	
B. Výdaje na zahraniční programy celkem (národní + zahraniční zdroje)																		
2.	Výdaje na zahraniční programy celkem (národní + zahraniční zdroje)	4 020,90		4 020,90	4 497,69		4 497,69	3 658,25		3 658,25				476,79		476,79	91,0	81,3
2.a.	z národních zdrojů	2 356,25		2 356,25	2 833,04		2 833,04	2 083,61		2 083,61				476,79		476,79	88,4	73,5
2.b.	kryté příjmy ze zahraničních programů	1 664,65		1 664,65	1 664,65		1 664,65	1 574,64		1 574,64							94,6	94,6
2.1.	Výdaje na zahraniční programy celkem (EU)	4 020,90		4 020,90	4 497,69		4 497,69	3 658,25		3 658,25				476,79		476,79	91,0	81,3
2.1.a.	z národních zdrojů	2 356,25		2 356,25	2 833,04		2 833,04	2 083,61		2 083,61				476,79		476,79	88,4	73,5
2.1.b.	kryté příjmy ze zahraničních programů	1 664,65		1 664,65	1 664,65		1 664,65	1 574,64		1 574,64							94,6	94,6
2.2.	Výdaje na zahraniční programy celkem (EHP Norsko)																	
2.2.a.	z národních zdrojů																	
2.2.b.	kryté příjmy ze zahraničních programů																	
C. Výdaje na podporu výzkumu, vývoje a inovací celkem																		
3.	Výdaje na výzkum, vývoj a inovace celkem (řádek 1. + řádek 2.b)	6 463 279,43	1 399 555,61	7 862 835,05	6 469 294,55	1 399 555,61	7 868 850,16	6 463 121,83	1 398 768,49	7 861 890,32				6 744,41		6 744,41	100,0	99,9
3.a	z národních zdrojů	6 461 614,78	1 399 555,61	7 861 170,39	6 467 629,89	1 399 555,61	7 867 185,51	6 461 547,19	1 398 768,49	7 860 315,68				6 744,41		6 744,41	100,0	99,9
3.b	kryté příjmy ze zahraničních programů	1 664,65		1 664,65	1 664,65		1 664,65	1 574,64		1 574,64							94,6	94,6

řádek	Stav nároků z nespoteřebovaných výdajů na podporu výzkumu, vývoje a inovací	Stav nároků z nespoteřebovaných výdajů k 1. 1. 2025			Stav nároků z nespoteřebovaných výdajů k 31.12.2025			Stav nároků z nespoteřebovaných výdajů k 1. 1. 2026		
		běžné výdaje	kapitálové výdaje	celkem	běžné výdaje	kapitálové výdaje	celkem	běžné výdaje	kapitálové výdaje	celkem
1.	Institucionální podpora	6 744,41		6 744,41				6 082,70	787,12	6 869,83
1.1.	z toho spolufinancování z národních zdrojů	476,79		476,79				749,43		749,43
2.	Účelová podpora									
2.1.	z toho spolufinancování z národních zdrojů									
3.	Kryté příjmy ze zahraničních programů							90,02		90,02
1.+2.+3.	Celkem stav nároků z nespoteřebovaných výdajů	6 744,41		6 744,41				6 172,72	787,12	6 959,84

Zdroj: IJSSP

Výdaje v programovém třídění rozpočtové skladby (tis. Kč)

kapitola: 361 Akademie věd České republiky

období: 12.2025

Tabulka č. 5

vygenerováno: 05.02.2026

Identifikační číslo programu	Název programu	Kapitálové výdaje programu						Běžné výdaje programu						Celkové výdaje programu					
		Rozpočet			Skutečnost	Plnění k RpZ (%)	Plnění ke KR (%)	Rozpočet			Skutečnost	Plnění k RpZ (%)	Plnění ke KR (%)	Rozpočet			Skutečnost	Plnění k RpZ (%)	Plnění ke KR (%)
		schválený	po změnách	konečný				schválený	po změnách	konečný				schválený	po změnách	konečný			
Z6101	Dlouhodobý koncepční rozvoj výzkumných organizací	320 000,00	470 147,16	470 147,16	470 147,16	100,0	100,0	5 605 722,03	5 455 574,87	5 459 063,79	5 459 063,79	100,1	100,0	5 925 722,03	5 925 722,03	5 929 210,95	5 929 210,95	100,1	100,0
Z6102	Podpora činnosti pracovišť AV ČR	1 018 000,00	926 440,62	926 440,62	925 653,49	99,9	99,9	855 197,64	862 548,84	863 817,06	862 285,44	100,0	99,8	1 873 197,64	1 788 989,46	1 790 257,68	1 787 938,94	99,9	99,9
Z6103	Podpora činnosti vědeckých a učených společností							14 900,00	16 700,00	16 700,00	16 667,76	99,8	99,8	14 900,00	16 700,00	16 700,00	16 667,76	99,8	99,8
	Celkem	1 338 000,00	1 396 587,77	1 396 587,77	1 395 800,65	99,9	99,9	6 475 819,67	6 334 823,71	6 339 580,85	6 338 017,00	100,1	100,0	7 813 819,67	7 731 411,48	7 736 168,63	7 733 817,65	100,0	100,0

Zdroj: IISSP

Příjmy na programy/projekty spolufinancované z rozpočtu Evropské unie nebo finančních mechanismů (tis. Kč)

Tabulka č. 6

kapitola: 361 Akademie věd České republiky

vygenerováno: 05.02.2026

období: 12.2025

Nástroj včetně analytiky		Státní rozpočet		Skutečnost	z toho: mimorozpočtové zdroje	% plnění
		schválený	po změnách			
kód (5ti místný)	název včetně analytiky	1	2	3	4	5=3:2
12104	KP Horizont 2020 2014+	262,25	262,25			
16600	Horizont Evropa		1 402,40	1 043,07		74,4
Příjmy z rozpočtu EU bez společné zemědělské politiky		262,25	1 664,65	1 043,07		62,7
Příjmy z rozpočtu EU na realizaci společné zemědělské politiky						
Příjmy z finančních mechanismů						

Zdroj: IISSP

Výdaje na programy/projekty spolufinancované z rozpočtu Evropské unie nebo finančních mechanismů (tis. Kč)

kapitola: 361 Akademie věd České republiky

Tabulka č. 7

vygenerováno: 05.02.2026

období: 12.2025

Nástroj včetně analytiky		Státní rozpočet									Skutečnost			% plnění k rozpočtu po změnách			% plnění ke konečnému rozpočtu		
		schválený			po změnách			konečný											
		podíl SR	kryto příjmem z rozpočtu EU/FM	celkem	podíl SR	kryto příjmem z rozpočtu EU/FM	celkem	podíl SR	kryto příjmem z rozpočtu EU/FM	celkem	podíl SR	kryto příjmem z rozpočtu EU/FM	celkem	podíl SR	kryto příjmem z rozpočtu EU/FM	celkem	podíl SR	kryto příjmem z rozpočtu EU/FM	celkem
kód (5ti místný)	název včetně analytiky	1	2	3	4	5	6	7	8	9	10	11	12	13=10:4	14=11:5	15=12:6	16=10:7	17=11:8	18=12:9
12104 16600	KP Horizont 2020 2014+ Horizont Evropa	2 356,25	262,25	2 618,50	2 356,25	262,25 1 402,40	2 618,50 1 402,40	2 833,04	262,25 1 402,40	3 095,29 1 402,40	2 083,61	262,25 1 312,39	2 345,86 1 312,39	88,4	100,0 93,6	89,6 93,6	73,5	100,0 93,6	75,8 93,6
Výdaje spolufinancované z rozpočtu EU bez společné zemědělské politiky		2 356,25	262,25	2 618,50	2 356,25	1 664,65	4 020,90	2 833,04	1 664,65	4 497,69	2 083,61	1 574,64	3 658,25	88,4	94,6	91,0	73,5	94,6	81,3
Běžné výdaje		2 356,25	262,25	2 618,50	2 356,25	1 664,65	4 020,90	2 833,04	1 664,65	4 497,69	2 083,61	1 574,64	3 658,25	88,4	94,6	91,0	73,5	94,6	81,3
Kapitálové výdaje																			
Výdaje na společnou zemědělskou politiku																			
Běžné výdaje																			
Kapitálové výdaje																			
Výdaje spolufinancované z finančních mechanismů																			
Běžné výdaje																			
Kapitálové výdaje																			

Zdroj: IISSP

Nástroj včetně analytiky		Nároky z nespotřebovaných výdajů								
		stav k 1. 1. 2025			skutečné čerpání k 31.12.			stav k 1. 1. 2026		
		podíl SR	kryto příjmem z rozpočtu EU/FM	celkem	podíl SR	kryto příjmem z rozpočtu EU/FM	celkem	podíl SR	kryto příjmem z rozpočtu EU/FM	celkem
kód (5ti místný)	název včetně analytiky	19	20	21	22	23	24	25	26	27
12104 16600	KP Horizont 2020 2014+ Horizont Evropa	476,79		476,79	476,79		476,79	749,43	90,02	749,43 90,02
Výdaje spolufinancované z rozpočtu EU bez společné zemědělské politiky		476,79		476,79	476,79		476,79	749,43	90,02	839,45
Běžné výdaje		476,79		476,79	476,79		476,79	749,43	90,02	839,45
Kapitálové výdaje										
Výdaje na společnou zemědělskou politiku										
Běžné výdaje										
Kapitálové výdaje										
Výdaje spolufinancované z finančních mechanismů										
Běžné výdaje										
Kapitálové výdaje										

Zdroj: IISSP

Tabulka č. 9

Kapitola: 361 - Akademie věd České republiky

Rozbor zaměstnanosti a čerpání prostředků na platy a ostatní platby za provedenou práci/ostatní osobní náklady zapojených do programů/projektů financovaných a spolufinancovaných z rozpočtu Evropské unie nebo finančních mechanismů

A - rozpočtová položka 5013 (u OSS); platy zaměstnanců na služebních místech dle zákona o státní službě (SPO) B - podseskupení položek 501 vyjma položky 5013 (u OSS); platy zaměstnanců vyjma těch na služebních místech dle zákona o státní službě (u SPO) C - podseskupení položek 502 (OSS); ostatní osobní náklady (SPO)	program / projekt; kód - nástrojové třídění ²⁾	průměrný měsíční plat v Kč	průměrná roční motivace na fyzickou osobu v Kč	Personální údaje			Čerpání prostředků na platy zaměstnanců a ostatní platby za provedenou práci/ostatní osobní náklady (OPPP/OON) v Kč														
				kmenoví zaměstnanci (průměrný evidenční počet zaměstnanců přepočtený) ³⁾	kmenoví zaměstnanci - motivace/odměny (fyzické osoby) ⁴⁾	jednorázové navýšení (průměrný evidenční počet zaměstnanců přepočtený) ⁵⁾	spolufinancování ČR ze SR				kryto příjmy z rozpočtu EU/FM				celkem						
							platby a OPPP/OON			prostředky na platy	platby a OPPP/OON			prostředky na platy	platby a OPPP/OON			prostředky na platy	platby a OPPP/OON		
							z toho: motivace/odměny ⁴⁾	OPPP/OON	celkem		z toho: motivace/odměny ⁴⁾	OPPP/OON	celkem		z toho: motivace/odměny ⁴⁾	OPPP/OON	celkem				
1	2=(13-13a)/(4+6)/12	3=13a/5	4	5	6	7	7a	8	9=7+8	10	10a	11	12=10+11	13=7+10	13a=7a+10a	14=8+11	15=13+14				
ADMINISTRATIVNÍ PERSONÁLNÍ KAPACITY¹⁾																					
ADMINISTRATIVNÍ personální kapacity OSS celkem	x	0	0	0,00	0,00	0,00	0,00	0,00	0,00	0,00	0,00	0,00	0,00	0,00	0,00	0,00	0,00	0,00			
A	x	0	0	0,00	0,00	0,00	0,00	0,00	0,00	x	0,00	0,00	0,00	x	0,00	0,00	0,00	x	0,00		
B	x	0	0	0,00	0,00	0,00	0,00	0,00	0,00	x	0,00	0,00	0,00	x	0,00	0,00	0,00	x	0,00		
C	x	x	x	x	x	x	x	x	x	0,00	0,00	0,00	0,00	x	x	0,00	0,00	x	0,00		
v tom: I. Ústřední orgán státní správy celkem	x	0	0	0,00	0,00	0,00	0,00	0,00	0,00	0,00	0,00	0,00	0,00	0,00	0,00	0,00	0,00	0,00	0,00		
A	x	0	0	0,00	0,00	0,00	0,00	0,00	0,00	x	0,00	0,00	0,00	x	0,00	0,00	0,00	x	0,00		
B	x	0	0	0,00	0,00	0,00	0,00	0,00	0,00	x	0,00	0,00	0,00	x	0,00	0,00	0,00	x	0,00		
C	x	x	x	x	x	x	x	x	x	0,00	0,00	0,00	0,00	x	x	0,00	0,00	x	0,00		
v tom program/ projekt; kód - nástrojové třídění²⁾		0	0	0,00	0,00	0,00	0,00	0,00	0,00	0,00	0,00	0,00	0,00	0,00	0,00	0,00	0,00	0,00	0,00		
A	x	0	0							x	0,00			x	0,00	0,00	0,00	x	0,00		
B	x	0	0							x	0,00			x	0,00	0,00	0,00	x	0,00		
C	x	x	x	x	x	x	x	x	x	0,00	0,00	0,00	0,00	x	x	0,00	0,00	x	0,00		
v tom program/ projekt; kód - nástrojové třídění²⁾		0	0	0,00	0,00	0,00	0,00	0,00	0,00	0,00	0,00	0,00	0,00	0,00	0,00	0,00	0,00	0,00	0,00		
A	x	0	0							x	0,00			x	0,00	0,00	0,00	x	0,00		
B	x	0	0							x	0,00			x	0,00	0,00	0,00	x	0,00		
C	x	x	x	x	x	x	x	x	x	0,00	0,00	0,00	0,00	x	x	0,00	0,00	x	0,00		
ADMINISTRATIVNÍ kapacity OSS a SPO celkem	x	0	0	0,00	0,00	0,00	0,00	0,00	0,00	0,00	0,00	0,00	0,00	0,00	0,00	0,00	0,00	0,00	0,00		
A	x	0	0	0,00	0,00	0,00	0,00	0,00	0,00	x	0,00	0,00	0,00	x	0,00	0,00	0,00	x	0,00		
B	x	0	0	0,00	0,00	0,00	0,00	0,00	0,00	x	0,00	0,00	0,00	x	0,00	0,00	0,00	x	0,00		
C	x	x	x	x	x	x	x	x	x	0,00	0,00	0,00	0,00	x	x	0,00	0,00	x	0,00		
OSTATNÍ PERSONÁLNÍ KAPACITY⁷⁾																					
IV. Ostatní organizační složky státu celkem	x	0	0	0,00	0,00	0,00	0,00	0,00	0,00	0,00	0,00	0,00	0,00	973 200,00	973 200,00	0,00	0,00	973 200,00	973 200,00		
A	x	0	0	0,00	0,00	0,00	0,00	0,00	0,00	x	0,00	0,00	0,00	x	0,00	0,00	0,00	x	0,00		
B	x	0	0	0,00	0,00	0,00	0,00	0,00	0,00	x	0,00	0,00	0,00	x	0,00	0,00	0,00	x	0,00		
C	x	x	x	x	x	x	x	x	x	0,00	0,00	0,00	0,00	x	x	0,00	0,00	x	0,00		
v tom: Akademie věd České republiky	x	0	0	0,00	0,00	0,00	0,00	0,00	0,00	0,00	0,00	0,00	0,00	973 200,00	973 200,00	0,00	0,00	973 200,00	973 200,00		
A	x	0	0	0,00	0,00	0,00	0,00	0,00	0,00	x	0,00	0,00	0,00	x	0,00	0,00	0,00	x	0,00		
B	x	0	0	0,00	0,00	0,00	0,00	0,00	0,00	x	0,00	0,00	0,00	x	0,00	0,00	0,00	x	0,00		
C	x	x	x	x	x	x	x	x	x	0,00	0,00	0,00	0,00	x	x	0,00	0,00	x	0,00		
v tom program projekt: CoARA Boost project	16600	0	0	0,00	0,00	0,00	0,00	0,00	0,00	0,00	0,00	0,00	0,00	973 200,00	973 200,00	0,00	0,00	973 200,00	973 200,00		
A	x	0	0							x	0,00			x	0,00	0,00	0,00	x	0,00		
B	x	0	0							x	0,00			x	0,00	0,00	0,00	x	0,00		
C	x	x	x	x	x	x	x	x	x	0,00	0,00	0,00	0,00	x	x	0,00	0,00	x	0,00		

Rozbor zaměstnanosti a čerpání prostředků na platy a ostatní platby za provedenou práci/ostatní osobní náklady zapojených do programů/projektů financovaných a spolufinancovaných z rozpočtu Evropské unie nebo finančních mechanismů

A - rozpočtová položka 5013 (u OSS); platy zaměstnanců na služebních místech dle zákona o státní službě (SPO) B - pods skupení položek 501 vyjma položky 5013 (u OSS); platy zaměstnanců vyjma těch na služebních místech dle zákona o státní službě (u SPO) C - pods skupení položek 502 (OSS); ostatní osobní náklady (SPO)	program / projekt; kód - nástrojové třídění ²⁾	průměrný měsíční plat v Kč	průměrná roční motivace na fyzickou osobu v Kč	Personální údaje			Čerpání prostředků na platy zaměstnanců a ostatní platby za provedenou práci/ostatní osobní náklady (OPPP/OON) v Kč												
				kmenoví zaměstnanci (průměrný evidenční počet zaměstnanců přepočtený) ³⁾	kmenoví zaměstnanci - motivace/odměny (fyzické osoby) ⁴⁾	jednorázové navýšení (průměrný evidenční počet zaměstnanců přepočtený) ⁵⁾	spolufinancování ČR ze SR				kryto příjmy z rozpočtu EU/FM				celkem				
							platy a OPPP/OON		platy a OPPP/OON		platy a OPPP/OON		platy a OPPP/OON		platy a OPPP/OON		platy a OPPP/OON		
							prostředky na platy	z toho: motivace/odměny ⁴⁾	OPPP/OON	celkem	prostředky na platy	z toho: motivace/odměny ⁴⁾	OPPP/OON	celkem	prostředky na platy	z toho: motivace/odměny ⁴⁾	OPPP/OON	celkem	
1	2=(13-13a)/(4+6)/12	3=13a/5	4	5	6	7	7a	8	9=7+8	10	10a	11	12=10+11	13=7+10	13a=7a+10a	14=8+11	15=13+14		
OSTATNÍ personální kapacity OSS a SPO celkem	x	0	0	0,00	0,00	0,00	0,00	0,00	0,00	0,00	0,00	0,00	973 200,00	973 200,00	0,00	0,00	973 200,00	973 200,00	
A	x	0	0	0,00	0,00	0,00	0,00	0,00	x	0,00	0,00	0,00	x	0,00	0,00	0,00	x	0,00	
B	x	0	0	0,00	0,00	0,00	0,00	0,00	x	0,00	0,00	0,00	x	0,00	0,00	0,00	x	0,00	
C	x	x	x	x	x	x	x	x	x	0,00	0,00	0,00	x	x	973 200,00	973 200,00	x	x	973 200,00
ADMINISTRATIVNÍ a OSTATNÍ personální kapacity OSS a SPO celkem	x	0	0	0,00	0,00	0,00	0,00	0,00	0,00	0,00	0,00	0,00	973 200,00	973 200,00	0,00	0,00	973 200,00	973 200,00	
A	x	0	0	0,00	0,00	0,00	0,00	0,00	x	0,00	0,00	0,00	x	0,00	0,00	0,00	x	0,00	
B	x	0	0	0,00	0,00	0,00	0,00	0,00	x	0,00	0,00	0,00	x	0,00	0,00	0,00	x	0,00	
C	x	x	x	x	x	x	x	x	x	0,00	0,00	0,00	x	x	973 200,00	973 200,00	x	x	973 200,00
v tom: Ústřední orgán státní správy celkem	x	0	0	0	0	0	0,00	0,00	0,00	0,00	0,00	0,00	0,00	0,00	0,00	0,00	0,00	0,00	
A	x	0	0	0	0	0	0,00	0,00	x	0,00	0,00	0,00	x	0,00	0,00	0,00	x	0,00	
B	x	0	0	0	0	0	0,00	0,00	x	0,00	0,00	0,00	x	0,00	0,00	0,00	x	0,00	
C	x	x	x	x	x	x	x	x	x	0,00	0,00	0,00	x	x	0,00	0,00	x	x	0,00
Organizační složky státu - státní správa celkem	x	0	0	0	0	0	0,00	0,00	0,00	0,00	0,00	0,00	0,00	0,00	0,00	0,00	0,00	0,00	
A	x	0	0	0	0	0	0,00	0,00	x	0,00	0,00	0,00	x	0,00	0,00	0,00	x	0,00	
B	x	0	0	0	0	0	0,00	0,00	x	0,00	0,00	0,00	x	0,00	0,00	0,00	x	0,00	
C	x	x	x	x	x	x	x	x	x	0,00	0,00	0,00	x	x	0,00	0,00	x	x	0,00
SPO celkem⁶⁾	x	0	0	0	0	0	0,00	0,00	0,00	0,00	0,00	0,00	0,00	0,00	0,00	0,00	0,00	0,00	
A	x	0	0	0	0	0	0,00	0,00	x	0,00	0,00	0,00	x	0,00	0,00	0,00	x	0,00	
B	x	0	0	0	0	0	0,00	0,00	x	0,00	0,00	0,00	x	0,00	0,00	0,00	x	0,00	
C	x	x	x	x	x	x	x	x	x	0,00	0,00	0,00	x	x	0,00	0,00	x	x	0,00

¹⁾ Kapacity podílející se na implementaci a auditu fondů EU (subjekty koordinace a horizontálních aktivit, řídicí a národní orgány programů, zprostředkující subjekty, auditní orgán), na implementaci programů jiných evropských fondů (například Norských fondů a fondů Evropského hospodářského prostoru) a programů jiných nadnárodních zdrojů (například finančních mechanismů).

²⁾ Nástrojové třídění podle vyhlášky č. 412/2021 Sb., o rozpočtové skladbě, ve znění pozdějších předpisů.

³⁾ Uvede se průměrný evidenční počet zaměstnanců přepočtený u kapacit podílejících se na implementaci, realizaci a auditu programů/projektů EU/FM, to bez vazby na každoroční jednorázové navýšování/snižování v rozpočtovaném limitu. Jde o kmenové zaměstnance OSS/PO, kteří po ukončení projektů, maximálně programového období kapitole zůstanou k dispozici.

⁴⁾ Uvede se čerpání prostředků a fyzický počet zaměstnanců u kapacit, jejichž plat je plně hrazen ze státního rozpočtu (národní prostředky) a zároveň součástí osobních nákladů je finanční motivace dle usnesení vlády č. 444/2014, finanční motivace a odměny z jiných nadnárodních zdrojů podle zvláštního předpisu.

⁵⁾ Uvede se průměrný evidenční počet zaměstnanců přepočtený u kapacit podílejících se na implementaci, realizaci a auditu programů/projektů EU/FM a to s vazbou na každoroční jednorázové navýšování/snižování v rozpočtovaném limitu. Nejde o kmenové zaměstnance, resp. místa, která automaticky kapitole zůstanou v rozpočtovém parametru a systemizaci po ukončení programového období.

⁶⁾ Týká se příspěvkových organizací, které jsou zařazeny do vládní regulace zaměstnanosti (odměňování platem podle zákona č. 262/2006 Sb., zákoník práce, ve znění pozdějších předpisů).

Kapitola MŠMT uvede údaje příspěvkových organizací začleněných do regulace zaměstnanosti v členění OPŘO, regionální školství územních celků a regionální školství MŠMT a v rozdělení na pedagogické a nepedagogické pracovníky.

⁷⁾ Kapacity podílející se na realizaci projektů a programů EU/FM vyjma zaměstnanců uvedených v poznámce č. 1.

Poznámky:

"x" znamená nerelevantní (nevypĺňuje se)

Čerpání prostředků na platy a ostatní platby za provedenou práci organizačních složek státu a náklady na platy příspěvkových organizací uvede správce kapitoly v Kč (se zaokrouhlením na 2 desetinná místa).

Průměrný evidenční počet zaměstnanců přepočtený se uvádí v zaokrouhlení na 2 desetinná místa. Fyzický počet se uvádí v číslech celých.

Vypracoval (jméno a příjmení, telefon, email):

Helena Jirkalová, 221 403 205, jirkalovah@kav.cas.cz

Datum: 10. 2. 2026

Užší běžné výdaje v uplynulých 5 letech (tis. Kč)

Tabulka č. 10

kapitola: 361 Akademie věd České republiky

vygenerováno: 05.02.2026

období: 12.2021 - 12.2025

Druhové třídění	Podseskupení položek 513, 515, 516, 517, 590	Skutečnost					Meziroční index			
		2021	2022	2023	2024	2025	2022/2021	2023/2022	2024/2023	2025/2024
5131	Potraviný									
5132	Ochranné pomůcky	149,44								
5133	Léky a zdravotnický materiál	1,93			1,52					
5134	Prádlo, oděv a obuv s výjimkou ochranných pomůcek									
5135	Účebnice a školní potřeby									
5136	Knihy a obdobné listinné informační prostředky	9,85	299,83	131,65	4,47	6,78	3 045,5	43,9	3,4	151,5
5137	Drobný dlouhodobý hmotný majetek	115,65	121,16	48,14	1 469,32	952,40	104,8	39,7	3 051,9	64,8
5138	Nákup zboží za účelem dalšího prodeje									
5139	Nákup materiálu jinde nezařazený	1 088,43	809,57	818,76	876,84	737,50	74,4	101,1	107,1	84,1
513x	Nákup materiálu celkem	1 365,30	1 230,56	998,56	2 352,15	1 696,68	90,1	81,1	235,6	72,1
5151	Studená voda včetně stočného a úplaty za odvod dešťových vod	142,36	130,12	142,73	177,61	192,46	91,4	109,7	124,4	108,4
5152	Teplo	315,96	450,94	596,21	607,78	677,54	142,7	132,2	101,9	111,5
5153	Plyn									
5154	Elektrická energie	527,67	1 339,64	1 397,19	1 214,87	893,73	253,9	104,3	87,0	73,6
5155	Pevná paliva									
5156	Pohonné hmoty a maziva		118,92							
5157	Teplá voda									
5159	Nákup ostatních paliv a energie									
515x	Nákup vody, paliv a energie celkem	986,00	2 039,62	2 136,13	2 000,26	1 763,73	206,9	104,7	93,6	88,2
5161	Poštovní služby	115,95	95,45	106,60	108,83	125,84	82,3	111,7	102,1	115,6
5162	Služby elektronických komunikací	315,79	227,01	286,17	262,90	255,80	71,9	126,1	91,9	97,3
5163	Služby peněžních ústavů		5,00	10,93				218,6		
5164	Nájemné				896,20	911,05				101,7
5165	Zemědělské pachtovné									
5166	Konzultační, poradenské a právní služby	10 819,52	682,80	1 048,49	1 062,38	16 143,63	6,3	153,6	101,3	1 519,6
5167	Služby školení a vzdělávání	271,90	294,24	427,90	331,70	535,19	108,2	145,4	77,5	161,3
5168	Zpracování dat a služby související s informačními a komunikačními technologiemi	1 418,75	1 373,57	2 990,36	2 116,23	3 058,31	96,8	217,7	70,8	144,5
5169	Nákup ostatních služeb	3 289,24	4 326,92	10 041,08	7 553,67	7 173,20	131,5	232,1	75,2	95,0
516x	Nákup služeb celkem	16 231,16	7 004,99	14 911,52	12 331,92	28 203,00	43,2	212,9	82,7	228,7
5171	Opravy a udržování	16,39			2,94	13,53				460,2
5172	Podlimitní programové vybavení	216,59		11,46	66,97	20,79			584,6	31,0
5173	Cestovné	271,67	1 241,08	1 254,47	1 343,88	1 254,73	456,8	101,1	107,1	93,4
5175	Pohoštění	838,47	1 075,50	2 940,37	3 931,57	3 906,39	128,3	273,4	133,7	99,4
5176	Účastnické úplaty na konference	31,53	10,50	2,39	10,60	27,32	33,3	22,8	443,6	257,7
5177	Nákup archiválií									
5178	Nájemné za nájem s právem koupě									
5179	Ostatní nákupy jinde nezařazené				12,50	14,20				113,6
517x	Ostatní nákupy celkem	1 374,64	2 327,09	4 208,69	5 368,47	5 236,95	169,3	180,9	127,6	97,6
5901	Nespecifikované rezervy									
5902	Ostatní výdaje z finančního vypořádání									
5903	Rezerva na krizová opatření									
5904	Převody domněle neoprávněně použitých dotací zpět poskytovateli									
5909	Ostatní neinvestiční výdaje jinde nezařazené			140,78						
590x	Ostatní neinvestiční výdaje celkem			140,78						
	Užší běžné výdaje celkem	19 957,11	12 602,25	22 395,68	22 052,80	36 900,36	63,1	177,7	98,5	167,3

Zdroj: IISPP

Nároky z nespotřebovaných výdajů (tis. Kč)

kapitola: 361 Akademie věd České republiky

období: 12.2025

Tabulka č. 11a

vygenerováno: 05.02.2026

	Číslo řádku	Stav NNV k 1. 1. běžného roku	Změna stavu NNV v běžném roce	z toho:			Stav NNV k poslednímu dni měsíce běžného roku	Skutečné čerpání NNV v běžném roce	Stav zapojených nečerpaných NNV k poslednímu dni měsíce běžného roku	Zůstatek NNV vč. nečerpaných zapojených NNV k poslednímu dni měsíce běžného roku	Stav NNV k 1. 1. následujícího roku
				ukončení NNV podle § 47 odst. 6 písm. b) až e) z. č. 218/2000 Sb.	zapojení NNV podle § 47 odst. 6 písm. a) z. č. 218/2000 Sb.	zapojení NNV dle rozhodnutí vlády					
Profilující výdaje (ř. 2+3+4+7+10+11+12+13)	1	6 744,41	-6 744,41		6 744,41			6 744,41			6 959,84
A. Na platy státních zaměstnanců	2										
B. Na platy a ostatní platby za provedenou práci kromě platů státních zaměstnanců	3	135,01	-135,01		135,01			135,01			52,46
C. Na jejichž provedení dostává ČR peněžní prostředky nebo jejich část z rozpočtu EU	4	476,79	-476,79		476,79			476,79			816,89
Část výdajů financovaná z národních peněžních prostředků	5	476,79	-476,79		476,79			476,79			749,43
Část výdajů, které jsou nebo mají být kryty peněžními prostředky od EU	6										67,46
D. Na jejichž provedení dostává ČR peněžní prostředky nebo jejich část z finančních mechanismů	7										
Část výdajů financovaných z národních peněžních prostředků	8										
Část výdajů, které jsou nebo mají být kryty peněžními prostředky z finančních mechanismů	9										
E. Na jejichž provedení dostává ČR peněžní prostředky nebo jejich část od NATO	10										
F. Na programy podle § 13 odst. 3 rozpočtových pravidel	11										
G. Účelově určené podle § 21 odst. 3 a 4 rozpočtových pravidel	12										
H. Na výzkum a vývoj	13	6 132,60	-6 132,60		6 132,60			6 132,60			6 090,50
Neprofilující výdaje	14										
Celkem (ř. 1 + ř. 14)	15	6 744,41	-6 744,41		6 744,41			6 744,41			6 959,84

Zdroj: IISSP

Nároky z nespotřebovaných výdajů v uplynulých 5 letech (tis. Kč)

kapitola: 361 Akademie věd České republiky

období: 12.2021 - 12.2025

Tabulka č. 11b

vygenerováno: 05.02.2026

	Číslo řádku	2021			2022			2023			2024			2025			2026
		Stav NNV k 1. 1.	Skutečné čerpání NNV	Stav NNV k 31.12.	Stav NNV k 1. 1.	Skutečné čerpání NNV	Stav NNV k 31.12.	Stav NNV k 1. 1.	Skutečné čerpání NNV	Stav NNV k 31.12.	Stav NNV k 1. 1.	Skutečné čerpání NNV	Stav NNV k 31.12.	Stav NNV k 1. 1.	Skutečné čerpání NNV	Stav NNV k 31.12.	Stav NNV k 1. 1.
Profilující výdaje (ř. 2+3+4+7+10+11+12+13)	1	9 301,09	9 301,09		17 541,15	17 541,15		3 165,83	3 165,83		40 796,61	40 796,61		6 744,41	6 744,41		6 959,84
A. Na platy státních zaměstnanců	2																
B. Na platy a ostatní platby za provedenou práci kromě platů státních zaměstnanců	3	34,80	34,80		45,30	45,30		106,74	106,74		90,94	90,94		135,01	135,01		52,46
C. Na jejichž provedení dostává ČR peněžní prostředky nebo jejich část z rozpočtu EU	4	592,49	592,49		891,46	891,46					22,75	22,75		476,79	476,79		816,89
Část výdajů financovaná z národních peněžních prostředků	5	592,49	592,49		791,50	791,50					22,75	22,75		476,79	476,79		749,43
Část výdajů, které jsou nebo mají být kryty peněžními prostředky od EU	6				99,96	99,96											67,46
D. Na jejichž provedení dostává ČR peněžní prostředky nebo jejich část z finančních mechanismů	7																
Část výdajů financovaných z národních peněžních prostředků	8																
Část výdajů, které jsou nebo mají být kryty peněžními prostředky z finančních mechanismů	9																
E. Na jejichž provedení dostává ČR peněžní prostředky nebo jejich část od NATO	10																
F. Na programy podle § 13 odst. 3 rozpočtových pravidel	11																
G. Účelově určené podle § 21 odst. 3 a 4 rozpočtových pravidel	12																
H. Na výzkum a vývoj	13	8 673,80	8 673,80		16 604,39	16 604,39		3 059,09	3 059,09		40 682,92	40 682,92		6 132,60	6 132,60		6 090,50
Neprofilující výdaje	14																
Celkem (ř. 1 + ř. 14)	15	9 301,09	9 301,09		17 541,15	17 541,15		3 165,83	3 165,83		40 796,61	40 796,61		6 744,41	6 744,41		6 959,84

Zdroj: IISSP